

EXPRESSI

KAPSELMASCHINE

ONE



K-FEE 33-359

BEDIENUNGSANLEITUNG



your system.

Eine ausgezeichnete Wahl!

Wir freuen uns, dass Sie sich für eine hochwertige **K-fee® – your system** Kapselmaschine entschieden haben, die für höchsten Getränkegenuss entwickelt wurde. Mit Ihrer Entscheidung haben Sie in jeder Hinsicht einen hervorragenden Geschmack bewiesen.

Das patentierte und perfekt aufeinander abgestimmte Brühsystem sorgt dafür, dass Ihre Kaffee-, Tee- und Milchspezialitäten garantiert ihr volles köstliches Aroma entfalten können.

Zusammen mit einer großen Auswahl feinsten Getränkespezialitäten wird jede einzelne Kapsel zu Ihrem ganz persönlichen Genusserebnis. So aufregend außergewöhnlich wie das Trinkvergnügen ist auch das Aussehen Ihrer neuen **K-fee® – your system** Kapselmaschine. Mit diesem modernen und ansprechenden Design setzen Sie überall modische Akzente.

Um einen optimalen Trinkgenuss zu garantieren, reinigen und entkalken Sie die Maschine entsprechend der folgenden Anleitung – und Sie werden sehr lange viel Freude an Ihrem Kauf haben.

Vielen Dank für Ihr Vertrauen.

Ihr K-fee® – your system Team

Inhaltsverzeichnis

Sicherheitshinweise	Seite	5 - 7
Geräteübersicht / Lieferumfang	Seite	8
Erklärung Bedienfelder	Seite	9
Inbetriebnahme	Seite	10 - 11
Wasserfilter einsetzen (separat erhältlich)	Seite	12 - 13
Getränke zubereiten (z.B. Espresso)	Seite	14 - 15
Tassenfüllmenge programmieren	Seite	16
Zurücksetzen auf Werkseinstellung	Seite	17
Gerät täglich reinigen	Seite	18 - 19
Gerätereinigung mit Reinigungskapsel (empfohlen / separat erhältlich) ...	Seite	20 - 21
Gerätereinigung mit Flüssigreiniger (alternativ / separat erhältlich)	Seite	22 - 23
Gerät entkalken	Seite	24 - 25
Frostschutz / Ausdampfen	Seite	26 - 27
Häufig gestellte Fragen	Seite	28 - 29
Technische Daten / Service / Entsorgungshinweise	Seite	30

Symbole und Warnhinweise



SICHERHEITSHINWEIS!

Das Warndreieck wird in der Anleitung an den Stellen eingesetzt, wo bei Nichtbeachtung der Sicherheitshinweise Risiken für den Anwender oder das Gerät bestehen können.



WARNUNG!

Elektrischer Schlag



WARNUNG!

Verbrühungsgefahr



VERBOT!

Nicht hineinfassen



VERBOT!

Nicht trinken



GEBOT!

Instruktion lesen



INFO!

Allgemeine Informationen



HINWEIS!

Handlungsempfehlung

Diese Gebrauchsanleitung und Sicherheitshinweise leiten Sie zu einer sicheren Gerätebedienung. Missachtungen können zu Gefährdungen durch das Gerät führen. Bewahren Sie die Anleitung bitte auf und händigen Sie sie bei einer Weitergabe des Geräts mit aus.

Dieses Gerät dient der Aufbereitung von Heißgetränken entsprechend der Bedienungsanleitung. Es ist ausschließlich zum Gebrauch im privaten Haushalt sowie in berufsmäßigen Aufenthaltsräumen von Büros oder Geschäften und Unterkünften mit Frühstück wie Bauernhöfen, Motels und Gästezimmern in Hotels vorgesehen. Für die Folgen kommerzieller Nutzung, nicht bestimmungsgemäßer Verwendung sowie einer Nichtbefolgung der Gebrauchsanleitung übernimmt der Hersteller keine Haftung.

Betriebsvoraussetzungen:

Nehmen Sie nur ein unbeschädigtes und ordnungsgemäß funktionierendes Gerät in Betrieb. Trennen Sie ein defektes Gerät sofort vom Stromnetz und wenden Sie sich an unseren Kundenservice. Stellen Sie das Gerät auf eine stabile, ebene und wasserabweisende Fläche außerhalb der Reichweite

von Kindern. Keinesfalls auf heißen Flächen (z.B. Herdplatten) und näher als 50 cm von Hitzequellen/Feuer (z.B. Mikrowellen) platzieren. Das Gerät darf nicht in Schränken platziert und dort in Betrieb genommen werden.

Achten Sie beim Anschluss an das Stromnetz auf die Übereinstimmung der Netzspannung mit den Angaben auf dem Typenschild. Das Gerät darf nur an geerdete, dreipolige Steckdosen angeschlossen werden. Andernfalls können Ihre Gewährleistungsrechte erlöschen. Sorgen Sie dafür, dass das Netzkabel nicht beschädigt wird:

- kein Kontakt mit scharfkantigen oder heißen Gegenständen
- nicht das Gerät auf das Kabel stellen
- nicht den Stecker am Kabel aus der Steckdose ziehen
- Kabel nicht durchhängen lassen - Stolpergefahr

Lassen Sie ein beschädigtes Netzkabel durch den Hersteller, seinen Kundendienst oder eine vergleichbar qualifizierte Person ersetzen, bevor Sie das Gerät wieder in Betrieb nehmen.

Sie planen eine längere Abwesenheit oder das Gerät könnte Frost ausgesetzt werden? Bitte das Gerät entleeren, das Restwasser entfer-

nen (s. Seite 26/27: Frostschutz / Ausdampfen), den Netzstecker ziehen und das Gerät reinigen.

Dieses Gerät kann von Kindern ab 8 Jahren und darüber sowie von Personen mit verringerten physischen, sensorischen oder mentalen Fähigkeiten oder Mangel an Erfahrung und Wissen benutzt werden, wenn sie beaufsichtigt werden oder bezüglich des sicheren Gebrauchs des Gerätes unterwiesen wurden und die daraus resultierenden Gefahren verstanden haben. Kinder dürfen nicht mit dem Gerät spielen. Die Reinigung und Benutzerwartung dürfen nicht durch Kinder vorgenommen werden, es sei denn, sie sind 8 Jahre oder älter und werden beaufsichtigt.

Verbrühungen und Verletzungen vermeiden:

Lassen Sie das Gerät bei der Zubereitung von Heißgetränken nicht unbeaufsichtigt. Öffnen Sie während des Brüh-, Spül-, Reinigungs- oder Entkalkungsvorgangs niemals den Hebel am Gerät.

Wenn Sie den Hebel nach Abschluss des jeweiligen Vorgangs öffnen, halten Sie die Finger nicht unter den Getränkeauslauf – Verbrühungsgefahr aufgrund nachtropfender Restflüssigkeit!

Beugen Sie sich nach dem Brühvorgang beim Öffnen des Hebels

zum Auswurf der Kapsel auf keinen Fall über die Kapselöffnung – Spritzgefahr heißer Flüssigkeit! Stecken Sie auch keine Finger in die Kapselöffnung – Verletzungsgefahr. Heben Sie das Gerät bitte nie am Hebel an. Öffnen Sie es nicht und achten Sie darauf, dass Kinder keine Gegenstände in die Geräteöffnungen stecken.

Verwenden Sie das Gerät stets nur mit Abtropfschale und Abtropfgitter. Falls Sie im Einzelfall extra große Tassen bzw. Gläser ohne untergestellte Tropfschale zubereiten, achten Sie darauf, diese nach dem Getränkebezug sofort wieder unterzustellen. Überfüllen Sie den Wassertank nicht. Aus gesundheitlichen Gründen sollten Sie nur frisches Trinkwasser einfüllen.

Reinigung und Wartung:

Die Reinigung und Entkalkung des Geräts darf ausschließlich mit dafür vorgesehenen Reinigungs- und Entkalkungsmitteln erfolgen. Verfahren Sie hier bitte gemäß Gebrauchsanweisung und Sicherheitsvorschriften.

Ziehen Sie vor der äußerlichen Reinigung des Geräts den Netzstecker und lassen Sie es abkühlen. Gerät, Netzkabel und Netzstecker dürfen nicht nass gereinigt, unter fließendes Wasser gehalten oder in Flüssigkeiten getaucht werden.

Achtung: Alkalische Reinigungsmittel können das Gerät beschädigen. Stellen Sie das Gerät oder Teile davon niemals in die Geschirrspülmaschine. Bei längerer Abwesenheit sowie am Ende jeden Tages sollten Sie das Gerät durch Ziehen des Steckers vom Netz nehmen. Abgesehen vom normalen Brüh- und Pflegebetrieb sind alle anderen Maßnahmen wie Reparaturen und der Austausch des Netzkabels nur von einem durch den Hersteller autorisierten Kundendienst durchzuführen.

Verwendung Getränk kapseln:

Um Gefährdungen zu vermeiden, setzen Sie bitte niemals beschädigte oder deformierte Getränkekapseln ein. Bei ungewöhnlichen Unterbrechungen des Brühvorgangs wenden Sie sich bitte an unseren Kundenservice.

Verwenden Sie zudem nur originale **K-fee® – your system** Getränkekapseln mit dem roten **K-fee® – your system** Logo und der charakteristischen gerillten Kapselform.

Zu verwendende Kapseln!



Die Verwendung nicht originaler Kapseln kann dazu führen, dass durch Unterschiede im Brühverfahren und Kapselaufbau heißes Wasser und Dampf unter hohem Druck austreten - Verbrühungsgefahr! Außerdem kann dadurch das Gerät Schaden nehmen und Ihr Gewährleistungsanspruch erlöschen. Werden nicht originale Kapseln mit diesem Gerät verwendet, können der Hersteller und sein Vertriebspartner keinesfalls für Verletzungen oder Sachschäden haftbar gemacht werden, die unmittelbar oder als Folge davon auftreten.

Diese Bedienungsanleitung ist auch als Download auf unserer Webseite verfügbar:

www.k-fee.com



WARNUNG!

Das Gerät erzeugt sehr heißes Wasser (beim Brühen, Entkalken, Reinigen, Spülen und Ausdampfen). Zur Vermeidung von Verletzungen achten Sie immer darauf, dass der Hebel im Gerätebetrieb komplett geschlossen ist. Greifen Sie nicht unter den Auslauf und entfernen Sie im Betrieb nicht die Tropfschale - **Verbrühungsgefahr!**

Geräteübersicht / Lieferumfang



- 1 Kapseleinwurföffnung
- 2 Hebel
- 3 Bedientasten
- 4 Deckel Wassertank
- 5 Wassertank
- 6 Tropfgitter
- 7 Tropfschale
- 8 Getränkeauslaufdüse
- 9 Kapselauffangbehälter



VERBOT!

Vier spitze Nadeln öffnen die Kapsel im Gerät. Zur Vermeidung von Verletzungen nicht in die Kapseleinwurföffnung greifen – **Verletzungsgefahr!**

Tastensymbole



..... Espresso



..... Lungo



..... Milchtaste /
Spültaste

Lichtsignale



Alle Getränketasten leuchten weiß:
Das Gerät ist betriebsbereit, alle
Tasten können verwendet werden.



Alle Getränketasten blinken weiß:
Bitte warten, das Gerät heizt auf.

Eine der Getränketasten blinkt weiß:
Das Gerät gibt ein Getränk aus.

Alle Getränketasten blinken sehr schnell weiß:
Fehler- bzw. Störungsmeldung



Milchtaste blinkt weiß: Spülvorgang



INFO!

Zum Lieferumfang gehören alle hier dargestellten Teile und die Originalbedienungsanleitung. Bitte prüfen Sie vor der Inbetriebnahme die Lieferung auf Vollständigkeit. Optional enthalten: 1 Wasserfilter und 2 Reinigungskapseln.



SICHERHEITSHINWEIS!

Lesen Sie vor der Inbetriebnahme unbedingt die Sicherheitshinweise auf Seite 5-7 durch.



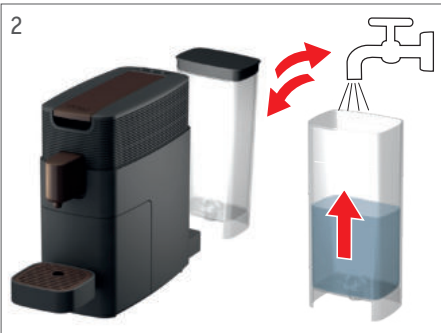
HINWEIS!

1. Sollte das Gerät Frost oder sehr kalten Temperaturen ausgesetzt worden sein, bitte mit dem Einschalten mindestens drei Stunden warten. Lassen Sie das Gerät erst auf Zimmertemperatur erwärmen – Gefahr von Funktionsstörungen.

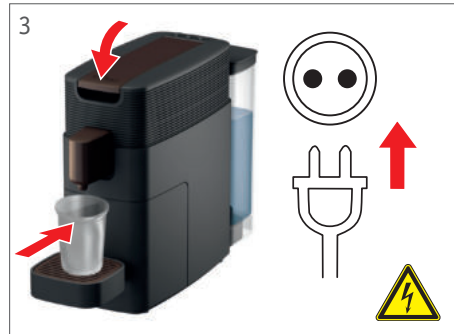
2. Wir empfehlen Ihnen für einen langen und optimalen Kaffeegenuss den Einsatz eines Wasserfilters. Setzen Sie diesen erst nach der Inbetriebnahme ein. Lesen Sie dazu bitte die Anleitung auf Seite 12/13.

1 Entnehmen Sie den Wassertank und reinigen Sie ihn gründlich mit Wasser, Spülmittel und einem weichen Tuch.

2 Füllen Sie ihn mit frischem Trinkwasser und setzen Sie ihn wieder in das Gerät ein.



3 Schließen Sie das Gerät an das Stromnetz an, drücken Sie den Hebel ganz nach unten und stellen Sie einen Auffangbehälter unter den Auslauf. Das Gerät geht automatisch in den Stand by Modus.



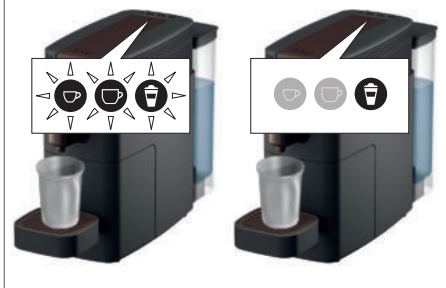
WARNUNG!

Vor der Inbetriebnahme bitte auf Übereinstimmung der Netzspannung mit dem Typenschild (Gerätunterseite) achten!

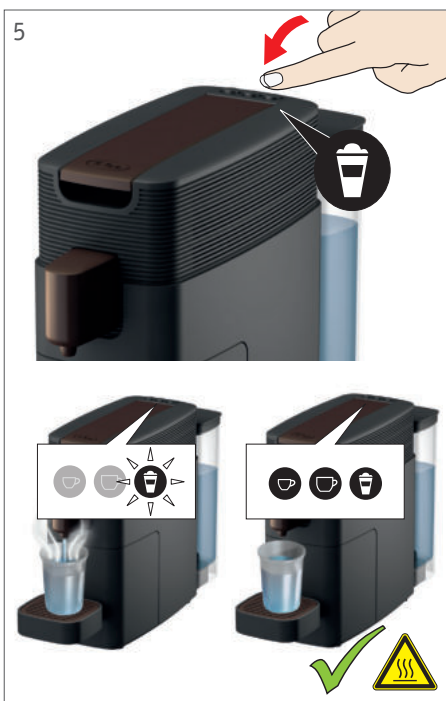
4 Durch Drücken einer beliebigen Taste schaltet sich das Gerät ein und heizt auf (s. Bild 4a). Alle Tastensymbole blinken (s. Bild 4b). Nach dem Aufheizen leuchtet nur noch die auch zum Spülen verwendete Milchtaste.



4b



5 Drücken Sie die Milchtaste, um den Spülvorgang zu aktivieren. Während des Spülvorgangs blinkt die Spültaste, nach Abschluss leuchten alle Tastensymbole.



6 Leeren Sie abschließend den Auffangbehälter. Das Gerät ist betriebsbereit.



HINWEIS! Bei diesem Gerät dient die Milchtaste auch zur Aktivierung des Spülvorgangs. Vor der ersten Inbetriebnahme sollten Sie den kompletten Spülvorgang 4 x wiederholen. Dazu die Spültaste nach jedem Spülvorgang erneut drücken.

i Bei allen folgenden Inbetriebnahmen aus kaltem Gerätezustand leuchtet nach dem Aufheizen die Spültaste. Bitte 1 x spülen.

Bei Inbetriebnahmen aus warmem Gerätezustand ist das Gerät nach dem Aufheizen auf Brühtemperatur sofort betriebsbereit.



WARNUNG! Sehr heißes Wasser – **Verbrühungsgefahr!**

Wasserfilter einsetzen (separat erhältlich)



SICHERHEITSHINWEIS!

Lesen Sie die Gebrauchs- und Sicherheitshinweise zum Wasserfilter sorgfältig durch. Aus hygienischen Gründen empfehlen wir, den Wasserfilter spätestens alle 3 Monate auszuwechseln.

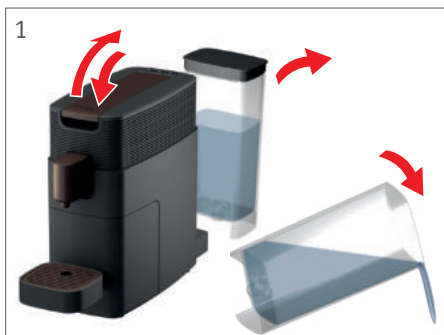


INFO!

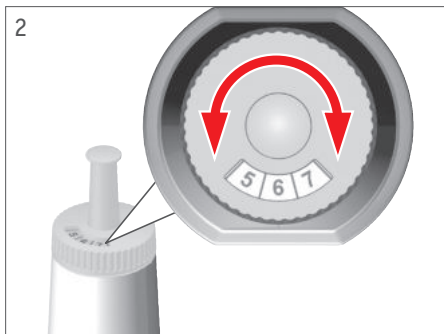
Dieser Wasserfilter schützt Ihr Gerät vor Verkalkung und reduziert die Anzahl der Entkalkungen. Er entfernt zudem unerwünschte Geruchs- und Geschmacksstoffe wie Chlor etc. und verbessert dadurch die Getränkequalität. Bitte verwenden Sie ausschließlich Wasserfilter, die für **K-fee® - your system** Kapselmaschinen geeignet sind. Alle Infos dazu finden Sie auf unserer Webseite unter: www.k-fee.com



1 Öffnen und schließen Sie den Hebel, um eine eventuell eingelegte Kapsel in den Auffangbehälter auszuwerfen. Entnehmen und leeren Sie anschließend den Wassertank.

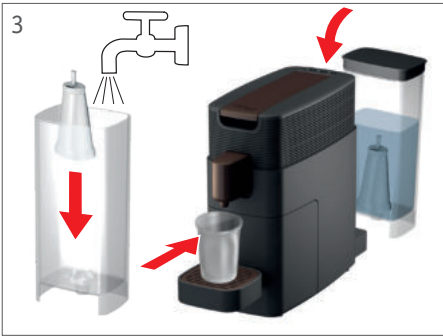


2 Stellen Sie am Wasserfilter mittels der drehbaren Skala das Einsetzdatum (Monat) ein. Das Ablaufdatum wird automatisch angezeigt.

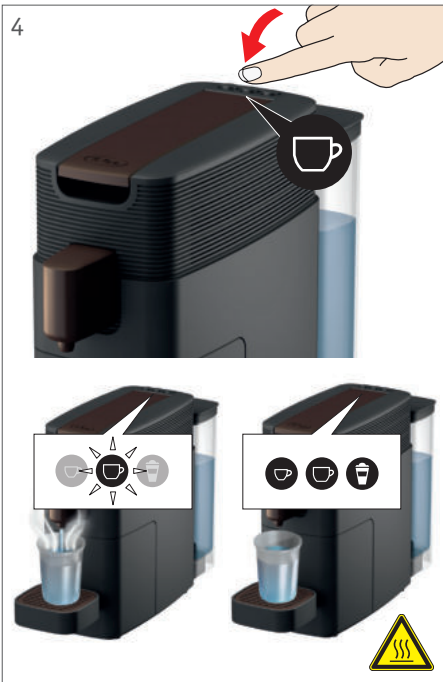


3 Setzen Sie den Filter in den leeren Wassertank ein. Befüllen Sie anschließend den Wassertank mit frischem Trinkwasser. Setzen Sie ihn wieder in das Gerät ein und

stellen Sie einen Auffangbehälter unter den Auslauf.



4 Drücken Sie die Lungo-Taste (ohne Kapsel). Während des Brühvorgangs blinkt die Taste, nach Abschluss leuchten alle Tastensymbole. Diesen Vorgang so oft wiederholen, bis das Wasser konstant klar herausläuft.



5 Entleeren Sie den Auffangbehälter.



WARNING! Sehr heißes Wasser – **Verbrühungsgefahr!**

Tipp für mehr Genuss



Hinweise bei Benutzung von Frischwasser aus der Flasche:

Falls Sie Ihren Kaffee lieber mit stillem Wasser aus der Flasche aufbereiten, beachten Sie: Dieses ist je nach Herkunft nicht automatisch weicher als Trinkwasser aus dem Wasserhahn. Ihr Gerät kann ebenfalls schnell verkalken.

Bitte verwenden Sie auf keinen Fall kohlenstoffhaltiges Mineralwasser!

Getränke zubereiten (z. B. Espresso)



INFO!

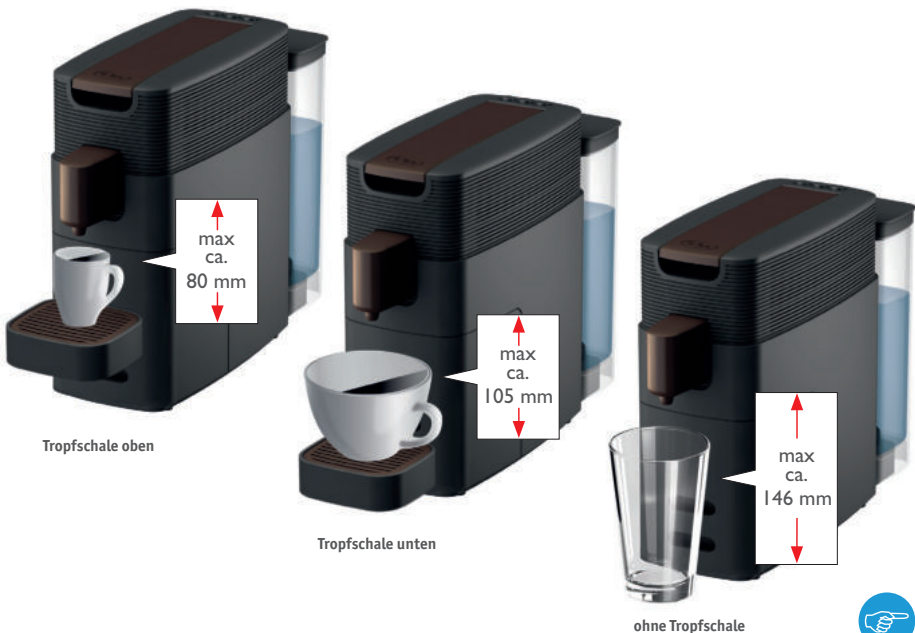
Das Gerät schaltet sich nach 90 Sekunden automatisch ab. Sie müssen das Gerät dann vor der Getränkezubereitung durch Drücken einer beliebigen Taste wieder einschalten. Führen Sie nun die Schritte 3–5 der Inbetriebnahme wieder aus, OHNE eine Kapsel einzulegen.

Zur Getränkezubereitung unter Verwendung von Milchkapseln (z.B. Latte Macchiato) beachten Sie bitte die jeweiligen Anleitungen auf den entsprechenden **K-fee® – your system** Kapselverpackungen.

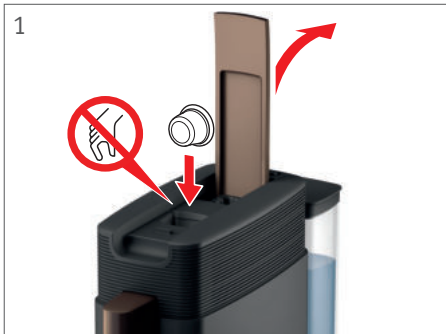


HINWEIS! Das Gerät ist für die Zubereitung unterschiedlich großer Tassen ausgelegt. Mit untergestellter Tropfschale können Sie kleine Tassen / Espresso und Lungotassen zubereiten (Bild links).

Um extra große Tassen oder Gläser für z.B. Latte Macchiato unter den Auslauf stellen zu können, müssen Sie zuvor die Tropfschale entfernen. Diese bitte anschließend sofort wieder zurück unter den Auslauf stellen.



1 Öffnen Sie den Hebel und legen Sie eine Kapsel ein.



2 Schließen Sie den Hebel vollständig und starten Sie den Brühvorgang durch Drücken der gewünschten Tassengröße (hier: „Espresso“). Während des Brühvorgangs blinkt die angewählte Taste, nach Abschluss leuchten alle Tastensymbole.



HINWEIS!

Den Brühvorgang können Sie durch Drücken einer beliebigen Taste stoppen!

3 Öffnen Sie den Hebel, um den Kapselauswurf zu aktivieren. Hebel wieder schließen und das Getränk entnehmen.



WARNUNG! Sehr heißes Wasser – **Verbrühungsgefahr!**



VERBOT! Nicht hineinfassen – **Verletzungsgefahr!**




Tipp für mehr Genuss



Kaffee ganz nach Ihrem persönlichen Geschmack:

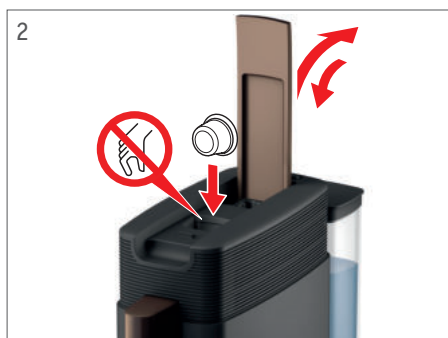
Mit zahlreichen edlen Kaffeesorten und -spezialitäten bietet Ihnen **K-fee® – your system** eine große Auswahl feinsten Köstlichkeiten. Probieren Sie sich durch!

Tassenfüllmengen programmieren

Tasten	Einstellbereich [ml]	Werkseinstellung [ml]
	30 - 100	45
	80 - 200	105
	/	65

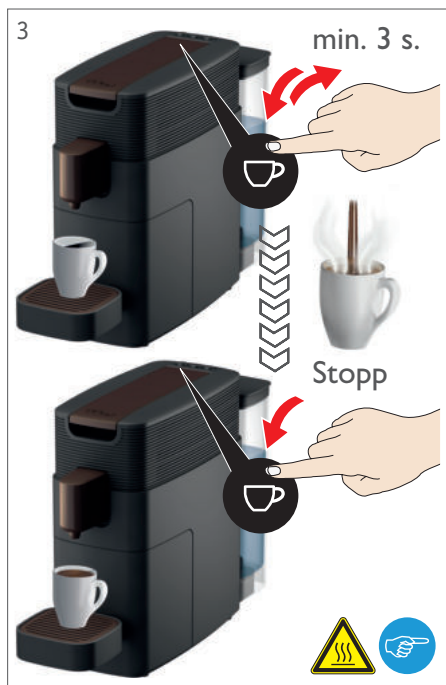
1 Schalten Sie das Gerät ein und stellen Sie die gewünschte Tasse unter den Auslauf.

2 Öffnen Sie den Hebel und legen Sie die gewünschte Kapsel ein. Hebel wieder vollständig schließen.



VERBOT! Nicht hineinfassen – Verletzungsgefahr!

3 Drücken Sie nun die Taste der entsprechenden Fassengröße zuerst mindestens 3 Sekunden lang, um die Programmierung zu aktivieren. Loslassen. Die Tasse füllt sich mit dem Getränk. Stoppen Sie den Brühvorgang durch erneutes Drücken der Taste, wenn die gewünschte Füllmenge erreicht ist. Die Speicherung erfolgt automatisch.



WARNUNG! Sehr heißes Wasser – Verbrühungsgefahr!



HINWEIS! Es ist möglich, das Gerät auf die Werkseinstellung zurückzusetzen (siehe S. 17).

Zurücksetzen auf Werkseinstellung



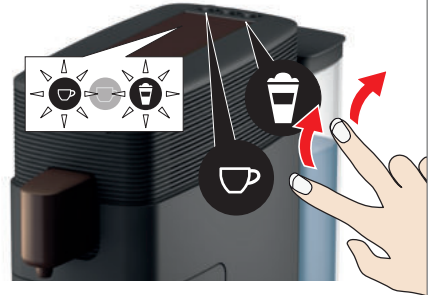
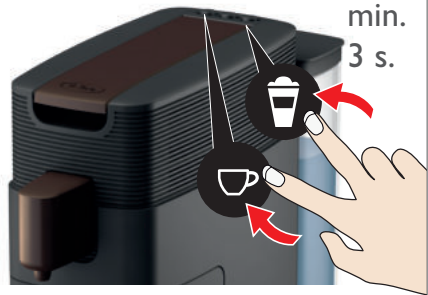
INFO!

Die Rücksetzung auf Werkseinstellung löscht Ihre individuellen Einstellungen der „Tassenfüllmenge“

1 Lassen Sie das Gerät in den automatischen Stand by Modus gehen (automatische Abschaltung 90 Sekunden nach letzter Benutzung).

2 Drücken Sie nun gleichzeitig die Taste „Espresso“ und die Milchtaste, halten Sie die Tasten mindestens 3 Sekunden gedrückt. Loslassen. Zur Bestätigung der Werkseinstellung blinken beide Tasten 1x kurz auf.

2



INFO!

Die Werkseinstellung beträgt 90 Sekunden, um unnötigen Energieverbrauch zu vermeiden und die Umwelt zu schonen.

Das heißt, das Gerät schaltet bei Nichtbenutzung nach 90 Sekunden automatisch ab. Dadurch reduziert sich der Energieverbrauch Ihrer **K-fee® – your system** Kapselmaschine erheblich: Das Gerät verbraucht deutlich weniger Strom (unter 0,5 W) als im betriebsbereiten Zustand.

Bei längerer Abwesenheit sowie am Ende jeden Tages sollten Sie das Gerät durch Ziehen des Steckers vom Netz nehmen.

Gerät täglich reinigen



HINWEIS!

Aus hygienischen Gründen und für eine optimale Getränkequalität empfehlen wir einen Spülvorgang vor und nach jedem Getränkebezug.

Bitte denken Sie daran: Wenn Sie keinen bereitgestellten Auffangbehälter bei jedem Spülvorgang unter den Kaffeeauslauf stellen, füllt sich die Tropfschale sehr schnell und kann überlaufen.

1 Stellen Sie ein Auffanggefäß unter den Auslauf. Öffnen und schließen Sie den Hebel, um den Kapselauswurf auszulösen.

2 Spülen Sie das Gerät durch Drücken der Milchtaste und leeren Sie anschließend das Auffanggefäß aus.

2



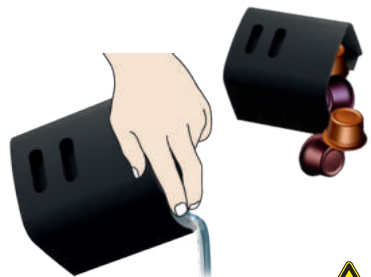
WARNUNG! Sehr heißes Wasser – **Verbrühungsgefahr!**

3 Warten Sie bitte 90 Sekunden, bis sich das Gerät automatisch abschaltet.

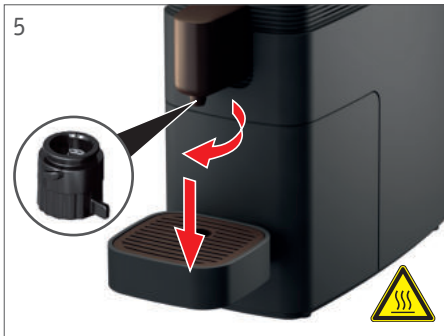
4 Entfernen Sie dann Tropfschale, Kapselauffangbehälter und Wassertank. Alle Behälter bitte leeren.

Achtung: Der Kapselauffangbehälter ist auf der Unterseite geschlossen und kann Restflüssigkeit enthalten. Bitte erst die Restflüssigkeit ins Spülbecken abgießen, danach die Kapseln im Mülleimer entsorgen.

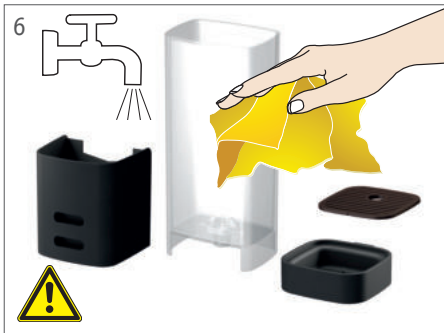
4



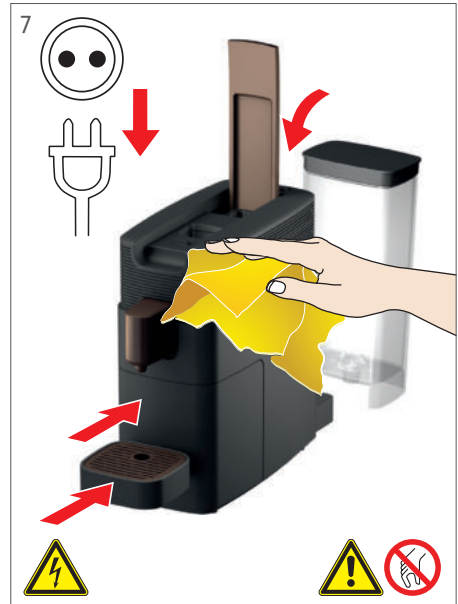
5 Drehen Sie den Kaffeeauslauf und nehmen Sie ihn ab. Bitte mit warmem Wasser durchspülen und wieder aufschrauben



6 Reinigen Sie alle entnommenen Behälter gründlich.



7 Ziehen Sie den Stecker aus der Steckdose. Öffnen Sie den Hebel, reinigen Sie das Gerät von außen und schließen Sie den Hebel wieder. Anschließend werden wieder alle Behälter montiert und in das Gerät eingesetzt. Erst dann das Gerät wieder ans Stromnetz anschließen.



VERBOT! Nicht hineinfassen – Verletzungsgefahr!



SICHERHEITSHINWEIS!

Beschädigungsgefahr! Verwenden Sie nur Wasser, Spülmittel und ein weiches Tuch. Keine Scheuermittel und aggressiven Putzmittel verwenden! Stellen Sie auf keinen Fall Geräteteile in die Spülmaschine!

Gerätereinigung mit Reinigungskapsel (empfohlen / separat erhältlich)



Verwenden Sie bitte ausschließlich für **K-fee®-your system** Kapselmaschinen geeignete Reinigungskapseln. Infos dazu gibt es auf unserer Webseite unter: www.k-fee.com



INFO!

Aus hygienischen Gründen empfehlen wir einen Reinigungsprozess mit Reinigungskapseln alle 2 Wochen (bei Verwendung von milchhaltigen Getränkecapseln bitte öfter reinigen).



SICHERHEITSHINWEIS!

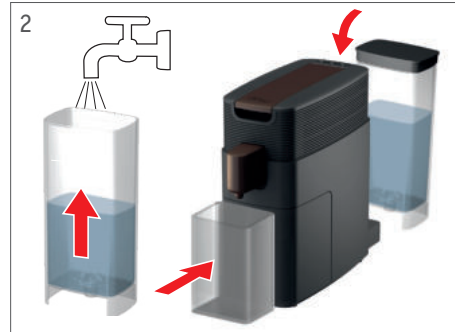
Lesen Sie vor dem Einsatz der Reinigungskapsel die Gebrauchsanweisung sorgfältig durch und befolgen Sie die Warnhinweise.

1 Entnehmen Sie bitte Tropfschale und Wassertank. Beides entleeren.

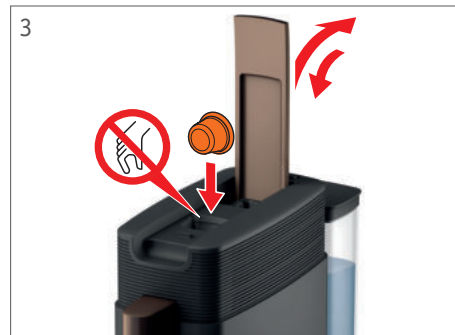


2 Befüllen Sie den Wassertank mit Frischwasser. Setzen Sie den Wassertank wieder

in das Gerät ein und stellen Sie einen ausreichend großen Auffangbehälter unter den Kaffeeauslauf.



3 Öffnen Sie den Hebel und legen Sie die Reinigungskapsel ein. Hebel wieder vollständig schließen.



VERBOT! Nicht hineinfassen – Verletzungsgefahr!

4 Drücken Sie die Espresso-Taste. Es sollten 40 - 60ml blaue Reinigungsflüssigkeit durch das Gerät laufen.



HINWEIS! Ihre programmierte Tassenfüllmenge darf die erforderliche Menge für Schritt 4 und 5 nicht unterschreiten.



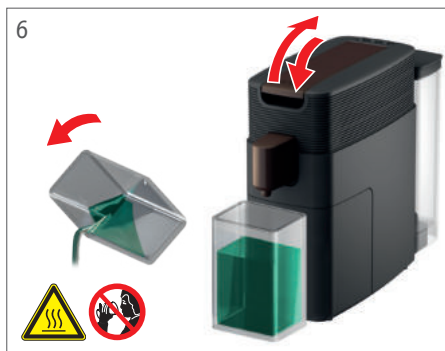
WARNUNG! Sehr heißes Wasser – **Verbrühungsgefahr!**

5 Lassen Sie das Reinigungsmittel 2 Minuten einwirken. Starten Sie dann den Reinigungsprozess durch Drücken der Lungo-Taste (Mindestmenge 100 - 200ml). Die Reinigungsflüssigkeit kann sich beim Reinigungsprozess grün verfärben.



VERBOT! Reinigungsflüssigkeit nicht trinken – **Gesundheitsgefahr!**

6 Anschließend Hebel öffnen, Kapsel- auswurf aktivieren, Hebel schließen und den Auffangbehälter entleeren. Stellen Sie den leeren Auffangbehälter wieder unter den Auslauf.



7 Drücken Sie erneut die Lungo-Taste, um das Gerät mit Frischwasser zu spülen (keine Kapsel einlegen!). Wiederholen Sie diesen Vorgang so oft, bis das auslaufende Wasser klar ist.



8 Zum Schluss Auffangbehälter und Wassertank entnehmen, leeren und mit warmem Wasser reinigen. Dann den Wassertank mit Frischwasser füllen und zusammen mit der Tropfschale wieder in das Gerät einsetzen.

Gerätereinigung mit Flüssigreiniger (alternativ / separat erhältlich)



INFO!

Statt Reinigungskapseln können Sie auch geeignete Flüssigreiniger verwenden. Reinigungsintervall: 1 x monatlich, bei Verwendung von milchhaltigen Getränkecapseln öfter.



HINWEIS!

Verwenden Sie ausschließlich für **K-fee® – your system** Kapselmaschinen geeignete Reinigungsflüssigkeit. Infos dazu erhalten Sie auf unserer Webseite unter: **www.k-fee.com**



SICHERHEITSHINWEIS!

Lesen Sie vor dem Einsatz der Reinigungsflüssigkeit die Gebrauchsanweisung sorgfältig durch und befolgen Sie die Warnhinweise.

1 Öffnen und schließen Sie den Hebel, um eine eventuell eingelegte Kapsel in den Auffangbehälter auszuwerfen.

1



2 Entnehmen und leeren Sie dann Tropfschale, Kapselauffangbehälter und Wassertank. Anschließend den Kapselauffangbehälter wieder einsetzen.



3 Falls Sie einen Wasserfilter verwenden, entfernen Sie diesen aus dem Wassertank.



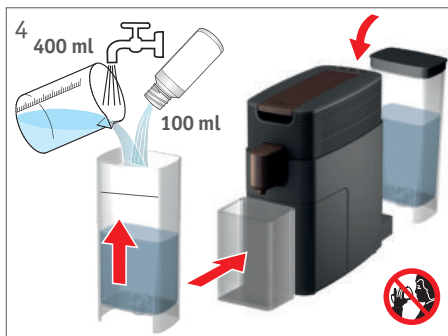
GESUNDHEITSGEFAHR!

Wasserfilter vor Reinigungsprozess entfernen.

4 Befüllen Sie den Wassertank mit dem Flüssigreiniger im vorgeschriebenen Mischungsverhältnis (1:4) und setzen Sie ihn

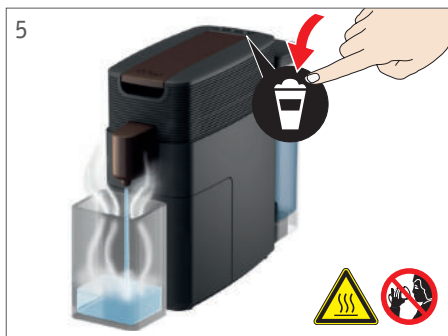
in das Gerät ein. Stellen Sie einen ausreichend großen Auffangbehälter unter den Kaffeeauslauf.

Auffangbehälter geleert, gründlich ausgespült und gereinigt werden.



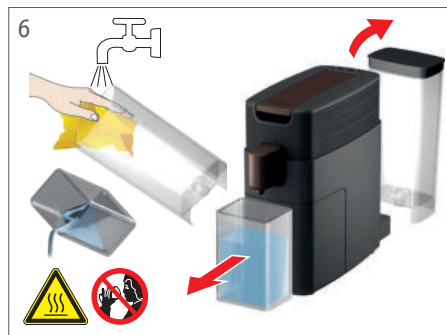
VERBOT!
Reinigungsflüssigkeit nicht trinken – **Gesundheitsgefahr!**

5 Drücken Sie nun zum Spülen die Milchtaste. Diesen Vorgang bitte so oft wiederholen, bis der Wassertank leer ist.

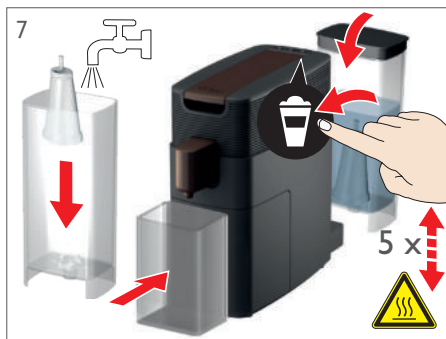


WARNUNG! Sehr heißes Wasser – **Verbrühungsgefahr!**

6 Nach Abschluss des kompletten Reinigungsintervalls müssen Wassertank und



7 Setzen Sie den Wasserfilter wieder ein (optional). Füllen Sie den Wassertank mit Frischwasser und setzen ihn wieder in das Gerät ein. Stellen Sie den Auffangbehälter wieder unter den Kaffeeauslauf und spülen Sie das Gerät durch Drücken der Milchtaste 5 x nacheinander mit Frischwasser.



8 Leeren Sie abschließend den Auffangbehälter. Setzen Sie die Tropfschale wieder ein. Das Gerät ist nun betriebsbereit.

Gerät entkalken



INFO!

Unsere Empfehlung: Entkalken Sie das Gerät 1 x pro Monat, bei Einsatz eines Wasserfilters 1 x pro Jahr.



HINWEIS!

Verwenden Sie ausschließlich für **K-fee® – your system** Kapselmaschinen geeignete Entkalker. Infos dazu erhalten Sie auf unserer Webseite unter: www.k-fee.com



SICHERHEITSHINWEIS!

Lesen Sie vor dem Einsatz des Entkalkers die Gebrauchsanweisung gründlich durch und befolgen Sie die Warnhinweise.



VERBOT!

Entkalkerflüssigkeit nicht trinken – **Gesundheitsgefahr!**



GESUNDHEITSGEFAHR!

Wasserfilter vor Entkalkungsprozess entfernen.

1 Das Gerät muss sich im Stand by Modus befinden. Öffnen und schließen Sie erst dann den Hebel, um eine eventuell eingelegte Kapsel auszuwerfen.

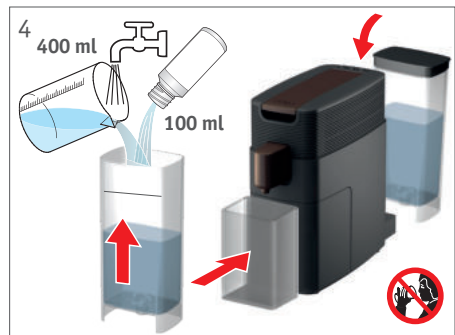
2 Anschließend Tropfschale, Kapselauffangbehälter und Wassertank entnehmen,

leeren und den Kapselauffangbehälter wieder einsetzen.



3 Bei Verwendung eines Wasserfilters entfernen Sie diesen aus dem Wassertank.

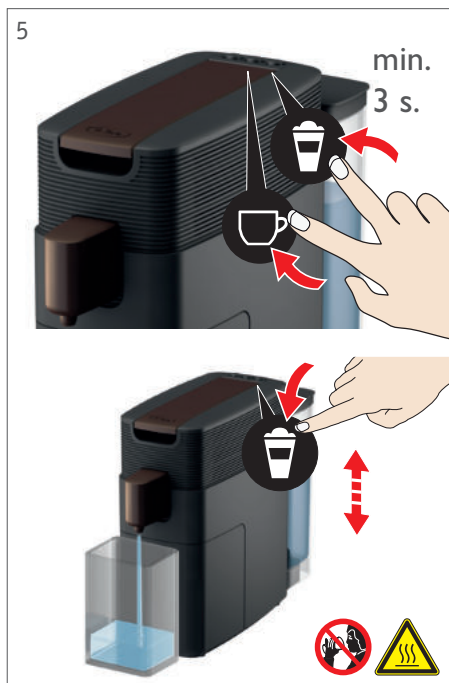
4 Befüllen Sie den Wassertank mit dem Entkalker im vorgeschriebenen Mischungsverhältnis (1:4) und setzen Sie ihn in das Gerät ein. Stellen Sie einen ausreichend großen Auffangbehälter unter den Koffeauslauf.



VERBOT!

Entkalkerflüssigkeit nicht trinken – **Gesundheitsgefahr!**

5 Drücken Sie im Stand by Modus gleichzeitig die Milchtaste und die Lungo-Taste mindestens 3 Sekunden lang (Umschalten in den Entkalkungsmodus, das Gerät heizt dann nicht auf). Dann die Milchtaste im Intervall von 30 Sekunden so oft drücken, bis der Wassertank leer ist.

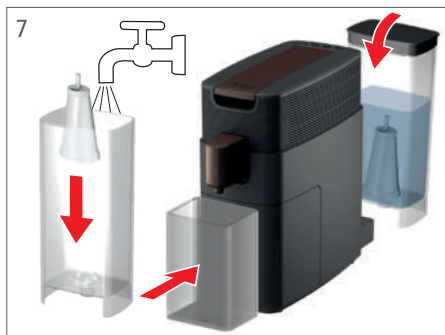


WARNUNG! Falls Sie das Gerät kurze Zeit nach Zubereitung eines Getränks entkalken, kann die austretende Entkalkungsflüssigkeit anfangs noch heiß sein – **Verbrühungsgefahr!**

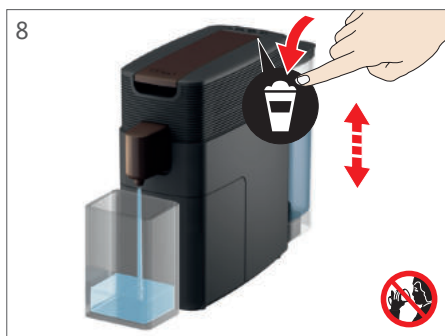
6 Anschließend bitte Wassertank und Auffangbehälter leeren, ausspülen und reinigen.

7 Setzen Sie den Wasserfilter wieder ein (optional). Füllen Sie den Wassertank mit

Frischwasser und setzen ihn wieder in das Gerät ein.



8 Zum Reinigen des Geräts mit Frischwasser bitte die Milchtaste so oft drücken, bis der Wassertank leer ist. Anschließend diesen wieder mit Frischwasser füllen, Auffangbehälter leeren und reinigen und die Tropfschale wieder unter den Kaffeeauslauf einsetzen.



9 Abschließend müssen Sie den Entkalkungsmodus wieder verlassen. Dazu die Milchtaste und die Lungo-Taste erneut gleichzeitig mindestens 3 Sekunden lang drücken. Das Gerät wechselt anschließend in den Stand by Modus.



INFO!

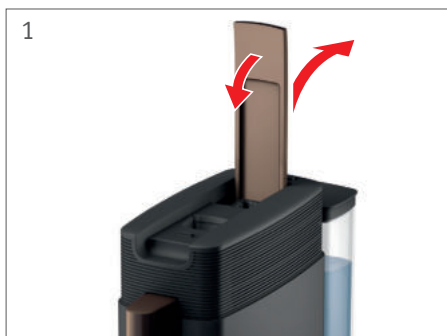
Wenn Sie das Gerät längere Zeit unbenutzt stehen lassen, können sich gesundheitsgefährdende Keime im Restwasser bilden. Besteht Gefahr, dass das Gerät Frost ausgesetzt wird, kann die Funktionalität durch gefrorenes Restwasser beschädigt werden. In beiden Fällen sollten Sie das Gerät daher durch Ausdampfen des Restwassers vorzeitig leeren.



WARNUNG!

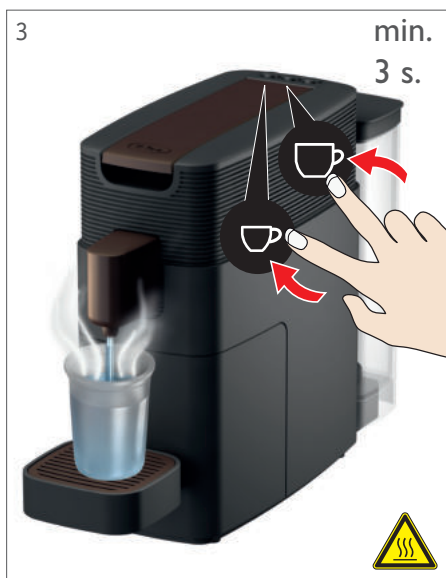
Beim Ausdampfen entsteht heißer Dampf (bis 120 °C) und heißes Wasser – **Verbrühungsgefahr!** Greifen Sie nicht unter den Auslauf und halten Sie einen Sicherheitsabstand zum Auslauf ein. Der Auffangbehälter unter dem Auslauf enthält sehr heißes Wasser – **bitte vorsichtig handhaben!**

1 Warten Sie, bis das Gerät sich automatisch ausschaltet. Öffnen und schließen Sie im Anschluss den Hebel, um eine eventuell eingelegte Kapsel auszuwerfen.



2 Leeren Sie den Wassertank, stellen Sie ihn leer in das Gerät zurück und platzieren Sie einen Auffangbehälter unter den Auslauf, der für sehr heißes Wasser geeignet ist.

3 Drücken Sie dann zeitgleich die Espresso- und die Lungo-Taste und halten Sie diese mindestens 3 Sekunden gedrückt. Danach alle Tasten wieder loslassen. Das Gerät dampft nun das Restwasser aus. Nach dem Ausdampfen schaltet sich das Gerät selbständig ab.



WARNUNG! Sehr heißes Wasser – **Verbrühungsgefahr!**

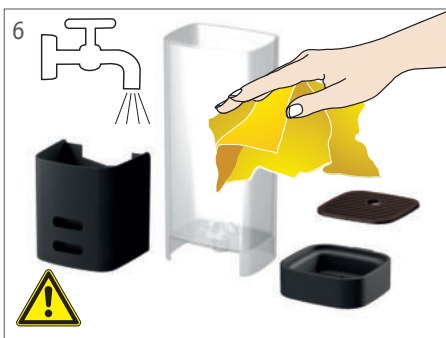
4 Leeren Sie nun vorsichtig den Auffangbehälter mit dem heißen Wasser.



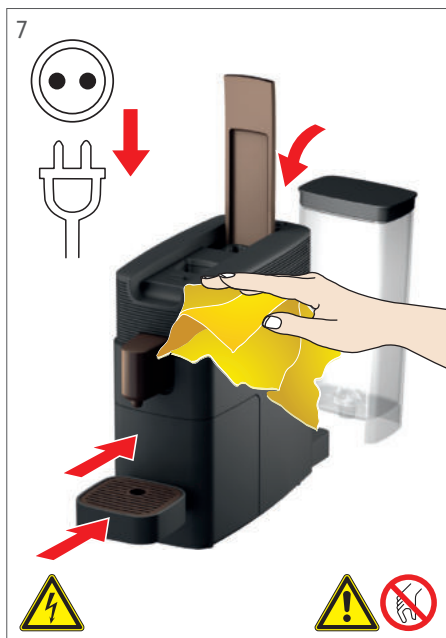
5 Nun Tropfschale und Kapselauffangbehälter entnehmen und leeren. Wassertank entnehmen.



6 Reinigen Sie alle entnommenen Behälter und trocknen Sie diese gründlich ab.



7 Ziehen Sie den Stecker aus der Steckdose. Öffnen Sie den Hebel und reinigen Sie das Gerät von außen mit einem feuchten Tuch. Abschließend Hebel wieder vollständig schließen und alle Behälter in das Gerät einsetzen.



VERBOT! Nicht hineinfassen – Verletzungsgefahr!



SICHERHEITSHINWEIS!

Beschädigungsgefahr! Verwenden Sie nur Wasser, Spülmittel und ein weiches Tuch. Keine Scheuermittel und aggressive Putzmittel verwenden!

Stellen Sie auf keinen Fall Geräteteile in die Spülmaschine!

Häufig gestellte Fragen



SICHERHEITSHINWEIS!

Das Gerät funktioniert ausschließlich mit Getränke kapseln all derjenigen Marken, die mit dem **K-fee® – your system** Logo gekennzeichnet sind.

Die Verwendung von nicht originalen Kapseln kann folgende Risiken bergen: Gesundheitsgefahren, Beschädigungen des Geräts und den möglichen Verlust von Gewährleistungsansprüchen.



Alle Tasten blinken sehr schnell weiß?

Das Gerät kann überhitzt sein oder eine Störung haben. Schalten Sie das Gerät aus, ziehen Sie den Netzstecker und lassen das Gerät abkühlen. Anschließend stecken Sie den Netzstecker wieder ein und schalten Sie das Gerät ein. Sollte die Störungsmeldung erneut auftreten, wenden Sie sich bitte an unser Servicecenter.

Die Getränkeausgabe erfolgt nicht ordnungsgemäß?

Kontrollieren Sie, ob der Hebel komplett heruntergedrückt ist. Falls der Fehler dann immer noch auftritt, sollten Sie das Gerät reinigen (siehe Anleitungen S. 20/21: Reinigen mit Reinigungskapsel oder S. 22/23: Reinigen mit Reinigungsflüssigkeit) und entkalken (siehe Anleitung S. 24/25).

Die Getränkeausgabe erfolgt mit Verzögerung?

Das Gerät heizt nach. Haben Sie ein wenig Geduld.

Die Flüssigkeitsmenge bei der Getränkezubereitung ist unzureichend?

Das System kann verkalkt sein. Entkalken Sie das Gerät gemäß Anleitung S. 24/25. Falls das Problem weiterhin auftritt, überprüfen Sie bitte die von Ihnen programmierte Tassenfüllmenge. Notfalls das Gerät auf Werkseinstellung zurücksetzen (s. Anleitung S. 17) und dann die individuell gewünschte Tassenfüllmenge erneut programmieren (s. Anleitung S. 16).

Das Getränk ist nicht heiß genug?

Die Heizspirale kann verkalkt sein. Entkalken Sie das Gerät gemäß Anleitung S. 24/25. Tritt der Fehler dann immer noch auf, wenden Sie sich bitte an unser Servicecenter.

Muss das Gerät trotz Verwendung eines Wasserfilters entkalkt werden?

Der Einsatz eines Wasserfilters verlängert die Entkalkungsintervalle erheblich, aber er kann sie nicht vollständig ersetzen. Das Gerät muss in jedem Fall regelmäßig entkalkt werden, weil es dennoch je nach Ihrem regionalen Wasserhärtegrad und dem Aufstellungsort zu Mineralienablagerungen kommen kann.

Wir empfehlen daher unabhängig vom Einsatz eines Wasserfilters eine Entkalkung mit dem **K-fee® – your system** Entkalker einmal jährlich.

Was ist zu tun, wenn sich der Hebel nach dem Einlegen der Kapsel nicht vollständig schließen lässt?

Stellen Sie zunächst sicher, dass sich keine gebrauchte Kapsel mehr in der Brühkammer befindet und der Kapselauffangbehälter nicht überfüllt ist. Achten Sie darauf, dass sich die neu eingelegte Kapsel in der korrekten Position befindet.

Was ist zu tun, wenn der Kapselauffangbehälter überfüllt ist und klemmt?





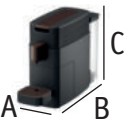



Versuchen Sie durch leichtes Rütteln, den Kapselauffangbehälter zu entfernen.

Wozu dient die automatische Abschaltung?

Das Gerät schaltet bei Nichtbenutzung nach 90 Sekunden automatisch ab. Dadurch reduziert sich der Energieverbrauch Ihrer **K-fee® – your system** Kapselmaschine erheblich: Das Gerät verbraucht deutlich weniger Strom (unter 0,5 W) als im betriebsbereiten Zustand.

Bei längerer Abwesenheit sowie am Ende jeden Tages sollten Sie das Gerät durch Ziehen des Steckers vom Netz nehmen.

Technische Daten / Service

	220 – 240 V, ~ 50/60 Hz, max. 1455 W
	0,68 m
P	max. 19 bar
	ca. 0,8 l
	ca. 3,5 kg
	A = 113 mm B = 366 mm C = 254 mm
	max. ca. 146 mm
	10 °C – 40 °C
	ca. 93 °C




INFO!

Wir empfehlen, die Originalverpackung aufzubewahren, um das Gerät für eine eventuelle Reparatur an ein autorisiertes Kundendienstzentrum einschicken zu können. Für eventuelle Schäden durch den Transport in nicht angemessener Verpackung besteht kein Garantieanspruch.

Die Garantiebedingungen finden Sie auf der beigelegten Garantiekarte.

Bei Fragen und Anregungen verwenden Sie bitte das Kontaktformular auf unserer Webseite oder rufen Sie uns an.

 www.k-fee.com/service

 **Deutschland:**
02202/460 900 0

Entsorgungshinweise


Die Verpackung ist wiederverwertbar. Fragen Sie die zuständige Abteilung in Ihrer Gemeinde nach weiteren Informationen zum Recycling. Umweltschutz hat Vorrang!



Das Gerät enthält wertvolle Materialien, welche recycelt und wiederverwendet werden können. Entsorgen Sie das Gerät daher an einer öffentlichen Entsorgungsstelle in Ihrer Nähe.

Das Gerät ist gemäß der Europäischen Richtlinie 2002/96/EG (WEEE) für Elektro- und Elektronikaltgeräte mit einer Kennzeichnung versehen. Diese Richtlinie regelt die Rückgabe und das Recycling von Altgeräten innerhalb der EU.

SERVICE KONTAKT

 02202/460 900 0

 k-fee.com/service

K-fee System GmbH
Senefelderstraße 44
D-51469 Bergisch Gladbach
www.k-fee.com

