



MFC-J4340DW
MFC-J4440DW
MFC-J4540DW

Lesen Sie zuerst die *Produkt-Sicherheitshinweise* und lesen Sie dann diese *Installationsanleitung* zur korrekten Installation.

D01TTD001-00
GER
Version 0

DE IT



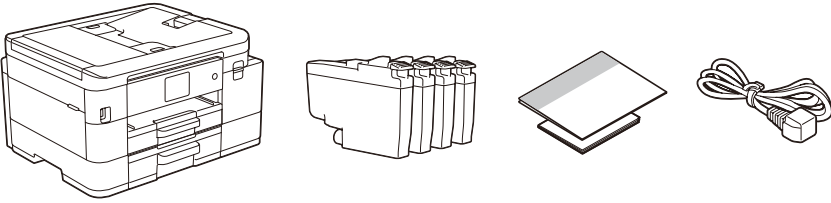
Video-Installationsanleitung:
support.brother.com/videos



Die aktuellen Handbücher sind auf der Brother Support Website verfügbar: support.brother.com/manuals

1 Gerät auspacken und Lieferumfang überprüfen

Entfernen Sie das Klebeband oder die Schutzfolie von Gerät und Zubehör. Der Lieferumfang kann je nach Land unterschiedlich sein.



* Die meisten Abbildungen in dieser *Installationsanleitung* zeigen den MFC-J4540DW.

HINWEIS

- Bewahren Sie alle Verpackungsmaterialien und den Karton für den Fall auf, dass Sie das Gerät versenden müssen.
- **Sie müssen das korrekte Schnittstellenkabel für die Schnittstelle kaufen, die Sie verwenden möchten.**

USB-Kabel

Verwenden Sie ein USB-2.0-Kabel (Typ A/B), das nicht länger als 2 Meter ist.

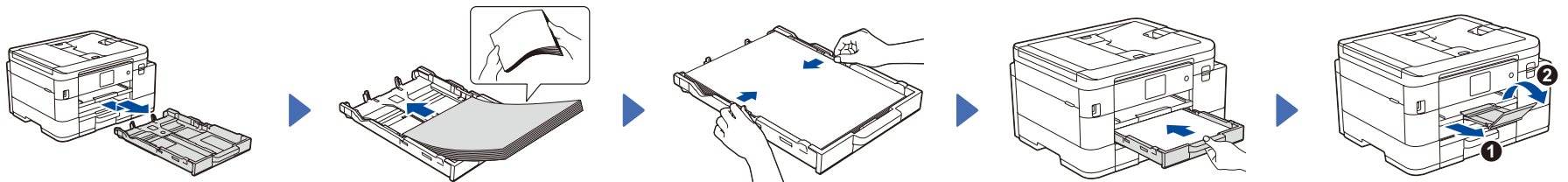
Ethernet (Netzwerk)-Kabel (nur MFC-J4440DW / MFC-J4540DW)

Verwenden Sie ein Straight-through-Netzwerkkabel (Kategorie 5 (oder höher), Twisted-Pair) für ein 10BASE-T- oder 100BASE-TX-Fast-Ethernet-Netzwerk.

- Brother möchte Abfall vermeiden und bei der Produktion sparsam mit Rohstoffen und Energie umgehen. Weitere Informationen über das Engagement von Brother für die Umwelt finden Sie unter www.brotherearth.com.

2 A4-Normalpapier in die Papierkassette einlegen

Weitere Informationen zur Papierhandhabung und zu Formaten finden Sie im *Online-Benutzerhandbuch* unter support.brother.com/manuals.



Ziehen Sie die Papierkassette ganz aus dem Gerät heraus.

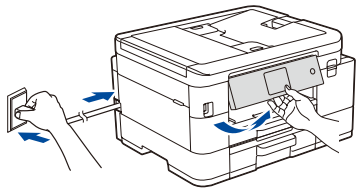
Fächern Sie den Papierstapel gut durch und legen Sie ihn dann in die Zufuhr.

Passen Sie die Papierführungen an.

Schieben Sie die Papierkassette langsam vollständig in das Gerät.

Ziehen Sie die Papierstütze ① vollständig aus dem Gerät, und öffnen Sie die Klappe ②, sodass das gedruckte Papier nicht herunterfällt.

3 Netzkabel anschließen



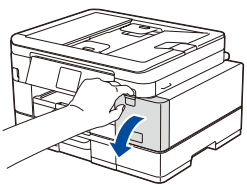
HINWEIS

Sie können den Aufstellwinkel des Funktionstastenfelds anpassen, um das Display besser lesen zu können.

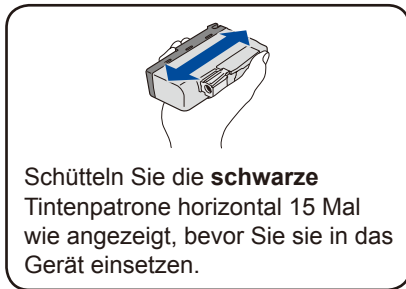
4 Land oder Sprache auswählen

Nach dem Einschalten des Gerätes müssen Sie ggf. Ihr Land oder Ihre Sprache einstellen (abhängig vom Gerät). Folgen Sie falls erforderlich den Anweisungen auf dem Display.

5 Mitgelieferte Tintenpatronen installieren



Öffnen Sie die Tintenpatronen-Abdeckung.



Schütteln Sie die **schwarze** Tintenpatrone horizontal 15 Mal wie angezeigt, bevor Sie sie in das Gerät einsetzen.

Folgen Sie den Anweisungen auf dem Display, um die Tintenpatronen einzusetzen. Schließen Sie die Abdeckung der Tintenpatrone. Das Gerät beginnt, das Tintenleitungssystem zum Drucken vorzubereiten.

HINWEIS

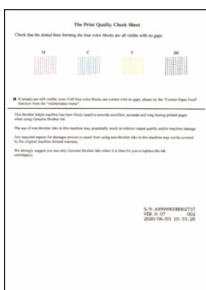
Bei der Erstinstallation wird Tinte zum Auffüllen des Tintenleitungssystems verbraucht, um Ausdrücke in hoher Qualität erstellen zu können. Dies geschieht nur einmal.

6 Datum und Uhrzeit einstellen

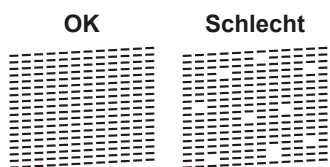
Folgen Sie den Anweisungen auf dem Display, um das Datum und die Uhrzeit einzustellen.

Nach dem Einstellen von Datum und Uhrzeit können Sie die Vorgaben für Firmware-Aktualisierungen festlegen.

7 Druckqualität prüfen



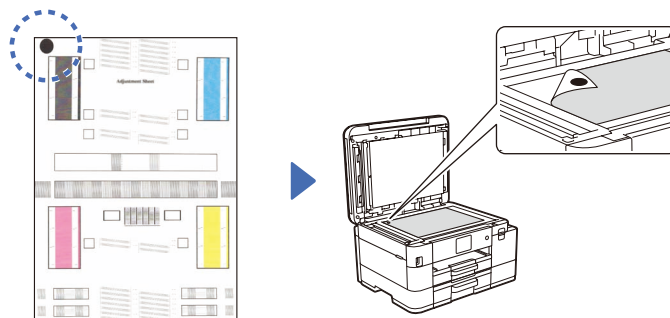
Folgen Sie den Anweisungen auf dem Display und drücken Sie dann [OK] oder ►. Die Testseite zur Überprüfung der Druckqualität wird gedruckt.



Folgen Sie den Anweisungen auf dem Display, um die Qualität der vier Farbböcke auf der Seite zu überprüfen, und starten Sie dann die Reinigung.

8 Druckausrichtung anpassen (empfohlen)

Um vor der Verwendung des Geräts die Druckausrichtung anzupassen, drücken Sie [Start] oder ►.



Folgen Sie den Anweisungen auf dem Display, um die Seite für die Druckanpassung zu drucken. Die schwarze Kreismarkierung befindet sich oben links auf der Seite.

Legen Sie die Seite für die Druckanpassung mit der Vorderseite nach unten auf das Vorlagenglas. Stellen Sie sicher, dass der schwarze Kreis oben links auf dem Vorlagenglas platziert ist.

Folgen Sie den Anweisungen auf dem Display und führen Sie die Anpassung der Ausrichtung durch.

Entfernen Sie anschließend die Seite für die Druckanpassung vom Vorlagenglas.

9 Geräteinstellungen

Befolgen Sie die Anweisungen auf dem Display, um die Geräteinstellungen zu konfigurieren.

- (nur MFC-J4540DW) Konfigurieren Sie die Kassetteneinstellung.
- Prüfen Sie die Informationen zur Softwareinstallation.

10 Sprache auswählen (bei Bedarf)

■ MFC-J4340DW

1. Drücken Sie **Settings (Einstellungen)**.
2. Drücken Sie **▲** oder **▼**, um Folgendes auszuwählen:
 - a. Wählen Sie [Inbetriebnahme] und drücken Sie dann **OK**.
 - b. Wählen Sie [Displaysprache] und drücken Sie dann **OK**.
 - c. Wählen Sie Ihre Sprache aus und drücken Sie dann **OK**.
3. Drücken Sie **Stop/Exit (Stopp)**.

■ MFC-J4440DW / MFC-J4540DW

1. Drücken Sie [Einstell. (Einst.)] > [Alle Einstell.] > [Inbetriebnahme] > [Displaysprache].
2. Drücken Sie Ihre Sprache.
3. Drücken Sie .

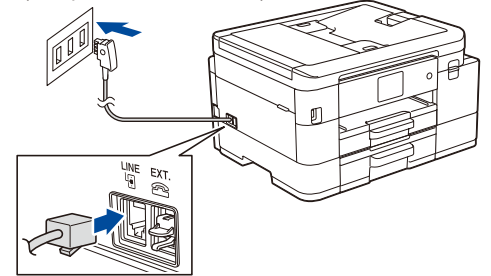
11 Faxanschlusskabel anschließen

Wenn Sie das Gerät nicht als Faxgerät verwenden, fahren Sie mit **12** fort. Weitere Informationen zur Verwendung der Fax-Funktion finden Sie im *Online-Benutzerhandbuch*.

(Für Europa)

Bei Bedarf senden wir Ihnen kostenfrei ein Brother-Original-Kabel. Kontaktinformationen finden Sie unter www.brother.eu.

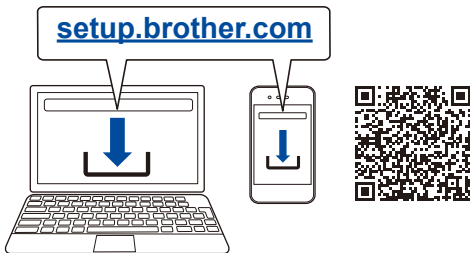
(Beispiel für Deutschland)



12 Computer oder Mobilgerät mit dem Gerät verbinden

Führen Sie diese Schritte aus, um die Einrichtung unter Verwendung eines der auf dem Gerät verfügbaren Verbindungstypen abzuschließen.

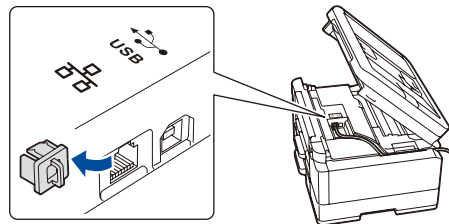
Besuchen Sie setup.brother.com, um Brother-Software herunterzuladen und zu installieren.



Folgen Sie den Anweisungen und Aufforderungen auf dem Bildschirm.

HINWEIS

Bestimmen Sie für die verkabelte Netzwerkverbindung (nur MFC-J4440DW / MFC-J4540DW) und die USB-Verbindung wie dargestellt den korrekten Port (entsprechend dem verwendeten Kabel) im Gerät.



Einrichtung abgeschlossen

Sie können jetzt mit dem Gerät drucken und scannen.

Besuchen Sie support.brother.com/up7, um nach der neuesten Firmware zu suchen.

Wichtiger Hinweis für die Netzwerksicherheit:

Das Standardkennwort zur Verwaltung der Einstellungen dieses Geräts ist auf der Geräterückseite angegeben und mit „Pw“ gekennzeichnet. Wir empfehlen, das Standardkennwort zum Schutz des Geräts vor unbefugtem Zugriff umgehend zu ändern.

Anschließen nicht möglich? Überprüfen Sie Folgendes:



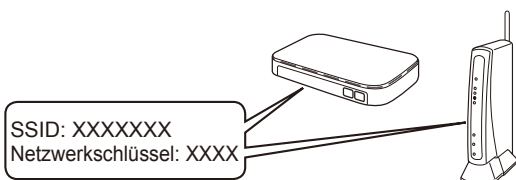
* Nur MFC-J4440DW / MFC-J4540DW

13 Manuelles Wireless-Setup

Falls das Wireless-Setup nicht erfolgreich war, versuchen Sie, die Verbindung manuell herzustellen.

Suchen Sie die SSID (Netzwerkname) und den Netzwerkschlüssel (Kennwort) am WLAN Access Point/Router und tragen Sie diese in die Tabelle unten ein.

SSID (Netzwerkname)	
Netzwerkschlüssel (Kennwort)	



Falls Sie die Informationen nicht finden können, wenden Sie sich an Ihren Netzwerkadministrator oder an den Hersteller Ihres Wireless Access Points/Routers.

■ MFC-J4340DW

1. Gehen Sie zu Ihrem Gerät und drücken Sie auf dem Funktionstastenfeld.
2. Drücken Sie **OK**, um [Wi-Fi-Netzwerk suchen] auszuwählen. Auf dem Display wird die Meldung [WLAN aktivieren?] angezeigt.
3. Drücken Sie **►**, um „Ja“ auszuwählen.

■ MFC-J4440DW / MFC-J4540DW

- Gehen Sie zu Ihrem Gerät und drücken Sie > [Wi-Fi-Netzwerk suchen] > [Ja].

Wählen Sie die SSID (Netzwerkname) für Ihren Access Point/Router aus und geben Sie den Netzwerkschlüssel (Kennwort) ein. Wenn das Wireless-Setup erfolgreich war, wird auf dem Display [Verbunden] angezeigt.

Gehen Sie zu **12**, um Software zu installieren.

Wenn das Setup nicht erfolgreich war, starten Sie Ihr Brother-Gerät und Ihren drahtlosen Zugangspunkt/Router neu, und wiederholen Sie **13**.