



GAIA™

WASSERSPRUDLER

**JETZT REGISTRIEREN!
UND VERBESSERE DEIN
SODASTREAM-ERLEBNIS**

Einfach den QR-Code scannen
oder folgenden Link abrufen
sodastream.com/regG



WIR SIND FÜR DICH UND DEINE SPRUDELNDEN FRAGEN DA:
KONTAKTDATEN AUF **SEITE: 17**

VERABSCHIEDE DICH von Einweg-Plastikflaschen



UND GENIEßE DAS perfekte Sprudelerlebnis



Zum Patent
angemeldetes
Quick-Connect-System



Spülmaschinengeeignete
Flasche



Kabellos

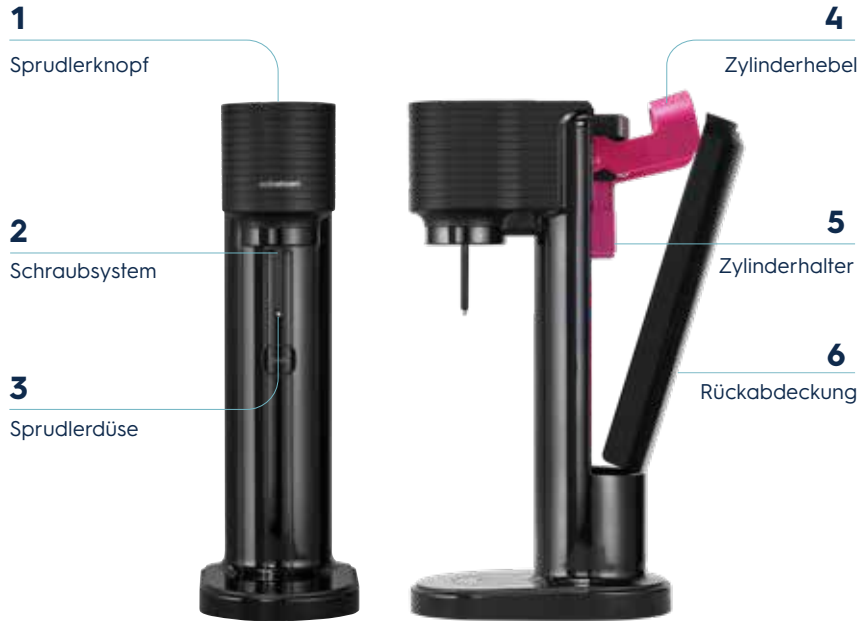
INHALTSVERZEICHNIS

LERNE DEINE GAIA™ KENNEN	4
ANLEITUNGEN	5
QUICK CONNECT CO2-ZYLINDER	5
SCHRAUBSYSTEM-FLASCHEEINSATZ	6
SPRUDELN – DER MAGISCHE MOMENT.....	6
GEBRAUCHSANLEITUNG	8
BENUTZERLIZENZ.....	8
INBETRIEBNAHME	9
PFLEGE	11
SICHERHEITSHINWEISE	11
GEWÄHRLEISTUNG UND RECHTLICHE	13



Für deine Sicherheit, bitte lies die Gebrauchsanleitung und die Sicherheitshinweise auf den Seiten 8 und 11, bevor du den Wassersprudler benutzt. Bewahre diese Anleitung auf und gebe sie an alle Benutzer weiter. Weitere Details und Informationen zu deinem Wassersprudler, einschließlich einer Bedienungsanleitung und Anleitung zur Fehlerbehebung, findest du unter sodastream.de | sodastream.at

LERNE DEINE GAIA™ KENNEN



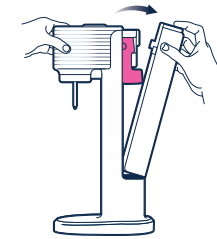
QUICK CONNECT CO2-ZYLINDER



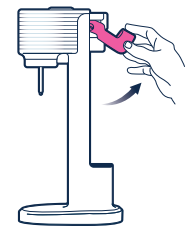
IST DIR EIN ANWENDUNGSVIDEO LIEBER?
EINFACH DIESEN QR-CODE
EINSCANNEN



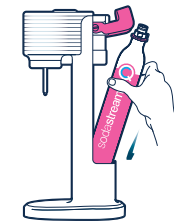
1 Entferne die Siegfolie und die Kappe.



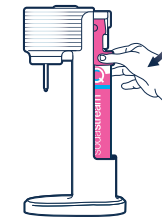
2 Ziehe die Rückabdeckung vorsichtig vom Gerät und nehme diese ab.



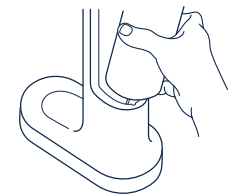
3 Ziehe den pinken Zylinderhebel nach oben.



4 Setze den Zylinder ein*, unten zuerst.



5 Drücke den Zylinderhebel nach unten.



6 Setze die Rückabdeckung wieder ein.

* Die Flaschenkapazität (1020 ml) und die Fülllinie (840 ml) können leicht abweichen (+/- 20 ml).

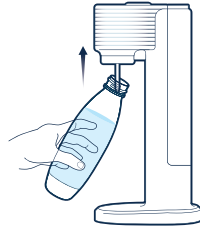
** Im Lieferumfang ist ein SodaStream® Quick Connect CO2-Zylinder (zum Gebrauch) mit enthalten. Wenn dieser leer ist, kann der SodaStream® Quick Connect CO2-Zylinder gegen einen vollen SodaStream® Quick Connect CO2-Zylinder nur für den Preis einer Gasfüllung getauscht werden. Mit einem SodaStream® Quick Connect CO2-Zylinder lassen sich bis zu 60 Liter gesprudeltes Wasser herstellen, je nach Sprudlerstärke und Modell des verwendeten SodaStream® Wassersprudlers.

*Stelle sicher, dass keine Kunststoff-Sprudlerflasche eingesetzt ist, bevor du den CO2 Zylinder einsetzt.

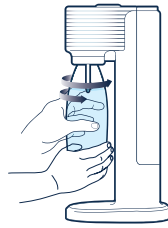
SCHRAUBSYSTEM-FLASCHENEINSATZ



1 Fülle die BPA-freie Kunststoffflasche bis zur angegebenen Fülllinie mit kaltem Trinkwasser.



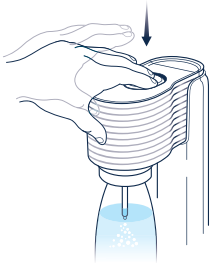
2 Setze die BPA-freie Kunststoffflasche in das Schraubsystem ein.



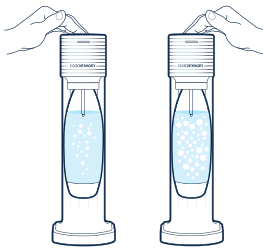
3 Schraube gegen den Uhrzeigersinn bis die BPA-freie Kunststoffflasche fest sitzt.

! Sprudel immer zuerst das Wasser, bevor du den Sirup hinzufügst!

SPRUDELN



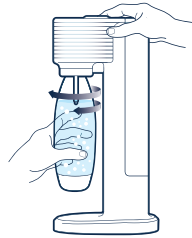
1 Drücke den Sprudlerknopf bis zum Anschlag fest nach unten. HALTE ihn für 1 Sekunde gedrückt und lass ihn wieder los.



x3

x5

2 Wiederhole den Vorgang wie gewünscht:
3 Mal für normale Sprudelstärke
5 Mal für starke Sprudelstärke



3 Schraube die BPA-freie Kunststoffflasche im Uhrzeigersinn, um sie zu lösen.

TADA!

Genieße dein frisch gesprudeltes Erfrischungsgetränk!



**JETZT
REGISTRIEREN!**
UND VERBESSERE
DEIN SODASTREAM-
ERLEBNIS



BENUTZERLIZENZ

FÜR EINEN SODASTREAM-QUICK CONNECT ZYLINDER UNVERKÄUFLICH

EIGENTUM VON SODASTREAM INDUSTRIES LTD. ODER MIT IHR VERBUNDENER UNTERNEHMEN
ZUM GEBRAUCH ZUR VERFÜGUNG GESTELLT UND ZUM PATENT ANGEMELDET

Dies ist ein rechtsverbindliches Dokument zwischen der SodaStream Industries Ltd. bzw. ihren angeschlossenen Unternehmen („SodaStream“) und dem Verbraucher über das Recht zum Gebrauch eines SodaStream-Quick Connect Zylinders (der „Zylinder“).

Der Zylinder ist Eigentum von SodaStream, zum Patent angemeldet und durch andere geistige Eigentumsrechte geschützt. Um die Sicherheit und Gesundheit der Konsumenten zu schützen, gibt es mehrere Richtlinien und Verordnungen, die den Gebrauch, das Wiederbefüllen, die Wartung, das Überprüfen und die Instandhaltung von Druckbehältern (Zylinder) regeln.

SodaStream verfügt über die rechtlich erforderliche Kenntnis, die Expertise und das Fachwissen, um die Verantwortung für die Einhaltung der gesetzlichen Normen zu übernehmen. Dies wird gewährleistet, wenn die Zylinder von SodaStream gewartet, überprüft, wiederholt gefestigt und wiederbefüllt werden. Es bleibt jeder Zylinder Eigentum der SodaStream Industries Ltd. oder ihrer angeschlossenen Unternehmen und wird lediglich zum Gebrauch bereitgestellt.

1. Wenn Sie einen leeren SodaStream Zylinder an SodaStream oder einen autorisierten SodaStream-Händler zurückgeben, können Sie im Tausch einen vollen SodaStream Zylinder zum Preis einer Gasfüllung erhalten. Dieses Zertifikat bleibt gültig für die Benutzung jedes weiteren Zylinders.
2. Ein unsachgemäßes Wiederbefüllen dieses Zylinders durch Dritte kann riskant und rechtswidrig sein. SodaStream gewährleistet die Sicherheit der Zylinder, die von SodaStream selbst befüllt wurden und mit einem SodaStream-Sicherheitsventil versehen sind. Sie dürfen keine Eigentumsinweise entfernen oder abändern, die auf dem Zylinder angebracht sind oder diesem beiliegen.
3. Falls Sie Ihren SodaStream Zylinder nicht mehr tauschen, sondern endgültig abgeben möchten, können Sie diesen direkt an SodaStream zurückgeben und erhalten einen Rückgabebetrag von 2 Euro.
4. Der Zylinder kann gemeinsam mit den Rechten aus diesem Benutzerzertifikat auf Dritte übertragen werden, vorausgesetzt, die Drittpartei stimmt zu, in Bezug auf die hierin festgeschriebenen Bedingungen und Eigentumsrechte gebunden zu sein. Der Besitz dieses Benutzerzertifikates beweist das Recht des Inhabers, einen Zylinder unter den hierin festgelegten Bedingungen zu benutzen.

Bei Fragen oder Anregungen wenden Sie sich bitte an ihre lokale SodaStream Gesellschaft. Kontakt siehe Zylinder.

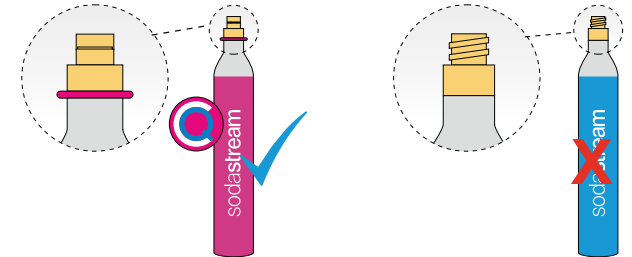
An einem sicheren Ort aufbewahren
www.sodastream.de | www.sodastream.at

GEEIGNETER SODASTREAM® QUICK CONNECT CO₂-ZYLINDER

GEEIGNETER SODASTREAM® QUICK CONNECT CO₂-ZYLINDER ZUM EINSETZEN

NICHT GEEIGNETER CO₂-ZYLINDER ZUM EINSCHRAUBEN

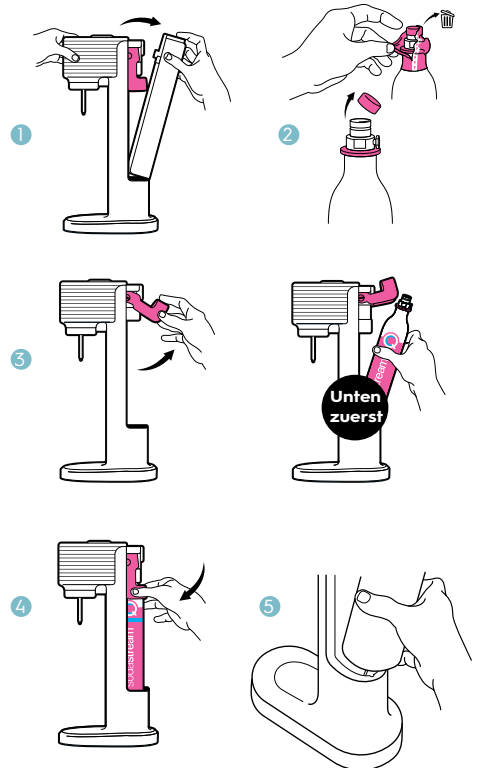
Bitte beachte, dass der SodaStream® GAIA™ Wassersprudler nur mit dem Quick Connect CO₂-Zylinder verwendet werden darf und **NICHT** mit einem CO₂-Zylinder zum Einschrauben von SodaStream® oder anderen Anbietern.



INBETRIEBNAHME

EINSETZEN DES SODASTREAM® QUICK CONNECT CO₂-ZYLINDERS

1. Stelle den SodaStream® GAIA™ Wassersprudler auf eine flache, stabile Oberfläche und ziehe die Rückabdeckung ab.
2. Entferne die Siegfelie und Kappe vom SodaStream® Quick Connect CO₂-Zylinder. **WARNUNG! Der CO₂-Zylinder darf niemals eingesetzt oder ausgetauscht werden, während sich eine Kunststoff-Sprudlerflasche in der Flaschenhalterung befindet. Dies kann dazu führen, dass die Kunststoff-Sprudlerflasche ausgestoßen wird oder berstet.**
3. Ziehe den Zylinderhebel nach oben. Setze den Quick Connect CO₂-Zylinder in den Zylinderhalter ein. **VORSICHT! Bitte vergewissere dich, dass der von dir verwendete SodaStream® Quick Connect CO₂-Zylinder keine äußeren Beschädigungen oder Mängel aufweist.**
4. Drücke den Zylinderhebel nach unten.
5. Setze die Rückabdeckung wieder ein, sodass sie am Gerät einrastet. Jetzt ist dein SodaStream® GAIA™ Wassersprudler einsatzbereit.



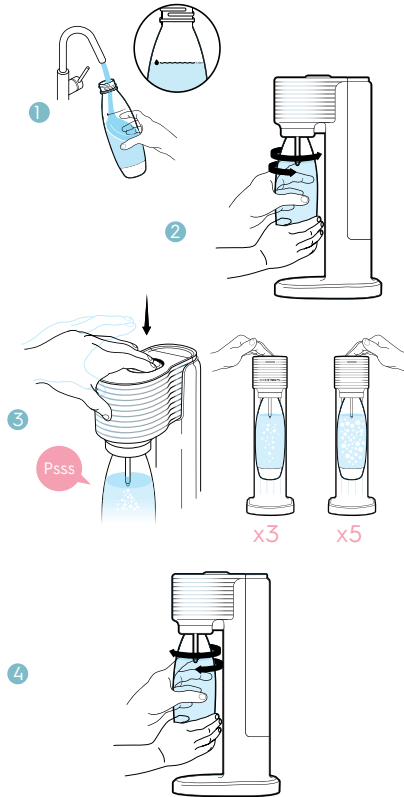
WASSER SPRUDELN

Nur kompatibel mit den folgenden Flaschen:



Prüfe die Kompatibilität auf der Flaschenverpackung.

1. Fülle die SodaStream® Kunststoff-Sprudlerflasche bis zur Fülllinie mit kaltem Trinkwasser.
WARNUNG! Verwende zum Sprudeln ausschließlich Wasser. Andere Flüssigkeiten können den Wassersprudler innen schädigen und verkleben, was zu übermäßigem Druck und Flaschenbruch während des Sprudelvorgangs und schweren Verletzungen führen kann. Füge den Sirup erst nach dem Sprudeln hinzu. Niemals sprudeln, wenn sich eine andere Flüssigkeit als Wasser in der Kunststoff-Sprudlerflasche befindet.
2. Zum Einsetzen der Kunststoff-Sprudlerflasche schraube die Kunststoff-Sprudlerflasche gegen den Uhrzeigersinn in den Wassersprudler.
VORSICHT! Verwende niemals einen Wassersprudler mit einer beschädigten Sprudlerdüse. Dies kann zu übermäßigem Druck, Flaschenbruch und schweren Verletzungen führen.
3. Drücke den Sprudlerknopf etwa eine Sekunde lang fest nach unten, lass ihn los und drücke ihn noch einmal.
Wiederhole den Vorgang 3-mal für eine normale Sprudelstärke oder 5-mal für eine starke Sprudelstärke.
4. Wenn du die gewünschte Sprudelstärke erreicht hast, löse die Kunststoff-Sprudlerflasche aus der Flaschenaufnahme. Beim Herausdrehen der Kunststoff-Sprudlerflasche hörst du, wie der Druck aus der Kunststoff-Sprudlerflasche entweicht.



Hinweis: Es kann sein, dass du kleine Eissfücke entdeckst, die bei der Versetzung von sehr kaltem Wasser mit Kohlensäure auftreten können. Das entstandene Eis wird einfach schmelzen.

PFLEGE

SODASTREAM® WASSERSPRUDLER

- Verwende zur Reinigung niemals aggressive Reinigungsmittel oder scharfe Werkzeuge. Falls erforderlich, verwende ein mildes Geschirrspülmittel und ein weiches, feuchtes Tuch, um das Gerät schonend zu reinigen.
- Wische verschüttete Flüssigkeiten weg, um den Fuß des Geräts trocken zu halten.
- Lege das Gerät NICHT in Wasser. Es darf auch NICHT in einer Geschirrspülmaschine gereinigt werden, andernfalls kommt es zu schweren Schäden an deinem SodaStream® Wassersprudler.

SODASTREAM® KUNSTSTOFF-SPRUDLERFLASCHE

- Um eine nicht-spülmaschinengeeignete Kunststoff-Sprudlerflasche zu reinigen, spüle die Kunststoff-Sprudlerflasche mit kaltem oder lauwarmem Wasser. **WARNUNG! Nicht Temperaturen über 50°C/ 120°F aussetzen. Niemals mit heißem Wasser spülen. Verwende zur Reinigung keine Spülmaschine.**
- Um eine spülmaschinengeeignete Kunststoff-Sprudlerflasche zu reinigen, kannst du entweder die Kunststoff-Sprudlerflasche mit kaltem oder lauwarmem Wasser spülen. **WARNUNG! Nicht Temperaturen über 70°C/ 158°F aussetzen.**

SICHERHEITSHINWEISE

BEWAHRE DIESE ANWEISUNGEN AUF UND GEBE DIESE AN ALLE NUTZER WEITER.

WARNUNG! Es ist wichtig, dass du vor dem Gebrauch des SodaStream® Wassersprudlers alle Gebrauchs- und Pflegehinweise sowie die wichtigen Sicherheitshinweise liest und verstehst, um Verletzungen und Schäden an deinem SodaStream® Wassersprudler zu vermeiden.

Bevor du einer anderen Person gestattest, deinen Wassersprudler zu benutzen, stelle bitte sicher, dass diese Person mit der sicheren Anwendung vertraut ist. Service- und Reparaturleistungen dürfen nur durch einen von SodaStream autorisierten Service-Vertreter ausgeführt werden. Der SodaStream® Gaia™ Wassersprudler kann nicht von Kindern unter 12 Jahren und von Personen mit eingeschränkten physischen, sensorischen oder geistigen Fähigkeiten oder mit mangelnder Erfahrung und Kenntnissen ohne angemessene Aufsicht durch Erwachsene verwendet, gereinigt oder gewartet werden.

ZUR VERMEIDUNG ERHEBLICHER VERLETZUNGEN ODER BESCHÄDIGUNGEN AM WASSERSPRUDLER WÄHREND DES SPRUDELVORGANGS:

- Verwende den Wassersprudler nur in einer aufrechten Position auf einer flachen, stabilen Oberfläche.
- Stelle den Wassersprudler nicht auf eine heiße Oberfläche (z.B. Küchenherd, Backofen, Kochplatte) und verwende ihn nie in der Nähe einer offenen Flamme und lass ihn nicht direkt im Sonnenlicht stehen.
- Verwende deinen SodaStream® Wassersprudler NICHT für einen anderen Zweck als das Sprudeln von Trinkwasser.
- Andere Flüssigkeiten (außer Wasser) können den Wassersprudler innen schädigen und verkleben, was zu übermäßigem Druck und Flaschenbruch während des Sprudelprozesses führt.
- Benutze das Gerät nicht, wenn die Sprudlerdüse beschädigt ist oder fehlt.
- Stelle vor dem Sprudeln sicher, dass die Kunststoff-Sprudlerflasche korrekt eingesetzt ist.
- Bewege deinen SodaStream® Wassersprudler NICHT und löse die Flaschenaufnahme nicht während des Sprudelvorgangs.
- Besprudel NIEMALS eine leere SodaStream® Kunststoff-Sprudlerflasche.

KOHLENDIOXID CO₂-ZYLINDER

- Zur Vermeidung des Risikos einer CO₂-Leckage, Personenverletzungen und Sachbeschädigung:
- Verwende keinen anderen Zylinder als den SodaStream Quick Connect CO₂-Zylinder. Dieser ist zum Einsetzen in den pinken Zylinderhalter des SodaStream Gaia™ Wassersprudlers geeignet.
 - Der CO₂-Zylinder darf nicht eingesetzt werden, wenn sich eine Kunststoff-Sprudlerflasche im Wassersprudler befindet.
 - Verwende keinen beschädigten CO₂-Zylinder. Der CO₂-Zylinder und das CO₂-Zylinderventil sollten vor der Verwendung auf Beschädigungen überprüft werden. Falls solche festgestellt werden, darf der CO₂-Zylinder NICHT verwendet werden. Bitte kontaktiere in diesem Fall einen autorisierten SodaStream® Servicevertreter.
 - Manipuliere den CO₂-Zylinder NICHT in irgendeiner Weise. Versuche NICHT, den CO₂-Zylinder zu durchstechen oder zu verbrennen oder das Ventil zu entfernen.
 - Stelle den CO₂-Zylinder NICHT in die Nähe einer Wärmequelle oder setze ihn NICHT direktem Sonnenlicht oder Temperaturen über 50°C/ 120°F aus. Lagere den Zylinder in einer gut gelüfteten Umgebung.
 - Entferne niemals den CO₂-Zylinder aus dem Wassersprudler während des Sprudelvorganges.
 - Ergreife oder entferne niemals einen CO₂-Zylinder, während CO₂ ausströmt.
 - Sollte eine CO₂-Leckage auftreten, lüfte den Bereich, atme frische Luft ein und suche bei Unwohlsein sofort einen Arzt auf.

SODASTREAM® KUNSTSTOFF-SPRUDLERFLASCHE

Zur Vermeidung von Flaschenbruch, welcher zu Personenverletzungen und Sachbeschädigung führen kann:

- Setze Kunststoff-Sprudlerflaschen, die nicht als spülmaschinengeeignet gekennzeichnet sind, KEINEN Temperaturen über 50°C/ 120°F aus. Wasche oder spüle die Flasche nicht in heißem Wasser aus. Benutze zur Reinigung keine Spülmaschine.
- Setze spülmaschinengeeignete Kunststoff-Sprudlerflaschen KEINEN Temperaturen über 70°C/ 158°F aus.
- Fülle keine Säuren oder ätzenden Materialien in die Flasche ein, die die Flasche beschädigen könnten.

FLASCHENWARNSYMBOLE:



Beachte die
Gebrauchsanleitung



Beschädigungen an der
Flasche können zu
Personenschäden führen



Nicht nach dem
Mindesthaltbarkeitsdatum
verwenden



Nicht in der
Spülmaschine
reinigen



Nie Temperaturen über 50°C (120°F)
oder unter 1°C (34°F) aussetzen

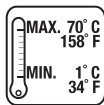


NUR Wasser
sprudeln



KEINE beschädigte oder
verformte Flasche benutzen

FÜR SPÜLMASCHINGEEIGNETE FLASCHEN



Nie Temperaturen über 70°C (158°F)
oder unter 1°C (34°F) aussetzen



Spülmaschinengeeignet

SODASTREAM® BESCHRÄNKTE GEWÄHRLEISTUNG

SODASTREAM® WASSERSPRUDLER

Wir haben uns große Mühe gegeben, um dir deinen SodaStream® Wassersprudler in ordnungsgemäßem Zustand zu liefern. SodaStream® garantiert dir, dass dein SodaStream® Wassersprudler bei normalem Gebrauch im Haushalt frei ist von Defekten und Mängeln an Material und Ausführung. Dies gilt für eine Dauer von zwei (2) Jahren ab dem Datum des Erwerbs sowie vorbehaltlich der vorliegenden beschränkten Gewährleistung und den allgemeinen Geschäftsbedingungen.

Wir empfehlen dir, den SodaStream® Wassersprudler online zu registrieren. Besuche dazu unsere Webseite: www.sodastream.de / AT: www.sodastream.at und fülle das Formular für die Registrierung des Produktes aus.

Wenn dein SodaStream® Wassersprudler innerhalb der Gewährleistungszeit eine Fehlfunktion aufweist und wir feststellen, dass das Problem auf Verarbeitungs- oder Materialfehler zurückzuführen ist, wird SodaStream® das Gerät im Rahmen der in dieser Gewährleistung festgelegten Einschränkungen nach eigenem Ermessen kostenlos reparieren oder ersetzen. SodaStream® kann deinen SodaStream® Wassersprudler durch einen überholten SodaStream® Wassersprudler oder einen gleichwertigen ersetzen, wenn das von dir gekaufte Modell nicht mehr lieferbar ist. Es erfolgt keine Rückerstattung. Diese beschränkte Gewährleistung gilt für Verbraucher, die den SodaStream® Wassersprudler im Einzelhandel für den persönlichen, familiären oder häuslichen Gebrauch erworben haben.

NICHT abgedeckt von dieser Gewährleistung sind:

- unsachgemäße Verwendung, Modifizierung des SodaStream® Wassersprudlers oder gewerbliche Nutzung;
- Schäden, die durch kohlenstoffhaltige Flüssigkeiten außer Wasser entstehen;
- normaler Verschleiß (z. B. Verfärbung);
- Produktfehlfunktionen, die ganz oder teilweise auf eine Änderung, Demontage oder Reparatur des SodaStream® Wassersprudlers durch eine andere Servicestelle als ein autorisiertes SodaStream® Servicezentrum zurückzuführen sind;
- Schäden, die durch die Verwendung von Zylindern oder Kunststoff-Sprudlerflaschen, die nicht von SodaStream® für die Verwendung mit deinem SodaStream® Wassersprudler freigegeben sind;
- Schäden, die durch die Verwendung des SodaStream® Wassersprudlers mit einem Adapterventil entstehen;
- Schäden, die durch einen Unfall, einen Versand oder durch anderes als den normalen Gebrauch im Haushalt verursacht wurden;
- Die SodaStream® Kunststoff-Sprudlerflasche und SodaStream® CO₂-Zylinder.

SodaStream® ist nicht haftbar für beiläufig entstehende Schäden oder Folgeschäden. Das einzige und ausschließliche Rechtsmittel des Verbrauchers ist die Reparatur oder der Ersatz gemäß den Bedingungen dieser Gewährleistung. Nach dem Recht einiger Länder ist der Ausschluss oder die Beschränkung dieser Schäden nicht zulässig, sodass diese Ausschlüsse möglicherweise nicht auf dich zutreffen. Soweit diese Gewährleistung nicht mit dem örtlichen Recht übereinstimmt, gilt diese Gewährleistung als entsprechend modifiziert, um mit dem jeweiligen örtlichen Recht vereinbar zu sein. Du kannst auch andere Rechte haben, die je nach örtlichen Gesetzen variieren. Die Vorteile, die dem Verbraucher durch diese Gewährleistung gewährt werden, gelten zusätzlich zu anderen Rechten und Rechtsmitteln, die dem Verbraucher möglicherweise durch das Gesetz in Bezug auf diesen SodaStream® Wassersprudler zustehen können.

ANSPRUCHNAHME EINES GEWÄHRLEISTUNGSSERVICES

Wenn dein SodaStream® Wassersprudler einen Gewährleistungsservice benötigt, wende dich bitte an dein örtliches SodaStream® Kundenservicecenter. Du findest dieses auf der Webseite: www.sodastream.de / AT: www.sodastream.at. Ein SodaStream® Vertreter wird dir nähere Anweisungen dazu geben, wie du den Versand deines SodaStream® Wassersprudlers an eines unserer autorisierten Servicezentren auf deine Kosten veranlassen kannst. Nur SodaStream® oder seine Vertreter sind autorisiert, Gewährleistungsreparaturen oder einen Gewährleistungsservice an deinem SodaStream® Wassersprudler durchzuführen.

SERVICE AUSSERHALB DER GEWÄHRLEISTUNG

Wenn SodaStream® oder seine autorisierten Vertreter feststellen, dass die Fehlfunktion oder der Schaden nicht durch die Gewährleistung abgedeckt ist, repariert SodaStream® den SodaStream® Wassersprudler nur gegen Zahlung der festgesetzten Reparaturgebühr.

SODASTREAM® QUICK CONNECT CO₂-ZYLINDER

Dein SodaStream® Wassersprudler wurde für den Betrieb mit einem SodaStream® Quick Connect CO₂-Zylinder konzipiert. Die Verwendung anderer CO₂-Zylinder wird nicht empfohlen, da sie möglicherweise nicht mit einem SodaStream® Wassersprudler kompatibel sind. Schäden, die durch die Verwendung eines anderen Zylinders als eines SodaStream® Quick Connect CO₂-Zylinders entstehen oder der Verwendung des SodaStream® Quick Connect CO₂-Zylinders entgegen der Anweisungen in der Gebrauchsanleitung, sind nicht von der Gewährleistung abgedeckt. Der CO₂-Zylinder wird dir zum Gebrauch zur Verfügung gestellt. Wenn du deinen leeren SodaStream® CO₂-Zylinder an SodaStream® oder einen autorisierten SodaStream Händler zurückgibst, kannst du im Tausch einen vollen SodaStream® Zylinder zum Preis einer Gasfüllung erhalten.

SODASTREAM® KUNSTSTOFF-SPRUDLERFLASCHE

Dein Wassersprudler wurde für den Einsatz einer kompatiblen SodaStream® Kunststoff-Sprudlerflasche konzipiert. Schäden, die durch die Verwendung einer anderen Kunststoff-Sprudlerflasche als einer geeigneten SodaStream® Kunststoff-Sprudlerflasche entstehen oder durch die Verwendung einer Kunststoff-Sprudlerflasche, die nicht den Anweisungen dieser Bedienungsanleitung entspricht, sind nicht von der Gewährleistung abgedeckt. SodaStream® Flaschen sind bei autorisierten SodaStream Händlern erhältlich.

GELTENDE BEDINGUNGEN

Alle Ansprüche, Reklamationen, Urteilsforderungen oder Rechtsstreitigkeiten, die in irgendeiner Weise mit deinem SodaStream® Wassersprudler, der SodaStream® Kunststoff-Sprudlerflasche und dem SodaStream® Quick Connect CO₂-Zylinder in Verbindung stehen, unterliegen den örtlichen Gesetzen des Landes, in dem der SodaStream® Wassersprudler gekauft wurde.

ANWEISUNGEN ZUR PRODUKTENTSORGUNG

Bitte recycle beschädigte oder verformte SodaStream® Kunststoff-Sprudlerflaschen gemäß den örtlichen Recyclingbestimmungen. Die Verpackung von SodaStream® Produkten besteht aus recyclebaren Materialien. Nähere Informationen zum Recycling erhältst du bei deiner örtlichen Behörde.

TECHNISCHE DATEN

Maximaler Betriebsdruck: 116 psi bzw. 8 bar

Maximal zulässige Betriebstemperatur: 40°C/ 104°F

SodaStream® ist ein eingetragenes Handelszeichen der Firma Soda-Club (CO₂) GmbH oder ihrer Tochtergesellschaften.

Die Kontaktangaben unseres SodaStream® Kundenservicecenters findest du auf unserer Webseite DE: www.sodastream.de/ AT: www.sodastream.at

FEHLERSUCHE GAIA

BBEVOR DU DEN KUNDENSERVICE KONTAKTIERST, PRÜFE BITTE DIE UNTENSTEHENDE LISTE VON PROBLEMEN UND LÖSUNGEN:

Vergewissere dich, dass du original SodaStream® Zubehör verwendest:

- SodaStream® Kunststoff-Sprudlerflasche, im nachfolgenden Text als „Flasche“ bezeichnet
- SodaStream® Quick Connect CO₂-Zylinder, im nachfolgenden Text als „CO₂-Zylinder“ bezeichnet

SodaStream® Wassersprudler sprudelt nicht.

- Der CO₂-Zylinder kann leer sein; CO₂-Zylinder austauschen.
- Der CO₂-Zylinder kann lose sein. Nimm die Flasche heraus und verschaffe dir Zugang zum CO₂-Zylinder gemäß den Anweisungen im Kapitel „QUICK CONNECT CO₂-ZYLINDER“. Setze dann den CO₂-Zylinder neu ein. Verwende dabei KEINE Werkzeuge. Wenn der CO₂ Zylinder bereits fest eingesetzt ist, könnte er leer sein. Tausche ihn gegen einen vollen CO₂-Zylinder aus.
- Prüfe, ob die Flasche bis zur Fülllinie mit Wasser gefüllt ist.
- Vergewissere dich, dass der SodaStream® Wassersprudler aufrecht steht.

Während des Besprudelns entweicht hörbar Gas.

- Während des Sprudelvorgangs kann eventuell ein leichtes Zischen durch entweichendes CO₂ hörbar sein. Dies ist normal. Das Geräusch hört nach dem Besprudeln auf, wenn die Flasche entnommen wird und der Druck entweicht.
- Es ist normal, am Ende des Sprudelvorgangs beim Entnehmen der Sprudlerflasche eine geringe Gasmenge entweichen zu hören (Druckausgleich).

Aus deinem SodaStream® Wassersprudler entweicht auch nach dem Sprudeln weiterhin CO₂.

WARNUNG! Entferne NICHT den CO₂-Zylinder oder die Flasche. Bitte belasse den SodaStream® Wassersprudler unbedingt in aufrechter Position und niemals hinlegen! Solange CO₂ hörbar entweicht, kann es aufgrund der Vereisung der Ventile zu einer Gefahrensituation kommen. Sobald kein CO₂ mehr aus dem SodaStream® Wassersprudler entweicht, nimm die Flasche heraus. VORSICHT! Der CO₂-Zylinder kann sehr kalt sein! Nimm den Zylinder vorsichtig heraus. Kontaktiere unser SodaStream® Kundenservicecenter. Du findest dieses auf der Webseite DE: www.sodastream.de/ AT: www.sodastream.at. WARNUNG! Ein CO₂-Leck kann zu Erstickung führen. Lüfte den Raum gründlich und atme frische Luft ein. Falls du dich unwohl fühlst, suche umgehend einen Arzt auf.

Der Zylinderhebel lässt sich beim Einsetzen des Zylinders nicht ganz herunterdrücken.

Überprüfe, dass du den auf Seite 8 gezeigten geeigneten CO₂-Zylinder verwendest.

Nach dem Einsetzen eines neuen CO₂-Zylinders in den SodaStream® Wassersprudler ist das Geräusch von entweichendem CO₂ zu hören.

Setze den CO₂-Zylinder erneut in das Gerät ein. Verwende dabei KEINE Werkzeuge.

Du möchtest ein bereits besprudeltes Getränk erneut besprudeln.

- VORSICHT: Nur Wasser ohne Zusätze (wie Sirup) darf erneut besprudelt werden.
- Mehrfaches starkes Sprudeln kann zum Überlaufen der Sprudlerflasche führen.

Du erreichst nur schwaches Sprudeln.

- Sofern du noch keine Zusätze (wie Sirup) hinzugegeben hast, sprudel erneut auf eine höhere Sprudelstärke.
- Verwende kaltes Trinkwasser zum Sprudeln.
- Falls du beim Sprudeln weiterhin nur einen mäßigen CO₂ Gehalt erreichst, könnte der CO₂-Zylinder leer sein. Tausche den CO₂-Zylinder aus.

Während des Sprudelvorgangs kommt es zum Überlaufen der Flasche.

Drückst du den Sprudlerknopf zu lange oder zu oft? Richtig ist kurzes, kräftiges Drücken.

- Prüfe, dass die Flasche nur bis zur Fülllinie mit Wasser gefüllt ist.
- Überprüfe, dass deine Flasche einer der auf Seite 9 gezeigten kompatiblen SodaStream® Flaschen entspricht.
- Vergewissere dich, dass die Flasche vollständig eingeschraubt ist. Ist dies nicht der Fall, ziehe die Flasche durch Drehen gegen den Uhrzeigersinn fest.

Dein Getränk hat zu wenig Geschmack.

Füge etwas mehr Sirup hinzu gemäß den Anweisungen auf der Sirupflasche.

- VORSICHT: Um Verletzungen zu vermeiden, sprudel die Flasche nach der Zugabe von Sirup NICHT erneut auf.

Nach dem Sprudeln treten kleine Eisstücke im Wasser auf.

Dies kann beim Sprudeln von sehr kaltem Wasser passieren. Das Eis sollte sich schnell wieder auflösen.

Hast du noch weitere Fragen?

Wende dich an deinen örtlichen Kundendienstvertreter, indem du www.sodastream.com besuchst und dein Land auswählst.

RUF UNS AN

DENN WIR SIND FÜR DICH UND ALLE DEINE
SPRUDELNDEN FRAGEN DA:

Deutschland:
Im Vertrieb durch
SodaStream GmbH
Höhenstraße 2
65549 Limburg
Service-Hotline:
0800 1 831066
www.sodastream.de

Österreich:
Im Vertrieb durch
SodaStream Österreich GmbH
Arbeitergasse 50
A-2333 Leopoldsdorf
Service-Hotline: 0800 - 204041
www.sodastream.at

SEI DABEI!

JETZT REGISTRIEREN!

EINFACH DEN QR-CODE SCANNEN ODER
FOLGENDEN LINK ABRUFEN:

SODASTREAM.COM/REGG





