



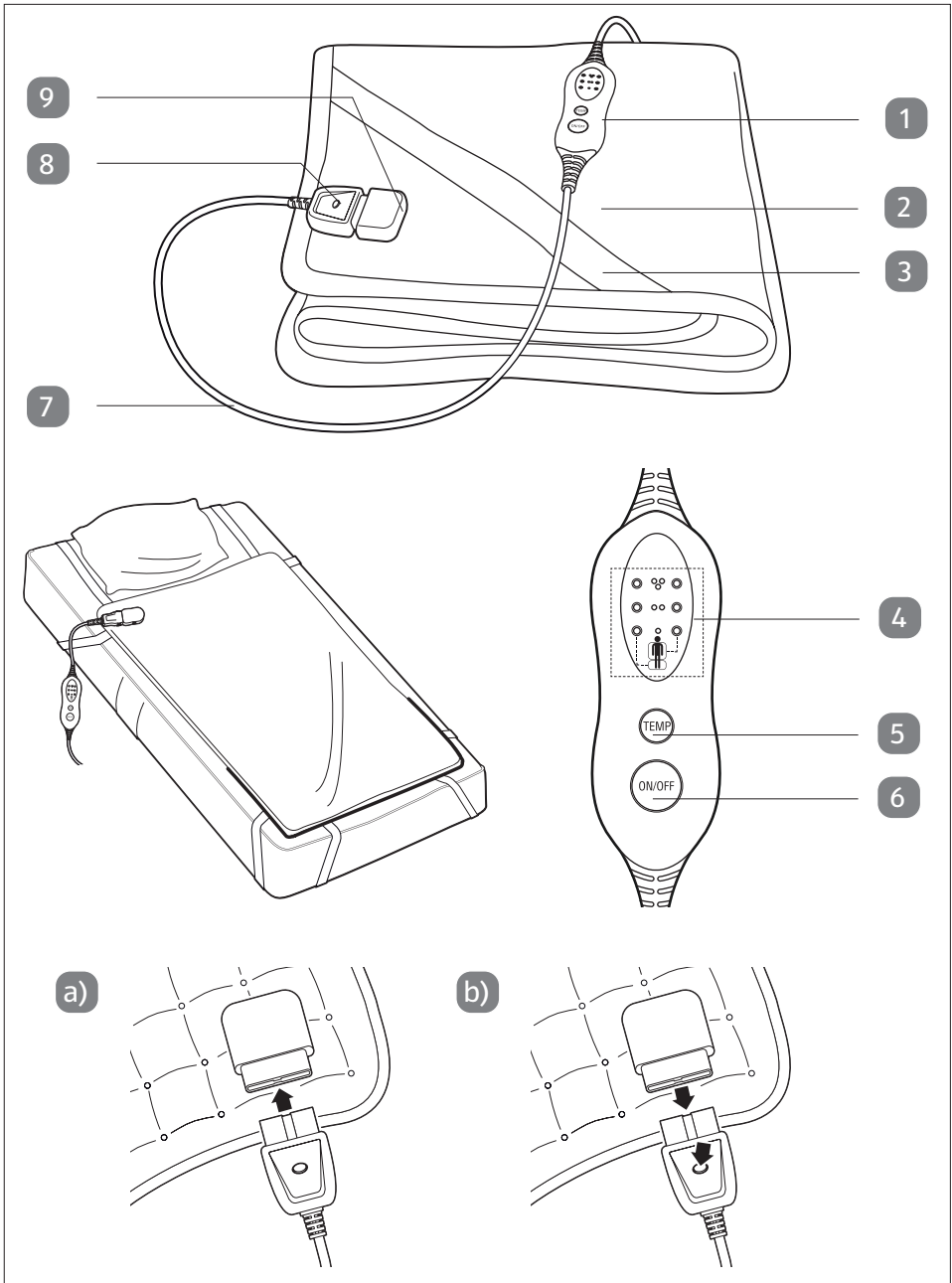
Bedienungs- anleitung

AMBIANO®

WÄRMEUNTERBETT



Lieferumfang



Geräteteile

- 1 Bedienteil mit Netzleitung und Netzstecker
- 2 Wärmeunterbett
- 3 Gummizug (4x)
- 4 LEDs
- 5 Temperaturtaste TEMP
- 6 Ein-/Aus-Taste ON/OFF
- 7 Anschlussleitung
- 8 Anschlussbuchse
- 9 Anschlussstecker Wärmeunterbett

Weiterer Lieferumfang:

- Bedienungsanleitung
- Garantiekarte

Die von diesem Produkt ausgehenden elektro-magnetischen Felder liegen weit niedriger als die zulässigen Grenzwerte, aber können unter Umständen die Funktion Ihres Herzschrittmachers/Defibrillators stören. Befragen Sie deshalb Ihren Arzt und den Hersteller Ihres Herzschrittmachers/Defibrillators vor der Benutzung dieses Produktes.

Inhaltsverzeichnis

Lieferumfang	2
Geräteteile	3
Allgemeines	5
Bedienungsanleitung lesen und aufbewahren	5
Zeichenerklärung	5
Sicherheit	7
Bestimmungsgemäßer Gebrauch	7
Sicherheitshinweise	7
Wärmeunterbett und Lieferumfang prüfen	12
Wärmeunterbett vorbereiten	12
Gebrauch	12
Das müssen Sie wissen	12
Bedienteil nutzen	13
Einschalten	13
Wärmestufe und Heizzonen wählen	13
Ausschalten	14
Überhitzungsschutz	15
Reinigen	15
Aufbewahren	16
Fehlersuche	16
Technische Daten	17
Konformitätserklärung	18
Entsorgen	18
Verpackung entsorgen	18
Artikel entsorgen	18

Allgemeines

Bedienungsanleitung lesen und aufbewahren



Diese Bedienungsanleitung gehört zu diesem Wärmeunterbett. Sie enthält wichtige Informationen zur Inbetriebnahme und Handhabung.

Lesen Sie die Bedienungsanleitung, insbesondere die Sicherheitshinweise, sorgfältig durch, bevor Sie das Wärmeunterbett einsetzen. Die Nichtbeachtung dieser Bedienungsanleitung kann zu schweren Verletzungen oder Schäden am Wärmeunterbett führen. Die Bedienungsanleitung basiert auf den in der Europäischen Union gültigen Normen und Regeln. Beachten Sie im Ausland auch landesspezifische Richtlinien und Gesetze. Bewahren Sie die Bedienungsanleitung für die weitere Nutzung auf. Wenn Sie das Wärmeunterbett an Dritte weitergeben, geben Sie unbedingt diese Bedienungsanleitung mit.

Zeichenerklärung

Die folgenden Symbole und Signalwörter werden in dieser Bedienungsanleitung, auf dem Wärmeunterbett oder auf der Verpackung verwendet.

⚠️ WARNUNG!

Dieses Signalsymbol/-wort bezeichnet eine Gefährdung, mit einem mittleren Risikograd, die, wenn sie nicht vermieden wird, den Tod oder eine schwere Verletzung zur Folge haben kann.

⚠️ VORSICHT!

Dieses Signalsymbol/-wort bezeichnet eine Gefährdung, mit einem niedrigen Risikograd, die, wenn sie nicht vermieden wird, eine geringfügige oder mäßige Verletzung zur Folge haben kann.

HINWEIS!

Dieses Signalsymbol/-wort warnt vor möglichen Sachschäden.



Dieses Symbol gibt Ihnen nützliche Zusatzinformationen zum Zusammenbau oder zum Betrieb.



Schutzklasse II



Konformitätserklärung (siehe Kapitel „Konformitätserklärung“): Mit diesem Symbol gekennzeichnete Produkte erfüllen alle anzuwendenden Gemeinschaftsvorschriften des Europäischen Wirtschaftsraums.



Geprüfte Sicherheit: Produkte, die mit diesem Symbol gekennzeichnet sind, entsprechen den Anforderungen des deutschen Produktsicherheitsgesetzes (ProdSG).



Bei max. 30 °C im Schonwaschgang waschen (ohne Anschlussleitung)



Nicht bleichen



Nicht im Trockner trocknen



Nicht bügeln



Nicht chemisch reinigen



Keine Nadeln hineinstechen



Nicht für die Benutzung von sehr jungen Kindern (0 - 3 Jahre) geeignet



Bedienungsanleitung lesen



Nicht gefaltet oder im zusammengeschobenen Zustand gebrauchen



OEKO-TEX® Standard 100 ist ein unabhängiges Prüf- und Zertifizierungssystem für textile Roh-, Zwischen- und Endprodukte aller Verarbeitungsstufen.

Sicherheit

Bestimmungsgemäßer Gebrauch

Das Wärmeunterbett ist für den in dieser Anleitung beschriebenen Gebrauch im privaten Haushalt konzipiert. Es ist ausschließlich für den Privatgebrauch in trockenen Innenräumen bestimmt und nicht für den medizinischen Einsatz in Krankenhäusern, Praxen etc. geeignet. Das Wärmeunterbett ist kein medizinisches Gerät und nicht für therapeutische Zwecke geeignet.

Verwenden Sie das Wärmeunterbett nur wie in dieser Bedienungsanleitung beschrieben. Jede andere Verwendung gilt als nicht bestimmungsgemäß und kann zu Sachschäden oder sogar zu Personenschäden führen. Das Wärmeunterbett ist kein Kinderspielzeug. Der Hersteller oder Händler übernimmt keine Haftung für Schäden, die durch nicht bestimmungsgemäßen oder falschen Gebrauch entstanden sind.

WICHTIGE ANWEISUNGEN FÜR DEN SPÄTEREN GEBRAUCH AUFBEWAHREN

Sicherheitshinweise

 **WARNUNG!**

Stromschlaggefahr!

Fehlerhafte Elektroinstallation oder zu hohe Netzspannung können zu elektrischem Stromschlag führen.

- Schließen Sie das Wärmeunterbett nur an, wenn die Netzspannung der Steckdose mit der Angabe auf dem Typschild des Bedienteils übereinstimmt.
- Schließen Sie das Wärmeunterbett nur an eine gut zugängliche Steckdose an, damit Sie das Wärmeunterbett bei einem Störfall schnell von Stromnetz trennen können.
- Betreiben Sie das Wärmeunterbett nicht, wenn es sichtbare Schäden aufweist oder die Kabel bzw. Stecker defekt sind oder wenn das Wärmeunterbett feucht ist.
- Wenn die Netzanschlussleitung dieses Gerätes beschädigt wird, muss sie durch den Hersteller, seinen Kundendienst oder eine ähnlich qualifizierte Person ersetzt werden, um Gefährdungen zu vermeiden.

- Öffnen Sie das Gehäuse des Bedienteils nicht, sondern überlassen Sie die Reparatur Fachkräften, um Gefährdungen zu vermeiden. Wenden Sie sich dazu an eine Fachwerkstatt. Bei eigenständig durchgeführten Reparaturen, unsachgemäßem Anschluss oder falscher Bedienung sind Haftungs- und Garantieansprüche ausgeschlossen.
- Das Wärmeunterbett darf nicht mit einer externen Zeitschaltuhr oder einem separatem Fernwirksystem betrieben werden.
- Zum Anschluss des Wärmeunterbetts nur das mitgelieferte Bedienteil Typ GT-HUB-04 verwenden.
- Ziehen Sie den Netzstecker aus der Steckdose:
 - wenn Sie die Heizfunktion nicht benutzen,
 - nach jedem Gebrauch,
 - bevor Sie das Wärmeunterbett reinigen oder weglegen,
 - wenn während des Betriebs eine Störung auftritt,
 - bei Gewitter.
- Ziehen Sie den Netzstecker nie am Netzkabel aus der Steckdose, sondern fassen Sie immer den Netzstecker an.
- Halten Sie das Wärmeunterbett, die Stecker und die Kabel von offenem Feuer und heißen Flächen fern.
- Knicken Sie die Kabel nicht und legen Sie es nicht über scharfe Kanten.
- Sorgen Sie dafür, dass Kinder keine Gegenstände in das Wärmeunterbett hineinstecken.
- Bedienteil und Netzkabel dürfen keiner Feuchtigkeit ausgesetzt werden und nicht in Wasser oder andere Flüssigkeiten getaucht werden. Stromschlaggefahr!

 **WARNUNG!**

Gefahren für Kinder und Personen mit verringerten physischen, sensorischen oder mentalen Fähigkeiten (beispielsweise teilweise Behinderte, ältere Personen mit Einschränkung ihrer physischen und mentalen Fähigkeiten) oder Mangel an

Erfahrung und Wissen (beispielsweise ältere Kinder).

- Das Gerät kann von Kindern, die älter als 3 Jahre und jünger als 8 Jahre sind, unter Aufsicht benutzt werden, wobei die Steuerung immer auf den Mindesttemperaturwert eingestellt ist.
- Dieser Artikel kann von Kindern ab 8 Jahren und darüber sowie von Personen mit verringerten physischen, sensorischen oder mentalen Fähigkeiten oder Mangel an Erfahrung und Wissen benutzt werden, wenn sie beaufsichtigt werden oder bezüglich des sicheren Gebrauchs des Gerätes unterwiesen wurden und die daraus resultierenden Gefahren verstehen.
- Beaufsichtigen Sie Kinder, um sicherzustellen, dass diese nicht mit dem Artikel spielen.
- Kinder, die jünger als drei Jahre sind, dürfen das Wärmeunterbett nicht benutzen, da sie unfähig sind, auf eine Überhitzung zu reagieren.
- Das Wärmeunterbett darf nicht von Personen benutzt werden, die unempfindlich gegen Hitze sind, und von anderen schutzbedürftigen Personen, die nicht auf eine Überhitzung reagieren können.
- Lassen Sie das Wärmeunterbett während des Betriebs nicht unbeaufsichtigt.
- Lassen Sie Kinder nicht mit der Verpackungsfolie spielen. Sie können sich beim Spielen darin verfangen und ersticken.

⚠️ WARNUNG!

Gefahr von Brand!

Unsachgemäßer Umgang mit dem Wärmeunterbett kann zu einem Brand führen.

- Während des Betriebs erwärmt sich das Bedienteil. Decken Sie es nicht zu oder ab. Speziell wenn Sie es mit dem Wärmeunterbett zudecken, wird das Bedienteil sehr heiß.

⚠ VORSICHT!

Verletzungsgefahr!

Durch herumliegende Kabel besteht Verletzungsgefahr.

- Durch Kabel und Bedienteil bestehen Verwicklungs-, Strangulierungs-, Stolper- oder Trittgefahr, wenn diese nicht korrekt angeordnet sind. Achten Sie darauf, dass alle Teile und das Stromkabel sicher angeordnet sind.

⚠ VORSICHT!

Gefahr vor gesundheitlichen Schäden!

Eine lange Anwendung auf höchster Stufe kann zu Hautirritationen oder Unwohlsein führen.

- Benutzen Sie das Wärmeunterbett am Anfang immer nur kurz und nicht auf der höchsten Stufe. Prüfen Sie Ihre Haut, bevor Sie die Leistung und die Anwendungsdauer erhöhen. Wählen Sie bei einer Langzeitanwendung nur die Heizstufe 1. Eine lange Anwendung auf höchster Stufe kann zu Hautirritationen, Verbrennungen oder Hitzschlag führen.
- Brechen Sie den Gebrauch des Wärmeunterbetts unverzüglich ab, wenn Sie die Wärme als unangenehm oder schmerzhaft empfinden.
- Das Wärmeunterbett darf nur als Unterlage verwendet werden, nicht als Zudecke.

HINWEIS!

Beschädigungsgefahr!

Unsachgemäßer Umgang mit dem Wärmeunterbett kann zu Beschädigungen des Artikels führen.

- Befestigen Sie vor dem Gebrauch das Unterbett wie im Kapitel „Wärmeunterbett vorbereiten“ beschrieben.
- Schalten Sie das Wärmeunterbett nicht ein, wenn es gefaltet oder zusammengeschoben ist.
- Klemmen und knicken Sie das Wärmeunterbett nicht.

-
- Schalten Sie das Wärmeunterbett nicht ein, wenn es, z. B. nach dem Reinigen, noch feucht ist.
 - Legen Sie während des Betriebs keine großen oder schweren Gegenstände, wie z. B. Koffer, Woll- und Zudecken und Taschen, auf das Wärmeunterbett.
 - Legen Sie während des Betriebs keine Wärmequellen, wie z. B. Wärmeflasche, Heizkissen oder Ähnliches, auf das Wärmeunterbett.
 - Stellen Sie vor jedem Gebrauch auf einem verstellbaren Bett oder bei geteilten Matratzen sicher, dass das Wärmeunterbett oder das Netzkabel nicht eingeklemmt oder zusammengeschoben sind.
 - Prüfen Sie vor jedem Gebrauch, ob Wärmeunterteil, Bedienteil und Netzkabel Anzeichen von Abnutzung oder Beschädigungen zeigen. Falls solche Anzeichen vorhanden sind oder das Wärmeunterbett unsachgemäß benutzt wurde, müssen Sie es vor erneuter Inbetriebnahme von einer Fachwerkstatt prüfen lassen. Wenden Sie sich in diesem Fall an die auf der Garantiekarte angegebene Service-Adresse.
 - Stecken Sie keine Nadeln oder andere spitze Gegenstände in das Wärmeunterbett.
 - Lassen Sie das Wärmeunterbett vor dem Zusammenlegen und Einlagern vollständig abkühlen. Keine Gegenstände auf der Decke lagern.
 - Bewahren Sie das Wärmeunterbett an einem trockenen Platz auf.
 - Das Wärmeunterbett darf nicht nass benutzt werden.
 - Lagern Sie keine schweren Gegenstände auf dem Wärmeunterbett, da diese die Heizdrähte im Unterbett beschädigen könnten.

Wärmeunterbett und Lieferumfang prüfen

1. Nehmen Sie das Wärmeunterbett aus der Verpackung und kontrollieren Sie, ob das Wärmeunterbett oder die Einzelteile Schäden aufweisen. Ist dies der Fall, benutzen Sie das Wärmeunterbett nicht. Wenden Sie sich über die auf der Garantiekarte angegebene Serviceadresse an den Hersteller.
2. Prüfen Sie, ob die Lieferung vollständig ist.
3. Entfernen Sie die Schutzfolie vom Bedienteil **1**.
4. Entfernen Sie sämtliches Verpackungsmaterial.

Wärmeunterbett vorbereiten



Gehen Sie beim Herstellen der unterschiedlichen Steckverbindungen in der beschriebenen Reihenfolge vor.

1. Verbinden Sie Bedienteil und Wärmeunterbett mit dem Stecker.
2. Legen Sie das Wärmeunterbett flach auf die Matratze.
Das Bedienteil sollte im Schulterbereich aus dem Bett heraushängen, damit es nicht zugedeckt wird.
Achten Sie darauf, dass das Wärmeunterbett nicht unter dem Kopfkissen liegt. Platzieren Sie es vom Schulterbereich bis zum Fußbereich.
Der Fußbereich ist entsprechend farblich umrahmt gekennzeichnet.
3. Fixieren Sie das Wärmeunterbett mit den Gummizügen an den vier Ecken der Matratze.
4. Spannen Sie ein Bettlaken über Wärmeunterbett und Matratze. Das Wärmeunterbett muss unter dem Bettlaken flach und faltenfrei liegen.
5. Stecken Sie den Netzstecker in eine Steckdose.

Gebrauch

Das müssen Sie wissen

Das Wärmeunterbett verfügt über drei einstellbare Heizzonen:

- Oberkörper
- Unterschenkel-/Fußbereich
- Oberkörper und Unterschenkel-/Fußbereich zusammen

Wählen Sie für eine Langzeitanwendung die jeweils niedrigste Wärmestufe.

Für jede Heizzone gibt es drei unterschiedliche Wärmestufen:

Oberkörper

Stufe 1: ca. 35 °C

Stufe 2: ca. 45 °C

Stufe 3: ca. 55 °C

Unterschenkel-/Fußbereich

Stufe 1: ca. 40 °C

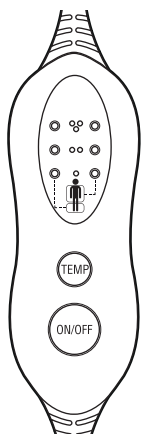
Stufe 2: ca. 50 °C

Stufe 3: ca. 60 °C

Alle Funktionen und Einstellungen werden über das Bedienteil aufgerufen.

Während des ersten Gebrauchs können ungewöhnliche Gerüche auftreten. Diese sind harmlos und lassen mit der Zeit nach.

Bedienteil nutzen



- Die rechte LED-Reihe stellt die Heizfunktion für den Oberkörper dar.
- Die linke LED-Reihe stellt die Heizfunktion für den Unterschenkel-/ Fußbereich dar.
- Leuchten beide LED-Reihen, sind die Heizfunktionen für Oberkörper und Unterschenkel-/ Fußbereich aktiv.
- Die Anzahl der leuchtenden LEDs zeigt die gewählte Heizstufe an (von unten aus gesehen):
 1 LED = ca. 35 °C bzw. ca. 40 °C
 2 LED = ca. 45 °C bzw. ca. 50 °C
 3 LED = ca. 55 °C bzw. ca. 60 °C

Einschalten

- Drücken Sie die Ein-/Aus-Taste ON/OFF **6**, um das Unterbett einzuschalten. Die beiden unteren Leuchten leuchten. Die Heizfunktion für den Oberkörper und den Unterschenkel-/ Fußbereich ist auf der untersten Stufe eingeschaltet (Standardeinstellung).

Wärmestufe und Heizzonen wählen

Funktionsprinzip

Grundsätzlich gilt beim Drücken mit der Taste TEMP **5** Folgendes:

- kurzes Drücken: Temperatur auswählen
- langes Drücken (ca. 4 Sekunden): Heizzone auswählen bzw. Auswahl bestätigen
- Die linken LEDs blinken, wenn über langes Drücken von TEMP die obere Heizzone ausgewählt wurde.
- Sollte keine Taste gedrückt werden, hören ca. 9 Sekunden später die linken LEDs auf zu blinken. Standardgemäß sind dann nur die rechten LEDs zum Verstellen aktiv.

Nach dem Einschalten

- Wählen Sie durch wiederholtes kurzes Drücken von TEMP die Wärmestufe für den Oberkörper. Die LEDs zeigen Ihnen an, welche Heizstufe Sie aktuell eingestellt haben.
- Wenn Sie statt kurzer Tastendrucke TEMP einige Sekunden gedrückt halten, blinkt die linke untere LED.
- Durch wiederholtes, kurzes Drücken von TEMP können Sie jetzt die Temperatur für den Unterschenkel-/ Fußbereich einstellen.
- Wenn Sie jetzt die TEMP Taste lange gedrückt halten, schaltet das Bedienteil auf die Verstellmöglichkeit für die rechten LEDs um. Diese können Sie dann durch kurzes Drücken der Taste TEMP auswählen.
- Wenn Sie die linke Heizstufe (blinkende LEDs) eingestellt haben und etwas warten (9x Blinken), ist die Einstellung für den Unterschenkel-/Fußbereich gespeichert. Anschließend können Sie wieder standardmäßig den Temperaturbereich für den Oberkörper verstellen.

Ausschalten

1. Drücken Sie die Ein-/Aus-Taste ON/OFF **6**, um das Unterbett zu einem beliebigen Zeitpunkt auszuschalten.
2. Ziehen Sie das Netzkabel, um das Unterbett vollständig von der Stromversorgung zu trennen.



- Das Wärmeunterbett schaltet sich nach 3 Stunden automatisch aus. Wenn Sie das Wärmeunterbett nicht wieder einschalten wollen, ziehen Sie den Netzstecker aus der Steckdose.
- Das Wärmeunterbett schaltet sich ebenfalls aus, wenn die ON/OFF bzw. die TEMP-Taste ca. 30 Sekunden versehentlich gedrückt wird. Dadurch wird eine Überhitzung vermieden, wenn Sie sich z. B. versehentlich auf das Bedienteil gesetzt haben.

Überhitzungsschutz

Falls das Wärmeunterbett überhitzen sollte, schaltet das integrierte Sicherheitssystem das Unterbett automatisch aus.

Aus Sicherheitsgründen kann das Wärmeunterbett danach nicht mehr betrieben werden. Wenden Sie sich in diesem Fall an unser Service-Center.

Reinigen

WARNUNG!

Stromschlaggefahr!

Feuchtigkeit kann zu elektrischem Stromschlag führen.

- Ziehen Sie den Netzstecker aus der Steckdose, bevor Sie das Wärmeunterbett reinigen.
- Tauchen Sie weder das Wärmeunterbett noch ein Kabel oder einen Stecker in Wasser oder andere Flüssigkeiten.
- Geben Sie das Bedienteil nicht in die Waschmaschine.

HINWEIS!

Beschädigungsgefahr!

Unsachgemäßer Umgang mit dem Wärmeunterbett kann zu Beschädigungen des Wärmeunterbetts führen.

- Das Wärmeunterbett darf nicht chemisch gereinigt, gemangelt, gewrungen oder gebügelt werden.
1. Ziehen Sie den Netzstecker aus der Steckdose.
 2. Trennen Sie die Anschlussbuchse **8** vom Wärmeunterbett.
 3. Wischen Sie das Bedienteil **1** bei Bedarf mit einem leicht angefeuchteten und weichen Tuch sauber.
 4. Reinigen Sie das Wärmeunterbett in der Waschmaschine bei 30 °C (Schonwaschgang). Beachten Sie die Waschmittel- und Dosierungsangaben.

Waschen Sie das Wärmeunterbett im Schonwaschgang und schleudern Sie es bei niedrigster Drehzahl (max. 400 U/min).

5. Bringen Sie das Unterbett nach der Reinigung wieder in seine ursprüngliche Form und Größe.

- Legen Sie es zum Trocknen flach auf einen Wäscheständer.
- Wringen Sie das Wärmeunterbett nicht aus und verwenden Sie keine Wäscheklammern o. Ä. **Schalten Sie das Wärmeunterbett nicht zum Trocknen ein!**

Aufbewahren

- Nehmen Sie das Wärmeunterbett erst wieder in Gebrauch, wenn Wärmeunterbett und Anschlussstecker vollständig trocken sind.
- Lassen Sie das Wärmeunterbett vor dem Zusammenlegen und Einlagern vollständig abkühlen.
- Falten Sie das Unterbett nur ganz locker.
- Bewahren Sie das ausgekühlte Wärmeunterbett an einem sauberen und trockenen Platz auf.
- Lagern Sie keine schweren Gegenstände auf dem Wärmeunterbett, da diese die Heizdrähte im Unterbett beschädigen könnten.

Fehlersuche

	Problem	Mögliche Ursache	Problembeseitigung
1.	Keine Funktion	Netzstecker nicht eingesteckt	Stecken Sie den Netzstecker ein.
		Anschlussbuchse 8 nicht eingesteckt	Buchse des Bedienteils ist nicht korrekt mit dem Anschlussstecker des Wärmeunterbetts verbunden. Netzstecker ziehen und Anschluss herstellen. Drücken Sie erneut die Taste ON/OFF, um das Heizprogramm zu starten.
2.	Alle sechs LEDs blinken, das Bedienteil 1 reagiert nicht auf Tastendrücke.	Sie haben die Steckverbindungen in der falschen Reihenfolge angeschlossen.	Ziehen Sie den Netzstecker aus der Steckdose. Verbinden Sie Bedienteil und Wärmeunterbett mit der Anschlussbuchse. Stecken Sie den Netzstecker in eine Steckdose.

	Problem	Mögliche Ursache	Problembehebung
3.	Wärmeunterbett schaltet sich aus.	Kein Fehler	Zum Schutz vor Überhitzung verfügt der Artikel über eine Abschaltautomatik, die das Wärmeunterbett nach ca. 3 Stunden ausschaltet.

Technische Daten

Modell:	GT-HUB-04
Versorgungsspannung:	230 V~
Netzfrequenz:	50 Hz
Leistung:	75 W
Schutzklasse:	II <input type="checkbox"/>
Auto-Abschaltung:	nach max. 3 Stunden
Abmessungen:	ca. 150 x 80 cm
Artikelnummer	839759

Da unsere Produkte ständig weiterentwickelt und verbessert werden, sind Design- und technische Änderungen möglich.

Diese Bedienungsanleitung kann auch als PDF-Datei von unserer Homepage www.gt-support.de heruntergeladen werden.

Konformitätserklärung



Die Konformität des Produktes mit den gesetzlich vorgeschriebenen Standards wird gewährleistet. Die vollständige Konformitätserklärung finden Sie im Internet unter www.gt-support.de.

Entsorgen

Verpackung entsorgen



Entsorgen Sie die Verpackung sortenrein. Geben Sie Pappe und Karton zum Altpapier, Folien in die Wertstoff-Sammlung.

Artikel entsorgen

Entsorgen Sie den Artikel entsprechend der in Ihrem Land geltenden Vorschriften.



Altgeräte gehören nicht in den Hausmüll!

Das nebenstehende Symbol zeigt an, dass dieses Gerät der Richtlinie 2012/19/EU unterliegt. Diese Richtlinie besagt, dass Sie dieses Gerät am Ende seiner Nutzungszeit nicht mit dem normalen Haushaltsmüll entsorgen dürfen, sondern in speziell eingerichteten Sammelstellen, Wertstoffhöfen oder Entsorgungsbetrieben abgeben müssen. Diese Entsorgung ist für Sie kostenfrei.

Das Gleiche gilt für Lampen, die zerstörungsfrei aus dem Gerät entnommen werden können. Schonen Sie die Umwelt und entsorgen Sie fachgerecht.

Für den deutschen Markt gilt:

Beim Kauf eines Neugerätes haben Sie das Recht, das entsprechende Altgerät an Ihren Händler zurückzugeben.

Händler von Elektro- und Elektronikgeräten mit einer Verkaufsfläche von mindestens 400 m² sowie Lebensmittelhändler mit einer Verkaufsfläche von mindestens 800 m², die regelmäßig Elektro- und Elektronikgeräte verkaufen, sind außerdem verpflichtet bis zu drei Altgeräte einer Geräteart unentgeltlich zurückzunehmen, auch ohne dass ein Neugerät gekauft wird, wenn die Altgeräte in keiner Abmessung größer sind als 25 cm.

Generell haben Vertreter die Pflicht, die unentgeltliche Rücknahme von Altgeräten durch geeignete Rücknahmemöglichkeiten in zumutbarer Entfernung zu gewährleisten.

Informieren Sie sich auch bei Ihrem Händler über die Rücknahmemöglichkeiten vor Ort.



DE

Importiert durch:

GLOBALTRONICS GMBH & CO. KG
BEI DEN MÜHREN 5
20457 HAMBURG
DEUTSCHLAND
P051032709
info@globaltronics.com

SERVICECENTER

839759



DE 0800 / 500 36 01



gt-support@zeitlos-vertrieb.de

MODELL:
GT-HUB-04

11/2024

3

JAHRE
GARANTIE