



I AM
SMART

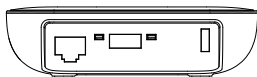
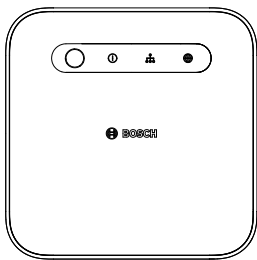


BSHC-2



User manual | Bedienungsanleitung | Notice d'utilisation |
Guía de uso | Istruzioni d'uso | Manual de instruções |
Bedieningshandleiding | Bruksanvisning | Käyttöohje |
Betjeningsvejledning | Bruksanvisning

BSHC-2



Smart Home controller II
Smart Home Controller II
Contrôleur Smart Home II
Smart Home controller II
Controller Smart Home II
Controlador Smart Home II
Smart Home controller II
Smart Home-styrenhet II
Smart Home -ohjain II
Smart Home-styreenhet II
Smart Home-styreenhet II

→ [English](#) **3**

→ [Nederlands](#) **64**

→ [Deutsch](#) **13**

→ [Svenska](#) **74**

→ [Français](#) **23**

→ [Suomi](#) **84**

→ [Español](#) **34**

→ [Dansk](#) **94**

→ [Italiano](#) **44**

→ [Norsk](#) **104**

→ [Português](#) **54**

Content

→ Product description	4
→ Description of the symbols	4
→ Safety instructions	5
→ Notes	6
→ Product overview	7
→ Mounting instructions	9
→ Start-up	9
→ Resetting to factory settings	10
→ Maintenance and cleaning	11
→ Simplified declaration of conformity	11
→ Environmental protection and disposal	11
→ Open source software	12
→ Technical data	12
→ Spare parts / accessories	12

Product description

As the heart of the system, the Smart Home controller II protects your private data and controls communication between the app and all devices.

Description of the symbols



Warning!
Note about hazards



Note:
Additional important information



Note about the installation video

⚠ Safety instructions

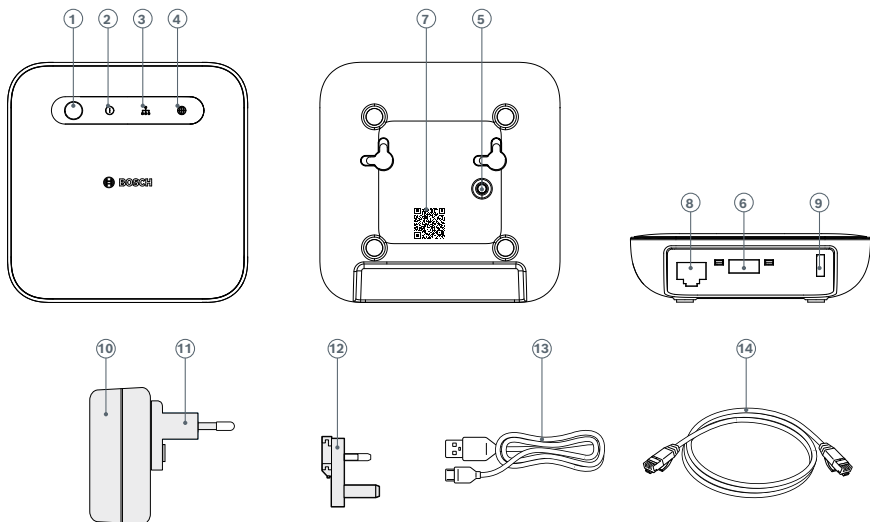
- ▶ Read this user manual completely before installing or commissioning the device and pay particular attention to the hazard information.
- ▶ Keep the user manual in a safe place throughout the entire service life of the device.
- ▶ Fire hazard due to electrical current! There is a risk of fire when the electrical connection is not used properly. Only use the product with the specified, approved power supply unit.
- ▶ The device may only be connected to an easily accessible power socket. The plug must be removed in the event of a hazard.
- ▶ The device is not a toy! Do not allow children to play with it. Never leave the packaging material lying around unattended. Plastic film and small parts may pose a danger to children.
- ▶ This device may be used by children from 8 years of age and by persons with reduced physical, sensory or mental capacities, or a lack of experience and knowledge provided these persons are supervised or have been instructed in the safe use of the device, and understand the corresponding risks.
- ▶ When remotely or automatically controlling a device, it is not always possible to guarantee that commands are actually executed or that the correct device status is displayed in the app and on other Smart Home display devices because of external circumstances. This may lead to material damage and/or personal injury. Therefore, you must ensure to the greatest extent possible that no person is endangered at the time of remote operation or automated control. Please take special care when setting up or adjusting the remote control or when using the automated control and check the desired functionality at regular intervals.
- ▶ For safety and approval reasons (CE/UKCA), the device may not be modified and/or no changes may be made to the device without authorization.
- ▶ We accept no liability for material damage or personal injury which is caused by improper use or by not observing the safety instructions. In these cases, any guarantee claim becomes void! We accept no liability for consequential damage.
- ▶ Do not use the device if it has damage visible from the outside, for example, to the housing, control elements or connection sockets, or if it has a malfunction. If in doubt, please contact our service team.

- ▶ Do not open up the device. It does not contain any parts to be maintained by the user. If a fault occurs, have the device checked by a specialist.
- ▶ Only operate the device indoors and do not expose it to moisture, vibrations, constant sunlight or other sources of heat, extreme cold temperatures and mechanical stress.
- ▶ Only use the device together with original components and recommended products from Bosch partners.

i Notes

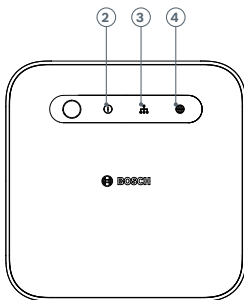
- ▶ The range within buildings can deviate greatly from the range in open spaces. In addition to the transmitting power and the receiving properties of the receiver, environmental factors such as humidity, as well as the local structural situation, play an important role.
- ▶ The device is only intended for use in residential environments.
- ▶ The device is only intended for private use.

Product overview



Item	Name
1	Function key
2	Power LED
3	Network LED
4	Cloud LED
5	Reset button
6	USB connection
7	QR code
8	Network connection (RJ45)
9	Supply voltage connection (USB-C)
10	Power supply unit (USB-A output, 5 V _{DC} , 2 A max.)
11	EU adapter
12	UK adapter
13	Power cable, 1.5 m (USB-A to USB-C)
14	Power cable (RJ45)

The status LEDs (2, 3, 4) show the status of the controller using flashing codes.



Power LED	Status	Recommended action
Flashes yellow	Device starting up	Wait until the device has fully started up.
Lights green	The device has started up	None
Flashes red	Start-up failed	Disconnect the Smart Home controller from the power and reconnect it. If the LED flashes red again, then check the internet connection; connect the controller to another network if possible.
Network LED	Status	Recommended action
Flashes yellow	Searching for a network connection	None
Lights green	Network connection established	None
Flashes red	Network connection failed	Check your network settings.
Cloud LED	Status	Recommended action
Flashes yellow	Update is being downloaded from the Bosch Cloud or data is being exchanged via the tunnel connection.	None
Lights green	Remote access via the Bosch Cloud is activated and established.	If you do not want to access your Smart Home system while out and about, then you can deactivate remote access in the Smart Home app.
Flashes red	Bosch Cloud connection failed and remote access to your Bosch Smart Home system is not currently possible.	Disconnect the Smart Home controller from the power and reconnect it. If the LED flashes red again, then check the internet connection.

Mounting instructions

- ▲ The standards and directives applicable in your country must be observed during planning, set-up, operation and maintenance.
- ❶ The controller can be used in a horizontal position or mounted on the wall.
- ▲ When selecting the mounting location and when drilling, pay attention to the areas where electrical wires run, or to any supply cables.
- ▲ Please also note any additional information on the product.
- ▲ Always lay the cables of connected devices in such a way that they cannot pose a hazard to people or pets. Please also note any additional information on the product.
- ❶ For electronic devices (Smart Home hubs, routers, power supply units, etc.), radio interference may occur under some circumstances if the distance between the devices is less than one metre. If this occurs, please select a larger distance between the devices.
- ❶ Screws and plugs are not included in the box contents. Fillister head screws or cylinder head screws with a head diameter of max. 8 mm and a head height of max. 4 mm are recommended.

Start-up

Insert the network cable into the controller network connection (9) and a free LAN port on your Wi-Fi router. Now insert the cable for the power supply unit supplied into the controller supply connection (10). Then plug the power supply unit into a free socket. The status LEDs (2, 3, 4) show the status of initialisation after starting through flashing codes (see product overview).

- ❶ When you connect the controller to the internet for the first time, it automatically searches for software updates. If an update is required, it is automatically downloaded and installed by the controller. This process can take more than 30 minutes. The controller cannot be started during this time. Please do not disconnect the controller from the power connection for the duration of the process.
- ❶ The Smart Home controller II requires Ipv4 in the local network. This is usually the standard configuration for your router.

Download the “Bosch Smart Home” app from your app store. You will need this for installation, configuration and operation.



- ❶ To configure the controller, your mobile device must be on the same network.

Start the Bosch Smart Home app and follow the instructions.

The Bosch Smart Home system can be used by other mobile devices. To do this, first install the Bosch Smart Home app on the additional mobile device and follow the instructions in the app.

- ▣ You can also use the explanatory videos and additional information on our website as an additional aid for mounting, installing, starting up and restoring the factory settings on your Bosch Smart Home controller:
→ <https://www.bosch-smarthome.com/rom/controller-2>

Resetting to factory settings

You have two options for resetting the Smart Home controller to the factory settings:

1. Reset via Bosch Smart Home app
Go to “More” then “System” in the app and select “Factory settings”. Follow the instructions.
 2. Reset via the reset button
Press the reset button (5) until the status LEDs (2, 3, 4) on the front flash red, release it briefly and press and hold it again until the LEDs light up yellow. The device then restarts. Please note that it can take a few minutes until the controller is ready for operation again.
- ❶ When resetting the Smart Home controller to the factory settings (using the app or the reset button), only the Smart Home controller is reset. All Smart Home devices that were previously integrated should be manually reset after resetting the controller.

Maintenance and cleaning

The device does not require maintenance. Leave any repairs to a specialist. Clean the device with a soft, clean, dry and lint-free cloth. When cleaning, do not use any cleaning agents containing solvents.

Simplified declaration of conformity


CE Robert Bosch Smart Home GmbH hereby declare that the radio equipment type Bosch Smart Home BSHC-2 corresponds with Directive 2014/53/EU. The complete text of the EU declaration of conformity is available via the following web address:

→ <https://eu-doc.bosch.com>

UK CA Robert Bosch Smart Home GmbH hereby declares that the radio system type BSHC-2 complies with Regulation 2017. The full text of the declaration of conformity is available at the following internet address: <https://gb-doc.bosch.com>

→ <https://gb-doc.bosch.com>

Environmental protection and disposal

 This symbol means that this product must be disposed of separately from general household waste. As an end user, you are obligated to dispose of the product via separated waste collection, for instance by passing it to an official collection point, in line with the relevant national regulations.

By collecting waste separately, you are making a valuable contribution to protecting the environment and human health. This is because, by treating old equipment properly, on one hand, the potentially negative effects associated with the presence of hazardous substances are prevented and, on the other hand, raw materials are conserved through their recovery.

Please also note that the avoidance of waste is an even more valuable contribution to environmental protection. Wherever possible, as well as finding a further use for the device yourself or having it repaired, passing the device to a second user is also an ecologically valuable alternative to disposal.

It is also possible to return these to the place you bought the product from, provided the distributor offers a returns service voluntarily or is legally obligated to do so.

Please note that you alone are responsible for the erasure of all data on the device, in particular confidential and personal data.

Open source software

This Bosch Smart Home product uses open source software. You can obtain the license information in two ways:

1. Directly via the Smart Home controller: Do this by inserting any empty USB stick into the USB port on the back of the device. The license information along with further product information will automatically be saved on the stick.
2. Online at
→ <https://www.bosch-smarthome.com/rom/open-source-software>

Communication between iPhone, iPad, Apple Watch, HomePod, HomePod mini, or Mac and the HomeKit-enabled Smart home controller is secured by HomeKit technology.

Technical data

Device type designation	BSHC-2
Protection type	IP20
Ambient temperature	+0 °C to +40 °C
Max. humidity	85 % (non-condensing)
Housing dimensions (W × H × D)	100 × 100 × 29 mm
Weight	110 g
Supply voltage	5 V _{DC}
Max. power consumption	2 A
Typical power consumption	0.4 A
Radio protocol	ZigBee 3.0
Radio frequency band	2.4 – 2.4835 GHz
Max. transmitting power	10 dBm
Radio range in the open	< 100 m
Software class	A
Receiver category	2
Network connection	RJ45; port speed 10/100 Mbit/s

Technical modifications reserved

Spare parts / accessories

For information on available spare parts or accessories, please visit:

→ <https://www.bosch-smarthome.com/rom/spareparts>

Inhalt

→ Produktbeschreibung	14
→ Beschreibung der Symbole	14
→ Sicherheitshinweise	15
→ Hinweise	16
→ Produktübersicht	17
→ Montagehinweise	19
→ Inbetriebnahme	19
→ Zurücksetzen auf Werkseinstellungen	20
→ Wartung und Reinigung	21
→ Vereinfachte Konformitätserklärung	21
→ Umweltschutz und Entsorgung	21
→ Open-Source-Software	22
→ Technische Daten	22
→ Ersatzteile / Zubehör	22

Produktbeschreibung

Der Smart Home Controller II schützt als Herzstück des Systems Ihre privaten Daten und steuert die Kommunikation zwischen App und allen Geräten.

Beschreibung der Symbole



Achtung!
Hinweis auf Gefahren



Hinweis:
Zusätzliche wichtige Information



Hinweis auf Installationsvideo

⚠ Sicherheitshinweise

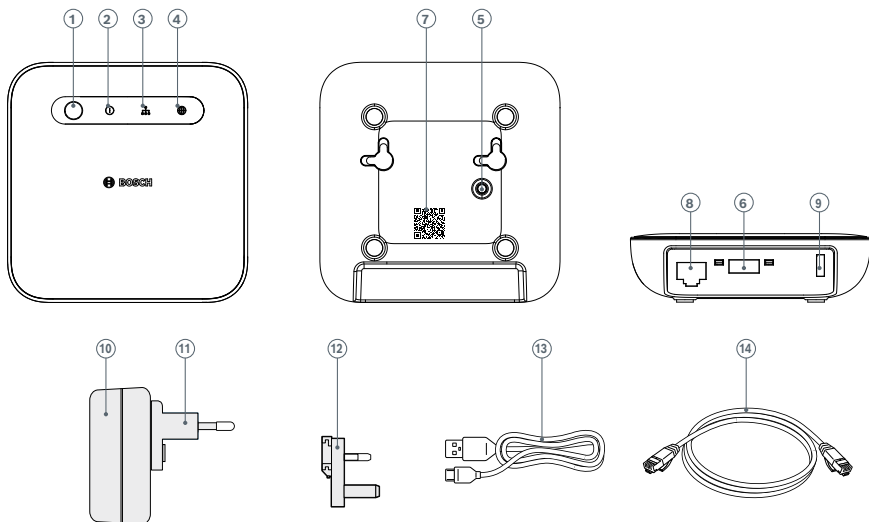
- ▶ Lesen Sie diese Bedienungsanleitung vor einer Installation oder Inbetriebnahme des Gerätes vollständig durch und achten Sie dabei insbesondere auf Gefahrenhinweise.
- ▶ Bewahren Sie die Bedienungsanleitung während der gesamten Nutzungsdauer des Gerätes auf.
- ▶ Brandgefahr durch elektrischen Strom! Bei nicht bestimmungsgemäßem Gebrauch des elektrischen Anschlusses besteht Brandgefahr. Produkt nur mit dem spezifizierten, freigegebenen Netzteil verwenden.
- ▶ Das Gerät darf nur an eine leicht zugängliche Netzsteckdose angeschlossen werden. Bei Gefahr ist der Netzstecker zu ziehen.
- ▶ Das Gerät ist kein Spielzeug! Erlauben Sie Kindern nicht damit zu spielen. Lassen Sie das Verpackungsmaterial nicht achtlos liegen. Plastikfolien und Kleinteile können für Kinder zu einem gefährlichen Spielzeug werden.
- ▶ Dieses Gerät kann von Kindern ab 8 Jahren sowie von Personen mit verringerten physischen, sensorischen oder mentalen Fähigkeiten oder Mangel an Erfahrung und Wissen benutzt werden, wenn sie beaufsichtigt oder bezüglich des sicheren Gebrauchs des Gerätes unterwiesen wurden und die daraus resultierenden Gefahren verstehen.
- ▶ Bei der Fernsteuerung oder automatisierten Steuerung eines Geräts kann aufgrund externer Umstände nicht jederzeit gewährleistet werden, dass Befehle tatsächlich ausgeführt werden oder der korrekte Gerätestatus in der App und auf anderen Smart Home Anzeigegeräten angezeigt wird. Dadurch kann es zu Sach- und/oder Personenschäden kommen. Vergewissern Sie sich deshalb im bestmöglichen Umfang, dass keine Personen im Moment der ferngesteuerten Bedienung oder der automatisierten Steuerung gefährdet werden. Bitte lassen Sie besondere Sorgfalt bei der Einrichtung bzw. Anpassung einer Fernsteuerung oder automatisierten Steuerung walten und überprüfen Sie in regelmäßigen Abständen die gewünschte Funktionsweise.
- ▶ Aus Sicherheits- und Zulassungsgründen (CE/UKCA) ist das eigenmächtige Umbauen und/oder Verändern des Gerätes nicht gestattet.
- ▶ Bei Sach- oder Personenschäden, die durch unsachgemäße Handhabung oder Nichtbeachten der Sicherheitshinweise verursacht werden, übernehmen wir keine Haftung. In solchen Fällen erlischt jeder Gewährleistungsanspruch! Für Folgeschäden übernehmen wir keine Haftung.

- ▶ Verwenden Sie das Gerät nicht, wenn es von außen erkennbaren Schäden z. B. am Gehäuse, an Bedienelementen oder an den Anschlussbuchsen, bzw. eine Funktionsstörung aufweist. Im Zweifelsfall kontaktieren Sie bitte unseren Service.
- ▶ Öffnen Sie das Gerät nicht. Es enthält keine durch den Anwender zu wartenden Teile. Im Fehlerfall lassen Sie das Gerät von einer Fachkraft prüfen.
- ▶ Betreiben Sie das Gerät nur in Innenräumen und setzen Sie es keinem Einfluss von Feuchtigkeit, Vibrationen, ständiger Sonnen- oder anderer Wärmeeinstrahlung, übermäßiger Kälte und keinen mechanischen Belastungen aus.
- ▶ Verwenden Sie das Gerät nur zusammen mit Originalkomponenten und empfohlenen Partnerprodukten von Bosch.

i Hinweise

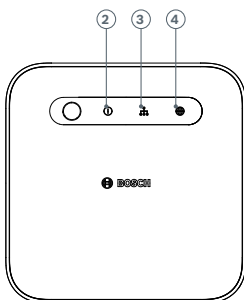
- ▶ Die Reichweite in Gebäuden kann stark von der im Freifeld abweichen. Außer der Sendeleistung und den Empfangseigenschaften der Empfänger spielen Umwelteinflüsse, wie Luftfeuchtigkeit neben baulichen Gegebenheiten vor Ort eine wichtige Rolle.
- ▶ Das Gerät ist nur für den Einsatz in wohnungsähnlichen Umgebungen bestimmt.
- ▶ Das Gerät ist ausschließlich für den privaten Gebrauch bestimmt.

Produktübersicht



Pos.	Bezeichnung
1	Funktionstaste
2	Power LED
3	Netzwerk LED
4	Cloud LED
5	Rücksetztaste
6	USB-Anschluss
7	QR-Code
8	Netzwerkanschluss (RJ45)
9	Anschluss Versorgungsspannung (USB-C)
10	Netzteil (USB-A Ausgang, 5 V _{DC} , 2 A max.)
11	EU-Adapter
12	UK-Adapter
13	Netzkabel 1,5 m (USB-A auf USB-C)
14	Netzwerkkabel (RJ45)

Die Status-LEDs (2, 3, 4) zeigen den Zustand des Controllers über Blink-codes an.



Power LED	Status	Handlungsempfehlung
Blinkt gelb	Gerät fährt hoch	Warten, bis das Gerät vollständig hochgefahren ist.
Leuchtet grün	Gerät ist hochgefahren	Keine
Blinkt rot	Hochfahren fehlgeschlagen	Smart Home Controller vom Strom nehmen und erneut anschließen. Wenn LED erneut rot blinkt, dann Internetverbindung prüfen; wenn möglich, Controller in einem anderen Netzwerk anschließen.
Netzwerk LED	Status	Handlungsempfehlung
Blinkt gelb	Netzwerkverbindung wird gesucht	Keine
Leuchtet grün	Netzwerkverbindung ist hergestellt	Keine
Blinkt rot	Netzwerkverbindung fehlgeschlagen	Prüfen Sie die Einstellungen Ihres Netzwerks.
Cloud LED	Status	Handlungsempfehlung
Blinkt gelb	Update von Bosch-Cloud wird heruntergeladen oder Daten werden über Tunnelverbindung ausgetauscht.	Keine
Leuchtet grün	Fernzugriff über die Bosch-Cloud ist aktiviert und hergestellt.	Wenn Sie nicht von unterwegs auf Ihr Smart Home System zugreifen möchten, können Sie den Fernzugriff in der Smart Home App deaktivieren.
Blinkt rot	Bosch-Cloudverbindung fehlgeschlagen und ein Fernzugriff auf Ihr Bosch Smart Home System ist aktuell nicht möglich.	Smart Home Controller vom Strom nehmen und erneut anschließen. Wenn LED wieder rot blinkt, dann Internetverbindung prüfen.

Montagehinweise

- ▲ Bei der Planung und Errichtung, dem Betrieb und der Instandhaltung sind die einschlägigen Normen und Richtlinien des Landes zu beachten.
- ❶ Der Controller lässt sich liegend oder an der Wand montiert einsetzen.
- ▲ Bitte achten Sie bei der Auswahl des Montageortes und beim Bohren auf den Verlauf elektrischer Leitungen bzw. auf vorhandene Versorgungsleitungen.
- ▲ Achten Sie auch auf zusätzliche Hinweise auf dem Produkt.
- ▲ Verlegen Sie Kabel angeschlossener Geräte immer so, dass diese nicht zur Gefahr für Menschen oder Tiere werden können. Achten Sie auch auf zusätzliche Hinweise auf dem Produkt.
- ❶ Bei elektronischen Geräten (Smart Home Hubs, Routern, Netzteilen, etc.) kann es u.U. zu Funkstörungen kommen, wenn diese einen Abstand geringer als einen Meter zueinander haben. Im Falle des Auftretens wählen Sie bitte eine größere Distanz zwischen den Geräten.
- ❶ Schrauben und Dübel sind nicht im Lieferumfang enthalten. Empfohlen werden Linsen- oder Zylinderkopfschrauben mit Kopfdurchmesser von max. 8 mm und Kopfhöhe von max. 4 mm.

Inbetriebnahme

Stecken Sie das Netzkabel in den Netzwerkanschluss (9) des Controllers und in einen freien LAN-Port an Ihrem WLAN-Router. Stecken Sie nun das Kabel des mitgelieferten Netzteils am Versorgungsanschluss (10) des Controllers an. Stecken Sie anschließend das Netzteil in eine freie Steckdose. Die Status-LEDs (2, 3, 4) zeigen den Status der Initialisierung nach dem Start durch Blinkcodes an (siehe Produktübersicht).

- ❶ Wenn Sie den Controller das erste Mal mit dem Internet verbinden, wird er automatisch nach Software-Updates suchen. Sollte ein Update notwendig sein, wird es vom Controller automatisch heruntergeladen und installiert. Dieser Vorgang kann auch über 30 Minuten in Anspruch nehmen. Eine Inbetriebnahme des Controllers ist während dieser Zeitspanne nicht möglich. Bitte trennen Sie den Controller während des gesamten Vorgangs nicht vom Stromanschluss!
- ❶ Der Smart Home Controller II benötigt IPv4 im lokalen Netzwerk. Dies ist im Normalfall die Standardkonfiguration Ihres Routers.

Laden Sie die App „Bosch Smart Home“ aus Ihrem App Store herunter. Sie benötigen diese für die gesamte Installation, Konfiguration und Bedienung.



- ❶ Für die Einrichtung des Controllers muss sich Ihr Mobilgerät im gleichen Netzwerk befinden.

Starten Sie die Bosch Smart Home App und folgen Sie den Anweisungen.

Das Bosch Smart Home System kann von weiteren Mobilgeräten genutzt werden. Hierfür installieren Sie zuerst die Bosch Smart Home App auf dem zusätzlichen Mobilgerät und folgen den Anweisungen in der App.

- Nutzen Sie als zusätzliche Hilfestellung für Montage, Installation, Inbetriebnahme und Wiederherstellung der Werkseinstellungen Ihres Bosch Smart Home Controllers auch die erklärenden Videos und die Zusatzinformationen auf unserer Website:

→ <https://www.bosch-smarthome.com/rom/controller-2>

Zurücksetzen auf Werkseinstellungen

Sie haben zwei Möglichkeiten den Smart Home Controller auf Werkseinstellungen zurückzusetzen:

1. Zurücksetzen über Bosch Smart Home App
Gehen Sie in der App auf „Mehr“, dann „System“ und wählen Sie anschließend „Werkseinstellungen“ aus. Folgen Sie den Anweisungen.
 2. Zurücksetzen über Rücksetztaste
Drücken Sie die Rücksetztaste (5) so lange bis die Status-LEDs (2, 3, 4) auf der Vorderseite rot blinken, lassen Sie kurz los und drücken und halten Sie sie erneut bis die LEDs gelb aufleuchten. Anschließend startet das Gerät neu. Bitte beachten Sie, dass es einige Minuten dauern kann, bis der Controller wieder betriebsbereit ist.
- ❶ Beim Zurücksetzen des Smart Home Controllers auf Werkseinstellungen (über App oder Rücksetztaste) wird nur der Smart Home Controller zurückgesetzt. Alle zuvor eingebundenen Smart Home Endgeräte sollten nach Rücksetzen des Controllers manuell zurückgesetzt werden.

Wartung und Reinigung


Das Gerät ist wartungsfrei. Überlassen Sie die Reparatur einer Fachkraft. Reinigen Sie das Gerät mit einem weichen, sauberen, trockenen und fusselfreien Tuch. Verwenden Sie zur Reinigung keine lösemittelhaltigen Reinigungsmittel.

Vereinfachte Konformitätserklärung

CE Hiermit erklärt die Robert Bosch Smart Home GmbH, dass der Funkanlagentyp Bosch Smart Home BSHC-2 der Richtlinie 2014/53/EU entspricht. Der vollständige Text der EU-Konformitätserklärung ist unter der folgenden Internetadresse verfügbar:

→ <https://eu-doc.bosch.com>

Umweltschutz und Entsorgung

 Dieses Symbol bedeutet, dass dieses Produkt getrennt vom Hausmüll entsorgt werden muss. Als Endnutzer sind Sie dazu verpflichtet, das Produkt im Einklang mit den jeweils nationalen Bestimmungen einer getrennten Erfassung, zum Beispiel durch Abgabe an einer offiziellen Sammelstelle, zuzuführen.

Durch die getrennte Erfassung leisten Sie einen wertvollen Beitrag zum Schutz der Umwelt und der menschlichen Gesundheit, da im Rahmen einer ordnungsgemäßen Behandlung von Altgeräten einerseits potenziell negative Auswirkungen, die durch das Vorhandensein von gefährlichen Stoffen bedingt sind, vermieden und andererseits Rohstoffe durch deren Rückgewinnung geschont werden.

Bitte beachten Sie darüber hinaus, dass die Abfallvermeidung einen noch wertvolleren Beitrag zum Umweltschutz leistet. Sofern möglich, ist daher neben einer weiteren eigenen Nutzung oder Reparatur auch die Abgabe an Zweitnutzer eine ökologisch wertvolle Alternative zur Entsorgung.

Auch eine Rückgabe im Handel ist möglich, sofern der Vertreiber die Rücknahme freiwillig anbietet oder gesetzlich zu dieser verpflichtet ist.

Bitte beachten Sie, dass Sie für die Löschung aller Daten auf dem Gerät, insbesondere vertraulicher und personenbezogener Daten, selbst verantwortlich sind.

Open-Source-Software

Bei diesem Bosch Smart Home Produkt wird Open-Source-Software eingesetzt. Die Lizenzinformationen erhalten Sie auf zwei Wegen:

1. Direkt über den Smart Home Controller: Führen sie dazu einen leeren USB-Stick in die USB-Schnittstelle an der Rückseite des Gerätes ein. Die Lizenzinformationen sowie weitere Produktinformationen werden automatisch auf dem Stick gespeichert.
2. Online unter
→ <https://www.bosch-smarthome.com/rom/open-source-software>

Communication between iPhone, iPad, Apple Watch, HomePod, HomePod mini, or Mac and the HomeKit-enabled Smart home controller is secured by HomeKit technology.

Technische Daten

Gerätetypenbezeichnung	BSHC-2
Schutzart	IP20
Umgebungstemperatur	0 °C ... +40 °C
Max. Luftfeuchtigkeit	85 % (nicht kondensierend)
Gehäuse Abmessungen (B × H × T)	100 × 100 × 29 mm
Gewicht	110 g
Versorgungsspannung	5 V _{DC}
Stromaufnahme max.	2 A
Stromaufnahme typisch	0,4 A
Funkprotokoll	ZigBee 3.0
Funkfrequenzband	2,4 – 2,4835 GHz
Max. Sendeleistung	10 dBm
Funkreichweite im freien Feld	< 100 m
Softwareklasse	A
Empfängerkategorie	2
Netzwerkanschluss	RJ45; Portgeschwindigkeit 10/100 Mbit/s

Technische Änderungen vorbehalten

Ersatzteile / Zubehör

Informationen rund um verfügbare Ersatzteile oder Zubehör erhalten Sie unter:

→ <https://www.bosch-smarthome.com/rom/spareparts>

Sommaire

→ Présentation du produit	24
→ Légende des symboles	24
→ Consignes de sécurité	25
→ Remarques	26
→ Vue d'ensemble du produit	27
→ Instructions de montage	29
→ Mise en service	29
→ Restauration des réglages par défaut	30
→ Nettoyage et maintenance	31
→ Déclaration de conformité simplifiée	31
→ Protection environnementale et mise au rebut	32
→ Logiciel open-source	32
→ Caractéristiques techniques	33
→ Pièces de rechange / accessoires	33

Présentation du produit

Situé au cœur du système, le contrôleur Smart Home II protège vos données privées et commande la communication entre l'application et l'ensemble des appareils.

Légende des symboles



Attention !
Mise en garde contre des risques



Remarque :
Information complémentaire importante



Remarque relative à la vidéo d'installation

⚠ Consignes de sécurité

- ▶ Avant toute installation ou mise en service de l'appareil, veuillez lire la présente notice d'utilisation dans son intégralité, en prenant bien note des mentions d'avertissement et des mises en garde.
- ▶ Conservez la notice d'utilisation pendant toute la durée d'utilisation de l'appareil.
- ▶ Risque d'incendie par électrocution ! Toute utilisation non conforme du raccordement électrique implique un risque d'incendie. Le produit ne doit être utilisé qu'avec le bloc d'alimentation spécifié et autorisé.
- ▶ L'appareil doit être branché uniquement sur une prise facile d'accès. En cas de danger, la fiche d'alimentation doit être débranchée.
- ▶ Cet appareil n'est pas un jouet ! Interdire aux enfants de jouer avec. Ne pas laisser traîner le matériel d'emballage sans surveillance. Les films plastiques et petites pièces peuvent se transformer en jouets dangereux pour les enfants.
- ▶ Cet appareil peut être utilisé par des enfants âgés de 8 ans et plus, ainsi que des personnes porteuses d'un handicap physique, sensoriel ou mental, ou manquant d'expérience et de connaissances, à condition que ces derniers soient sous surveillance ou qu'ils aient été initiés à une utilisation en toute sécurité de l'appareil et comprennent les risques en résultant.
- ▶ Lors de la commande à distance ou de la commande automatisée d'un appareil, il ne peut pas toujours être garanti, en raison de facteurs externes, que les commandes soient exécutées correctement ou que le bon statut de l'appareil soit affiché dans l'application et sur d'autres systèmes d'affichage Smart Home. Des dommages matériels et / ou blessures peuvent alors survenir. Par conséquent, veuillez vous assurer, dans la mesure du possible, que la sécurité d'aucune personne n'est mise en danger lors de la commande à distance ou de la commande automatisée. Veuillez faire preuve de prudence lors de l'installation ou de l'adaptation d'une commande à distance ou commande automatisée et veuillez vérifier à intervalles réguliers que le fonctionnement correspond bien à celui souhaité.
- ▶ Pour des raisons de sécurité et d'autorisation (CE/UKCA), il est interdit d'apporter des transformations et/ou des modifications à l'appareil de son propre chef.
- ▶ Nous déclinons toute responsabilité en cas de dommages matériels ou blessures découlant d'une manipulation non conforme ou d'un non-respect des consignes de sécurité. La garantie s'annule dans de tels cas ! Nous déclinons toute responsabilité en cas de dommages consécutifs.

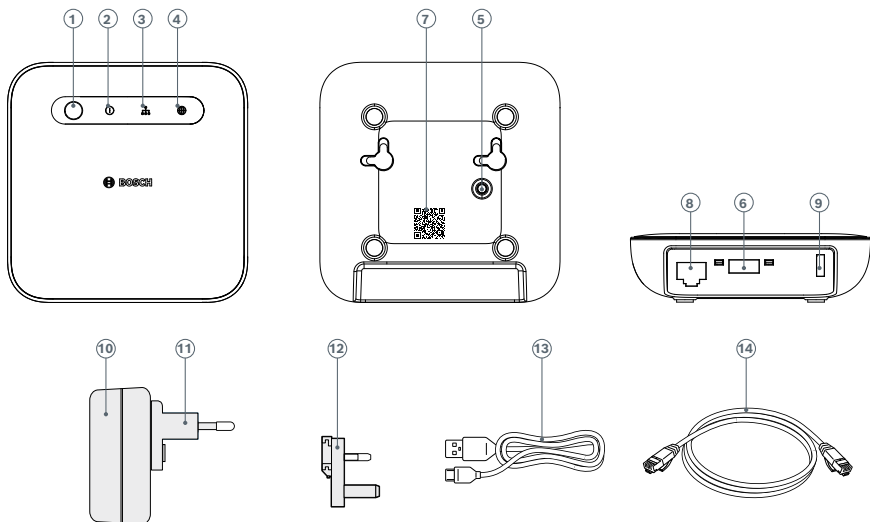
[↑ Sommaire](#)

- ▶ Ne pas utiliser l'appareil si celui-ci présente des dommages extérieurs visibles, par ex. sur le boîtier, sur les éléments de commande ou sur les prises, et/ou un dysfonctionnement. En cas de doute, veuillez contacter notre service après-vente.
- ▶ Ne pas ouvrir l'appareil. Celui-ci ne contient aucune pièce requérant un entretien par l'utilisateur. En cas de dysfonctionnement, confier le contrôle de l'appareil à un professionnel.
- ▶ Cet appareil est destiné à une utilisation en intérieur uniquement et doit être conservé à l'abri de l'humidité, de toute source de vibration, des rayons continus du soleil ou de tout autre rayonnement thermique, du gel et de toute contrainte mécanique.
- ▶ Utiliser l'appareil uniquement avec des composants d'origine Bosch et des produits de partenaire recommandés par Bosch.

i Remarques

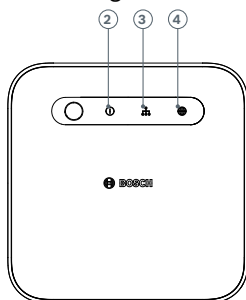
- ▶ La portée dans les bâtiments peut nettement différer de celle en champ libre. Outre la puissance d'émission et les propriétés de réception des destinataires, les influences environnementales, telles que l'humidité de l'air, ainsi que les caractéristiques de construction sur site, jouent un rôle important.
- ▶ L'appareil est destiné à une utilisation dans des environnements de type résidentiel uniquement.
- ▶ Cet appareil est destiné à un usage privé uniquement.

Vue d'ensemble du produit



N°	Désignation
1	Touche de fonction
2	LED Alimentation
3	LED Réseau
4	LED Cloud
5	Bouton de réinitialisation
6	Port USB
7	Code QR
8	Prise réseau (RJ45)
9	Raccordement tension d'alimentation (USB-C)
10	Bloc d'alimentation (sortie USB-A, 5 V _{CC} , 2 A max.)
11	Adaptateur UE
12	Adaptateur UK
13	Câble secteur 1,5 m (USA-A à USB-C)
14	Câble réseau (RJ45)

Les LED de statut (2, 3, 4) indiquent l'état du contrôleur par le biais de codes clignotants.



LED	État	Conseil de manipulation
Alimentation		
Lumière clignotante jaune	L'appareil est en cours de démarrage	Patience jusqu'à ce que le processus de démarrage de l'appareil soit entièrement terminé.
Lumière continue verte	Le processus de démarrage de l'appareil est terminé	N/A
Lumière clignotante rouge	Échec de démarrage	Débrancher le contrôleur Smart Home du secteur et le rebrancher. Dans le cas où le témoin LED émet de nouveau une lumière clignotante rouge, vérifier la connexion Internet ; si possible, connecter le contrôleur à un autre réseau.
Réseau		
Lumière clignotante jaune	Recherche de connexion réseau en cours	N/A
Lumière continue verte	Connexion réseau établie	N/A
Lumière clignotante rouge	Échec de connexion réseau	Vérifiez les réglages de votre réseau.
Cloud		
Lumière clignotante jaune	Téléchargement en cours de la mise à jour par le Cloud Bosch ou échange de données via connexion tunnel en cours.	N/A
Lumière continue verte	L'accès à distance via le Cloud Bosch est activé et établi.	Si vous ne souhaitez pas avoir accès à votre système Smart Home lorsque vous n'êtes pas chez vous, vous pouvez désactiver l'accès à distance dans l'application Smart Home.
Lumière clignotante rouge	Échec de connexion au Cloud Bosch et impossible d'accéder au système Bosch Smart Home à distance actuellement.	Débrancher le contrôleur Smart Home du secteur et le rebrancher. Dans le cas où le témoin LED émet de nouveau une lumière clignotante rouge, vérifier la connexion Internet.

Instructions de montage

- ▲ Lors de la planification et de la mise en place, ainsi que lors du fonctionnement et de l'entretien, observer les normes et directives nationales correspondantes.
- ❶ Le contrôleur peut être utilisé posé sur une surface ou monté au mur.
- ▲ Veuillez tenir compte du tirage des câbles électriques et des lignes d'alimentation disponibles lors du choix du site de montage ainsi que lors du perçage.
- ▲ Veuillez également tenir compte des informations complémentaires sur le produit.
- ▲ Tirer les câbles des appareils raccordés en veillant toujours à ce que ces derniers ne puissent en aucun cas constituer un danger pour des personnes ou des animaux. Veuillez également tenir compte des informations complémentaires sur le produit.
- ❶ Les appareils électroniques (hubs Smart Home, routeurs, blocs d'alimentation, etc.) peuvent éventuellement provoquer des interférences radio s'ils sont situés à moins d'un mètre les uns des autres. Dans un tel cas, veuillez choisir une distance plus grande entre les appareils.
- ❶ Les vis et chevilles ne sont pas incluses dans le contenu de la livraison. Il est recommandé d'utiliser des vis à tête bombée ou cylindrique avec un diamètre de tête de 8 mm maximum et une hauteur de tête de 4 mm maximum.

Mise en service

Branchez le câble réseau sur la prise réseau (9) du contrôleur et sur un port LAN disponible de votre routeur Wi-Fi. Branchez maintenant le câble du bloc d'alimentation fourni sur la prise d'alimentation (10) du contrôleur. Branchez ensuite le bloc d'alimentation dans une prise de courant libre. Les LED de statut (2, 3, 4) indiquent le statut de l'initialisation après le démarrage, par le biais de codes clignotants (voir Vue d'ensemble du produit).

- ❶ Si vous connectez le contrôleur à Internet pour la première fois, celui-ci exécutera automatiquement une recherche de mises à jour du logiciel. En cas de mise à jour disponible, celle-ci sera automatiquement téléchargée et installée par le contrôleur. Cette opération peut prendre plus de 30 minutes. Une mise en service du contrôleur dans cet intervalle est impossible. Veuillez ne pas déconnecter le contrôleur de l'alimentation électrique tant que le processus n'est pas entièrement terminé !

- ❶ Le contrôleur Smart Home II nécessite IPv4 dans le réseau local. Il s'agit normalement de la configuration par défaut de votre routeur.

Téléchargez l'application « Bosch Smart Home » dans votre App Store. Vous en aurez besoin pour l'ensemble de l'installation, de la configuration et de l'utilisation.



- ❶ Afin de pouvoir configurer le contrôleur, votre appareil mobile doit se trouver dans le même réseau.

Lancez l'application Bosch Smart Home et suivez les instructions.

Le système Bosch Smart Home peut être utilisé par d'autres appareils mobiles. Pour cela, installez tout d'abord l'application Bosch Smart Home sur l'appareil mobile supplémentaire et suivez les instructions dans l'application.

- Lors du montage, de l'installation, de la mise en service et de la restauration des réglages par défaut de votre contrôleur Bosch Smart Home, aidez-vous également des vidéos explicatives et des informations complémentaires disponibles sur notre site Internet :

→ <https://www.bosch-smarthome.com/rom/controller-2>

Restauration des réglages par défaut

Vous avez deux possibilités pour réinitialiser le contrôleur Smart Home aux réglages par défaut :

1. Réinitialisation via l'application Bosch Smart Home
Dans l'application, sélectionnez « Plus », puis « Système », puis enfin « Réglages par défaut ». Suivez les instructions.
2. Réinitialisation via le bouton de réinitialisation
Appuyez sur le bouton de réinitialisation (5) jusqu'à ce que les LED de statut (2, 3, 4) sur la face avant émettent une lumière clignotante rouge. Retirez votre doigt de la touche quelques instants, puis appuyez de nouveau sur celle-ci jusqu'à ce que les LED émettent une lumière continue jaune. L'appareil redémarre. Veuillez noter que cela peut prendre quelques minutes avant que le contrôleur soit de nouveau opérationnel.

- ❶ Lors de la restauration des réglages par défaut du contrôleur Smart Home (via l'application ou le bouton de réinitialisation), seul le contrôleur Smart Home est réinitialisé. Tous les terminaux Smart Home précédemment intégrés doivent être réinitialisés manuellement après la réinitialisation du contrôleur.


Nettoyage et maintenance

Cet appareil ne nécessite aucune maintenance. Confier toute réparation à un professionnel. Nettoyer l'appareil à l'aide d'un chiffon doux, propre, sec et non pelucheux. N'utiliser aucun produit de nettoyage contenant des solvants dans le cadre du nettoyage.

Déclaration de conformité simplifiée

CE La société Robert Bosch Smart Home GmbH déclare par la présente que le type d'équipement radioélectrique Bosch Smart Home BSHC-2 est conforme à la directive 2014/53/UE. La version intégrale de la déclaration de conformité UE est disponible à l'adresse Internet suivante :
→ <https://eu-doc.bosch.com>

Protection environnementale et mise au rebut

 Ce symbole indique que ce produit ne doit pas être éliminé avec les déchets ménagers. En tant qu'utilisateur final, vous êtes tenu de respecter les réglementations nationales applicables en matière de tri pour l'élimination du produit, en le déposant par exemple dans un point de collecte officiel.

En procédant au tri des déchets, vous contribuez grandement à la protection de l'environnement et de la santé humaine. En effet, un traitement en bonne et due forme des appareils usagés permet, d'une part, de prévenir de potentiels effets négatifs liés à la présence de substances dangereuses, et d'autre part, de préserver les matières premières à travers le recyclage de ces dernières.

Par ailleurs, veuillez noter que la prévention des déchets est une approche encore plus efficace lorsqu'il s'agit de protéger l'environnement. Outre le réemploi et la réparation, la transmission à un utilisateur secondaire représente donc, dans la mesure du possible, une alternative écologique précieuse à l'élimination.

Un retour en magasin est également possible dans la mesure où le distributeur propose ce service volontairement ou en est tenu par la loi.

Veuillez noter que vous êtes responsable de la suppression de toutes les données sur l'appareil, notamment les données confidentielles et à caractère personnel.



Logiciel open-source

Ce produit Bosch Smart Home utilise un logiciel Open Source. Deux possibilités s'offrent à vous pour accéder aux informations de licence :

1. Directement par le biais du contrôleur Smart Home : Pour cela, branchez une clé USB vide dans le port USB situé au dos de l'appareil. Les informations de licence ainsi que d'autres informations sur le produit seront automatiquement enregistrées sur la clé.
2. En ligne sur
→ <https://www.bosch-smarthome.com/rom/open-source-software>

Communication between iPhone, iPad, Apple Watch, HomePod, HomePod mini, or Mac and the HomeKit-enabled Smart home controller is secured by HomeKit technology.

↑ [Sommaire](#)

Caractéristiques techniques

Désignation de type de l'appareil	BSHC-2
Type de protection	IP20
Température ambiante	0 °C ... +40 °C
Humidité max. de l'air	85 % (sans condensation)
Dimensions boîtier (l x h x p)	100 × 100 × 29 mm
Poids	110 g
Tension d'alimentation	5 V _{DC}
Consommation électrique max.	2 A
Consommation électrique normale	0,4 A
Protocole radio	ZigBee 3.0
Fréquence radio	2,4 – 2,4835 GHz
Puissance d'émission max.	10 dBm
Portée radio en champ libre	< 100 m
Classe de logiciel	A
Catégorie de récepteur	2
Prise réseau	RJ45 ; vitesse de port 10/100 Mbit/s

Sous réserve de modifications techniques

Pièces de rechange / accessoires

Pour plus d'informations sur les pièces de rechange ou accessoires disponibles, rendez-vous sur :

→ <https://www.bosch-smarthome.com/rom/spareparts>

Contenido

→ Descripción del producto	35
→ Descripción de los símbolos	35
→ Aviso de seguridad	36
→ Notas	37
→ Descripción del producto	38
→ Instrucciones de montaje	40
→ Puesta en marcha	40
→ Restablecimiento de la configuración de fábrica	41
→ Mantenimiento y limpieza	42
→ Declaración de conformidad simplificada	42
→ Protección medioambiental y eliminación del producto	42
→ Software de código abierto	43
→ Datos técnicos	43
→ Piezas de repuesto / accesorios	43

Descripción del producto

El Smart Home controller II, como pieza central del sistema, protege sus datos privados y controla la comunicación entre la aplicación y todos los dispositivos.

Descripción de los símbolos



¡Atención!
Aviso sobre peligros



Aviso:
Información adicional importante



Indicación sobre el vídeo de instalación

⚠ Aviso de seguridad

- ▶ Lea toda esta guía de uso antes de la instalación o puesta en marcha del dispositivo, prestando especial atención a las advertencias de peligro.
- ▶ Conserve la guía de uso durante toda la vida útil del dispositivo.
- ▶ ¡Peligro de incendio por corriente eléctrica! No utilizar la conexión eléctrica conforme a lo previsto puede suponer un riesgo de incendio. Utilizar el producto solamente con el adaptador de corriente especificado y aprobado.
- ▶ Solo se debe conectar el dispositivo a una toma de corriente a la que se pueda acceder fácilmente. Desconecte la toma de corriente en caso de peligro.
- ▶ ¡Este dispositivo no es un juguete! No deje que los niños jueguen con él. No deje el material del embalaje sin supervisión ni al alcance de los niños. Las láminas de plástico y las piezas pequeñas pueden constituir un riesgo.
- ▶ Pueden utilizar este dispositivo los niños que tengan más de 8 años, así como las personas con capacidades físicas, sensoriales o mentales reducidas o que carezcan de la experiencia y el conocimiento necesario para manejar el dispositivo siempre que estén bajo supervisión, o si se les explica cómo utilizarlo de forma segura y comprenden los peligros existentes.
- ▶ Durante el control remoto o automatizado de un dispositivo, debido a circunstancias externas, no se puede garantizar que siempre se ejecuten los comandos correctamente o que se muestre el estado del dispositivo correcto en la aplicación y en otros dispositivos de visualización de Smart Home. Esto puede provocar daños personales o materiales. Por ello, asegúrese, en la medida de lo posible, de que ninguna persona esté en peligro cuando se utilice el control remoto o automatizado. Tenga especial cuidado al instalar o configurar el control remoto o automatizado y compruebe de forma periódica que el sistema funciona correctamente.
- ▶ Por razones de seguridad y homologación (CE/UKCA), no se permite la transformación o modificación no autorizada del dispositivo.
- ▶ Si se producen daños personales o materiales por un uso incorrecto o el incumplimiento de los avisos de seguridad, no asumiremos ninguna responsabilidad. En estos casos, se anulará el derecho a garantía. No nos hacemos responsables de cualquier daño indirecto.

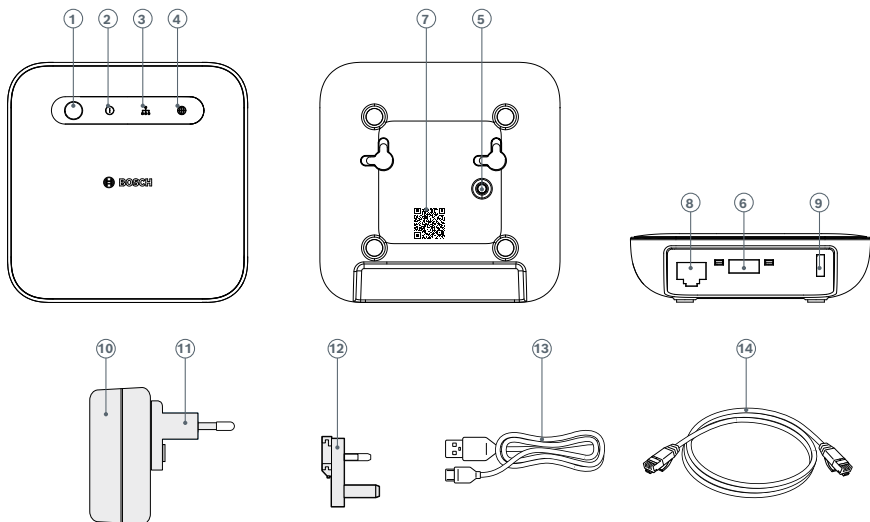
[↑ Contenido](#)

- ▶ No utilice el dispositivo si presenta daños externos visibles, por ejemplo, en la carcasa, los mandos, las tomas de corriente o si no funciona correctamente. En caso de duda, póngase en contacto con nuestro servicio al cliente.
- ▶ No abra el dispositivo. No contiene ninguna pieza cuyo mantenimiento deba ser efectuado por el usuario. En caso de avería, solicite revisar el dispositivo por un especialista.
- ▶ Utilice el dispositivo solo en interiores y no lo exponga a humedad, vibraciones, la luz directa y constante del sol u otras fuentes de calor, el frío excesivo ni a cargas mecánicas.
- ▶ Utilice el dispositivo solo con componentes originales y productos asociados recomendados por Bosch.

i Notas

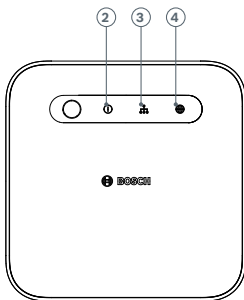
- ▶ El alcance dentro de edificios puede ser muy distinto al alcance en campo abierto. Además de la potencia de emisión y de las propiedades de recepción del receptor, también desempeñan un papel importante las influencias ambientales, como la humedad del aire y las condiciones estructurales del lugar.
- ▶ El dispositivo está diseñado para uso doméstico.
- ▶ El dispositivo está destinado exclusivamente al uso privado.

Descripción del producto



Núm.	Denominación
1	Tecla de función
2	LED de encendido
3	LED de red
4	LED de la nube
5	Botón de reinicio
6	Conexión USB
7	Código QR
8	Conexión de red (RJ45)
9	Conexión de tensión de alimentación (USB-C)
10	Fuente de alimentación (salida USB-A, 5 V _{CC} , 2 A máx.)
11	Adaptador europeo
12	Adaptador para Reino Unido
13	Cable de alimentación de 1,5 m (USB-A a USB-C)
14	Cable de red (RJ45)

Los LED de estado (2, 3, 4) indican el estado del controller mediante códigos de parpadeo.



LED de encendido	Estado	Recomendación de acción
Parpadeo amarillo	El dispositivo está arrancando	Espere hasta que el dispositivo esté completamente encendido
Se enciende en verde	El dispositivo está encendido	Ninguna
Parpadeo rojo	Error al arrancar	Desconecte y conecte de nuevo el Smart Home controller. Cuando el LED vuelva a parpadear de color rojo, compruebe la conexión a Internet; si es posible, conecte el controlador en otra red.
LED de red	Estado	Recomendación de acción
Parpadeo amarillo	Buscando conexión de red	Ninguna
Se enciende en verde	Se ha establecido la conexión de red	Ninguna
Parpadeo rojo	Error en la conexión de red	Examine la configuración de la red.
LED de la nube	Estado	Recomendación de acción
Parpadeo amarillo	Se está descargando una actualización de la nube de Bosch o se están intercambiando datos mediante la conexión de túnel.	Ninguna
Se enciende en verde	Se ha activado y establecido el acceso remoto mediante la nube de Bosch.	Si no desea acceder a su sistema Smart Home desde el exterior, puede desactivar el acceso remoto en la aplicación Smart Home.
Parpadeo rojo	Se ha producido un error en la conexión a la nube de Bosch y en estos momentos no es posible realizar el acceso remoto a su sistema Bosch Smart Home.	Desconecte y conecte de nuevo el Smart Home controller. Cuando el LED parpadee de color rojo, compruebe la conexión a Internet.

↑ Contenido

Instrucciones de montaje

- ▲ Deberá seguir las normas y directivas vigentes de su país durante la planificación, instalación, funcionamiento y mantenimiento del dispositivo.
- ❶ El Controlador se puede depositar sobre una superficie plana o instalar en la pared.
- ▲ Al seleccionar el lugar de montaje y la ubicación para taladrar los agujeros, preste atención al trazado de los cables eléctricos o las líneas de suministro existentes.
- ▲ Preste atención también a la información adicional del producto.
- ▲ Coloque los cables del dispositivo conectado de manera que no supongan un peligro para personas o animales. Preste atención también a la información adicional del producto.
- ❶ Los dispositivos electrónicos (Smart Home Hubs, routers, fuentes de alimentación, etc.) pueden causar interferencias de radio si están a menos de un metro de distancia. Si esto ocurre, mantenga una distancia mayor entre los dispositivos.
- ❶ No se incluyen tacos ni tornillos. Se recomienda utilizar tornillos de cabeza cilíndrica con un diámetro de cabeza de 8 mm como máximo y una altura de cabeza de 4 mm como máximo.

Puesta en marcha

Introduzca el cable de red en la conexión de red (9) del controlador y en un puerto LAN libre de su router WiFi. A continuación, conecte el cable del adaptador proporcionado a la conexión de alimentación (10) del controlador. Finalmente, conecte el adaptador de corriente en un enchufe libre. Los LED de estado (2, 3, 4) indican el estado de la inicialización tras la puesta en marcha mediante códigos de parpadeo (véase la descripción del producto).

- ❶ Cuando conecte el controller a Internet por primera vez, comprobará automáticamente si hay actualizaciones de software. Si es necesaria una actualización, el controller la descarga e instala automáticamente. Este proceso puede durar incluso más de 30 minutos. No será posible poner el controlador en marcha durante este tiempo. ¡No desconecte el controlador de la fuente de alimentación hasta que no finalice el proceso!
- ❶ El Smart Home controller II requiere IPv4 en la red local. En condiciones normales, esta es la configuración estándar del router.

Descargue la aplicación "Bosch Smart Home" desde su App Store. La necesitará para la instalación, configuración y funcionamiento.



- ➊ Para la instalación del controlador, su dispositivo móvil debe estar conectado a la misma red.

Inicie la aplicación Bosch Smart Home y siga las instrucciones.

El sistema Bosch Smart Home puede utilizarse a través de otros dispositivos móviles. Para ello, instale la aplicación Bosch Smart Home en el dispositivo móvil y siga las instrucciones.

- Para obtener ayuda adicional sobre el montaje, la instalación, la puesta en marcha y el restablecimiento de la configuración de fábrica de su Bosch Smart Home controller, utilice también los vídeos explicativos y la información adicional de nuestra página web:

→ <https://www.bosch-smarthome.com/rom/controller-2>

Restablecimiento de la configuración de fábrica

Para restablecer el Smart Home controller a la configuración de fábrica dispone de dos opciones:

1. Restablecer a través de la aplicación Bosch Smart Home
Vaya a "Más" en la aplicación, luego a "Sistema" y, a continuación, seleccione "Configuración de fábrica". Siga las instrucciones.
 2. Restablecer mediante el botón de reinicio
Pulse y mantenga pulsado el botón de reinicio (5) hasta que los LED de estado (2, 3, 4) de la parte frontal parpadeen en rojo, suéltelo brevemente y vuelva a pulsarlo y manténgalo hasta que los LED se iluminen en amarillo. A continuación, vuelva a encender el dispositivo. Tenga en cuenta que pueden pasar unos minutos antes de que el controlador vuelva a estar operativo.
- ➊ Al restablecer el Smart Home controller a la configuración de fábrica (mediante la aplicación o el botón de reinicio), solo se restablecerá el Smart Home controller. Todos los dispositivos Smart Home previamente integrados deben reiniciarse manualmente después de reiniciar el controller.

↑ [Contenido](#)


Mantenimiento y limpieza

El dispositivo no requiere mantenimiento. Las reparaciones las deberá realizar un especialista. Limpie el dispositivo con un paño suave, limpio, seco y sin pelusas. No utilice limpiadores que contengan disolventes.

Declaración de conformidad simplificada

CE Robert Bosch Smart Home GmbH declara por la presente que el tipo de equipo inalámbrico Bosch Smart Home BSHC-2 cumple con lo establecido en la Directiva 2014/53/UE. El texto completo de la Declaración de conformidad CE se encuentra disponible en la siguiente dirección:
→ <https://eu-doc.bosch.com>

Protección medioambiental y eliminación del producto

 Este símbolo significa que este producto debe desecharse por separado de los residuos domésticos. Como usuario final, está obligado a desechar el producto por separado, por ejemplo, entregándolo en un punto de recogida oficial, de acuerdo con la normativa nacional pertinente.

Al preparar el dispositivo y sus baterías para una recogida selectiva, usted realiza una valiosa contribución a la protección del medio ambiente y la salud humana, ya que el tratamiento adecuado de los residuos de dispositivos usados, por un lado, evita los efectos potencialmente negativos causados por la presencia de sustancias peligrosas y, por otro, conserva las materias primas al ser estas recuperadas.

Tenga también en cuenta que la prevención de residuos supone una contribución aún más valiosa a la protección del medio ambiente. Por ello, siempre que sea posible, además del uso propio continuado o la reparación, la entrega a segundos usuarios es una alternativa ecológicamente más positiva que desechar los dispositivos.

También es posible devolver el producto a un minorista, siempre que el distribuidor se ofrezca a aceptarlo voluntariamente o esté legalmente obligado a hacerlo.

Recuerde que usted es responsable de eliminar todos los datos del dispositivo, especialmente datos confidenciales y personales.

Software de código abierto

Este producto de Bosch Smart Home utiliza software de código abierto. Puede obtener la información de licencia de dos maneras distintas:

1. Directamente a través del Smart Home controller: Introduzca un lápiz USB vacío en la interfaz USB de la parte posterior del dispositivo. La información sobre la licencia y otros datos sobre el producto se almacenarán automáticamente en la memoria.
2. Online en
→ <https://www.bosch-smarthome.com/rom/open-source-software>

Communication between iPhone, iPad, Apple Watch, HomePod, HomePod mini, or Mac and the HomeKit-enabled Smart home controller is secured by HomeKit technology.

Datos técnicos

Designación de tipo de los dispositivos	BSHC-2
Grado de protección	IP20
Temperatura ambiente	0 °C ... +40 °C
Humedad del aire máx.	85 % (sin condensación)
Dimensiones de la carcasa (An. × Al. × Pr.)	100 × 100 × 29 mm
Peso	110 g
Tensión de alimentación	5 V _{CC}
Consumo eléctrico máx.	2 A
Consumo eléctrico normal	0,4 A
Protocolo de radio	ZigBee 3.0
Banda de frecuencia de radio	2,4 – 2,4835 GHz
Potencia de emisión máx.	10 dBm
Alcance inalámbrico en espacio libre	< 100 m
Categoría de software	A
Categoría del receptor	2
Conexión de red	RJ45; velocidad de puerto 10/100 Mbit/s

Sujeto a cambios técnicos

Piezas de repuesto / accesorios

Encontrará información sobre las piezas de repuesto o accesorios disponibles en:

→ <https://www.bosch-smarthome.com/rom/spareparts>

Contenuti

→ Descrizione del prodotto	45
→ Descrizione delle icone	45
→ Indicazioni di sicurezza	46
→ Note	47
→ Panoramica del prodotto	48
→ Indicazioni di montaggio	50
→ Messa in funzione	50
→ Ripristino delle impostazioni di fabbrica	51
→ Manutenzione straordinaria e pulizia	52
→ Dichiarazione di conformità semplificata	52
→ Tutela dell'ambiente e smaltimento	52
→ Software open source	53
→ Dati tecnici	53
→ Parti di ricambio/Accessori	53

Descrizione del prodotto

Il controller Smart Home II, cuore del sistema, protegge i dati privati e controlla la comunicazione fra l'app e tutti i dispositivi.

Descrizione delle icone



Attenzione!
Indicazione di pericolo



Nota:
Importanti informazioni supplementari



Al video sull'installazione

⚠ Indicazioni di sicurezza

- ▶ Leggere le presenti istruzioni d'uso prima di installare o mettere in funzione completamente il dispositivo, prestando particolare attenzione alle indicazioni di pericolo.
- ▶ Conservare le istruzioni d'uso per l'intero periodo di utilizzo del dispositivo.
- ▶ Pericolo di incendio da corrente elettrica! In caso di utilizzo non conforme del collegamento elettrico sussiste pericolo di incendio. Utilizzare il prodotto esclusivamente con lo specificato alimentatore approvato.
- ▶ Il dispositivo può essere collegato esclusivamente ad una presa di rete facilmente accessibile. In caso di pericolo scollegare il connettore di rete.
- ▶ Il dispositivo non è un giocattolo! Non permettere ai bambini di giocare con il dispositivo. Non lasciare incustodito il materiale di imballaggio. Le pellicole in plastica e le parti di piccole dimensioni potrebbero trasformarsi in un pericoloso giocattolo per i bambini.
- ▶ Questo dispositivo può essere utilizzato da bambini di età superiore a 8 anni e da persone con capacità fisiche, sensoriali o psichiche limitate o prive di sufficiente esperienza e conoscenza del dispositivo, solo se sorvegliati o se istruiti in merito al suo sicuro utilizzo e ai pericoli che ne potrebbero derivare.
- ▶ A causa di circostanze esterne non è sempre possibile garantire che con il controllo a distanza o il controllo automatizzato di un dispositivo i comandi vengano effettivamente eseguiti o che nell'app e su altri dispositivi di visualizzazione Smart Home venga visualizzato il corretto stato del dispositivo. Ciò può causare danni a persone e/o cose. Pertanto accertarsi nella massima misura possibile che non vengano messe in pericolo persone all'atto del comando a distanza o del controllo automatizzato. Osservare particolare prudenza in fase di configurazione e/o adattamento di un controllo a distanza o controllo automatizzato e verificare a intervalli regolari il funzionamento desiderato.
- ▶ Per ragioni di sicurezza e di omologazione (CE/UKCA) non è consentito apportare al dispositivo modifiche costruttive e/o di altro genere.
- ▶ Non ci assumiamo alcuna responsabilità per danni a persone o cose causati da manipolazione impropria o dalla mancata osservanza delle indicazioni di sicurezza. In tali casi decade ogni diritto alla garanzia! Non ci assumiamo alcuna responsabilità per danni conseguenti.

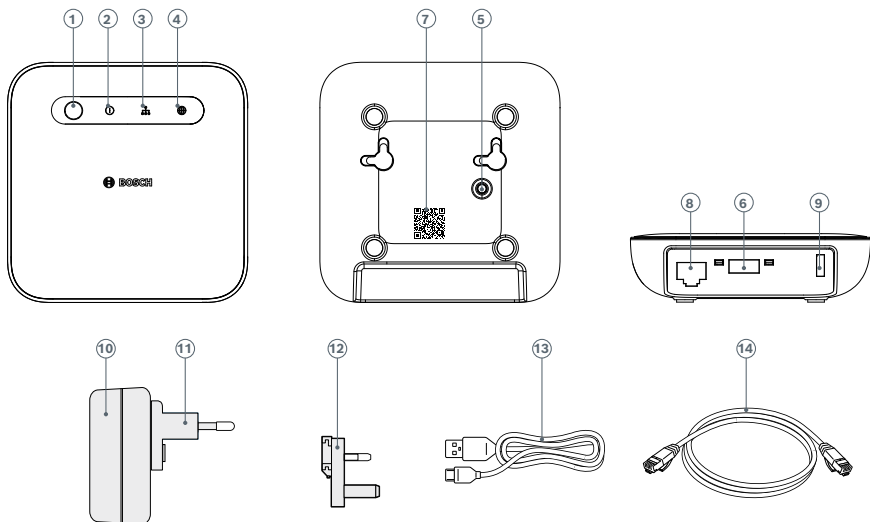
↑ [Contenuti](#)

- ▶ Non utilizzare il dispositivo qualora presenti danni visibili esternamente, ad esempio all'alloggiamento, agli elementi di comando o alle prese di collegamento e/o qualora mostri anomalie di funzionamento. In caso di dubbi contattare il nostro servizio di Assistenza.
- ▶ Non aprire il dispositivo. Non contiene parti di cui l'utente possa effettuare la manutenzione. In caso di guasto fare controllare il dispositivo da personale qualificato.
- ▶ Azionare il dispositivo solo in ambienti interni e non esporlo agli effetti di umidità, vibrazioni, esposizione costante alla luce solare o altre forme di calore, temperature estremamente basse e carichi meccanici.
- ▶ Utilizzare il dispositivo solo con componenti originali e prodotti di Partner consigliati da Bosch.

i Note

- ▶ La portata all'interno degli edifici può variare sensibilmente da quella in campo aperto. Oltre alla potenza di trasmissione e alle caratteristiche di ricezione del ricevitore, un ruolo importante viene svolto da fattori ambientali quali ad esempio umidità dell'aria e caratteristiche costruttive del luogo di utilizzo.
- ▶ Il dispositivo è adatto esclusivamente per l'impiego in ambienti simil-residenziali.
- ▶ Il dispositivo è pensato esclusivamente per l'uso in ambito privato.

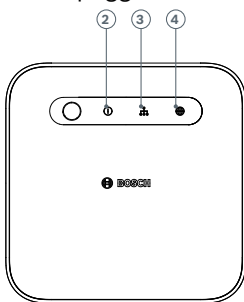
Panoramica del prodotto



Pos.	Denominazione
1	Tasto funzione
2	LED Power
3	LED rete
4	LED Cloud
5	Pulsante di reset
6	Collegamento USB
7	Codice QR
8	Collegamento di rete (RJ45)
9	Collegamento tensione di alimentazione (USB-C)
10	Alimentatore di rete (uscita USB-A, 5 V _{DC} , 2 A max.)
11	Adattatore UE
12	Adattatore UK
13	Cavo di rete 1,5 m (USB-A su USB-C)
14	Cavo di rete (RJ45)

↑ [Contenuti](#)

I LED di stato (2, 3, 4) indicano lo stato del controller tramite codici di lampeggio.



LED Power	Stato	Consiglio di utilizzo
Lampeggio con luce gialla	Il dispositivo si sta avviando	Attendere il completamento dell'avvio del dispositivo.
Acceso con luce verde	Il dispositivo è avviato	Nessuno
Lampeggio con luce rossa	Avvio non riuscito	Scollegare il controller Smart Home dalla corrente, quindi collegarlo nuovamente. Se il LED torna a lampeggiare con luce rossa, verificare la connessione internet; se possibile, collegare il controller in un'altra rete.
LED rete	Stato	Consiglio di utilizzo
Lampeggio con luce gialla	Ricerca della connessione di rete in corso	Nessuno
Acceso con luce verde	Connessione di rete stabilita	Nessuno
Lampeggio con luce rossa	Connessione di rete non riuscita	Controllare le impostazioni della rete.
LED Cloud	Stato	Consiglio di utilizzo
Lampeggio con luce gialla	È in corso il download di un update dal cloud Bosch oppure lo scambio di dati tramite connessione tunnel.	Nessuno
Acceso con luce verde	È stato attivato e stabilito l'accesso remoto tramite il cloud Bosch.	Se non si desidera accedere al sistema Smart Home quando ci si trova lontano da casa, disattivare l'accesso remoto nell'app Smart Home.
Lampeggio con luce rossa	Connessione al cloud Bosch non riuscita e accesso remoto al sistema Bosch Smart Home attualmente non possibile.	Scollegare il controller Smart Home dalla corrente, quindi collegarlo nuovamente. Se il LED torna a lampeggiare con luce rossa, verificare la connessione internet.

↑ [Contenuti](#)

Indicazioni di montaggio

- ▲ Per la pianificazione, la configurazione, l'utilizzo e la normale manutenzione osservare le rilevanti norme e direttive del paese di utilizzo.
- ❶ Il controller può essere utilizzato in appoggio oppure montato a parete.
- ▲ Nello scegliere il luogo di montaggio e nel praticare i fori prestare attenzione al percorso delle linee elettriche e dei cavi di alimentazione esistenti.
- ▲ Prestare inoltre attenzione alle indicazioni supplementari sul prodotto.
- ▲ Disporre sempre i cavi dei dispositivi collegati in maniera tale da non creare pericolo per persone o animali. Prestare inoltre attenzione alle indicazioni supplementari sul prodotto.
- ❶ In alcune circostanze i dispositivi elettronici (router, alimentatori di rete, hub Smart Home ecc.) possono presentare anomalie di funzionamento qualora la distanza fra essi sia inferiore a un metro. Qualora ciò si verificasse, aumentare la distanza fra i dispositivi.
- ❶ Viti e tasselli non sono inclusi nella dotazione di consegna. Si consigliano viti a testa bombata o cilindrica con diametro testa di max. 8 mm e altezza testa di max. 4 mm.

Messa in funzione

Inserire il cavo di rete nel collegamento di rete (9) del controller e in una porta LAN libera del proprio router WLAN. Inserire quindi il cavo dell'alimentatore fornito in dotazione nella connessione di alimentazione (10) del controller. Dopodiché inserire l'alimentatore di rete in una presa libera. I LED di stato (2, 3, 4) indicano lo stato dell'inizializzazione dopo l'avvio tramite codici di lampeggio (vedere la sezione Panoramica del prodotto).

- ❶ Quando il controller viene collegato a internet la prima volta, cerca automaticamente un update del software. Qualora sia necessario un update, questo verrà automaticamente scaricato e installato dal controller. Tale procedura può richiedere anche più di 30 minuti. Durante tale periodo di tempo non è possibile eseguire la messa in funzione del controller. Durante l'intera procedura non scollegare il controller dal collegamento elettrico!
- ❶ Il controller Smart Home II necessita di IPv4 nella rete locale. Di norma questa è la configurazione standard del router.

Scaricare l'app "Bosch Smart Home" dal proprio App Store. L'app è necessaria per tutte le operazioni di installazione, configurazione e utilizzo.



❶ Per la configurazione del controller è necessario che il dispositivo mobile dell'utente si trovi nella stessa rete.

Avviare l'app Bosch Smart Home e seguire le istruzioni.

Il sistema Bosch Smart Home potrà essere utilizzato da ulteriori dispositivi mobili. A tale scopo, dapprima installare l'app Bosch Smart Home sull'ulteriore dispositivo mobile, quindi seguire le istruzioni nell'app.

■ Come ulteriore aiuto per il montaggio, l'installazione, la messa in funzione e il ripristino delle impostazioni di fabbrica del controller Bosch Smart Home, utilizzare anche i video esplicativi e le informazioni supplementari presenti sul nostro sito web:

→ <https://www.bosch-smarthome.com/rom/controller-2>

Ripristino delle impostazioni di fabbrica

Per ripristinare le impostazioni di fabbrica del controller Smart Home è possibile scegliere fra due possibilità:

1. Ripristino tramite app Bosch Smart Home

Aprire l'app in "Altro", "Sistema", quindi selezionare "Impostazioni di fabbrica". Seguire le istruzioni.

2. Ripristino tramite pulsante di reset

Premere il pulsante di reset (5) fino a quando i LED di stato (2, 3, 4) nella parte anteriore lampeggiano con luce rossa, rilasciarlo brevemente, quindi premerlo di nuovo e tenerlo premuto fino a quando i LED si accendono con luce gialla. Infine il dispositivo si riavvia. Tenere presente che potrebbero essere necessari alcuni minuti prima che il controller torni in stato di pronto operativo.

❶ Il ripristino delle impostazioni di fabbrica del controller Smart Home resetta (tramite app o pulsante di reset) resetta solo il controller Smart Home. Dopo il reset del controller tutti i dispositivi Smart Home precedentemente collegati devono essere resettati manualmente.

Manutenzione straordinaria e pulizia


Il dispositivo non necessita di manutenzione straordinaria. Affidare la riparazione a personale qualificato. Pulire il dispositivo con un panno morbido, pulito, asciutto e privo di filaccia. Per la pulizia non utilizzare detergenti contenenti solventi.

Dichiarazione di conformità semplificata

CE Con la presente Robert Bosch Smart Home GmbH dichiara che il tipo di impianto radio Bosch Smart Home BSHC-2 è conforme alla direttiva 2014/53/UE. Il testo completo della dichiarazione di conformità UE è disponibile al seguente indirizzo internet:

→ <https://eu-doc.bosch.com>

Tutela dell'ambiente e smaltimento




 Questa icona significa che il prodotto deve essere smaltito separatamente dai rifiuti domestici. In qualità di utente finale sei tenuto ad attuare la raccolta differenziata per il prodotto in accordo con le vigenti disposizioni nazionali, ad esempio tramite conferimento ad un centro di raccolta ufficiale.

Con la raccolta differenziata porti un contributo prezioso alla tutela dell'ambiente e alla salute pubblica, in quanto una corretta gestione di apparecchiature usate consente da un lato di evitare i potenziali effetti negativi derivanti dalla presenza di sostanze pericolose e dall'altro di preservare le materie prime tramite il loro riciclo.

Considera inoltre che un contributo ancora più prezioso è dato dalla prevenzione dei rifiuti. Laddove possibile quindi, oltre ad un ulteriore adeguato utilizzo del prodotto o alla sua riparazione, anche la cessione ad un secondo utilizzatore costituisce un'alternativa di grande valore ecologico allo smaltimento.

È possibile anche la restituzione al rivenditore, nella misura in cui quest'ultimo offra spontaneamente il ritiro o sia a questo obbligato per legge.

Tenere presente che l'utente è il solo responsabile della cancellazione di tutti i dati sul dispositivo, in particolare dati riservati e personali.

Scatola e banderoles		
		
Carta	Carta	Carta
Raccolta carta. Verifica le disposizioni del tuo Comune.		

Software open source

Per questo prodotto Bosch Smart Home viene utilizzato software open source. Le informazioni sulle licenze possono essere ottenute in due modi:

1. direttamente mediante il controller Smart Home: A tale scopo inserire una chiavetta USB vuota nell'interfaccia USB posta sul retro del dispositivo. Le informazioni sulle licenze e altre informazioni sui prodotti verranno salvate automaticamente nella chiavetta.

2. Online all'indirizzo

→ <https://www.bosch-smarthome.com/rom/open-source-software>

Communication between iPhone, iPad, Apple Watch, HomePod, HomePod mini, or Mac and the HomeKit-enabled Smart home controller is secured by HomeKit technology.

Dati tecnici

Denominazione del tipo di dispositivo	BSHC-2
Tipo di protezione	IP20
Temperatura ambiente	0°C ... +40°C
Max. umidità dell'aria	85 % (senza condensa)
Dimensioni alloggiamento (L × A × P)	100 × 100 × 29 mm
Peso	110 g
Tensione di alimentazione	5 V _{DC}
Corrente assorbita, max.	2 A
Corrente assorbita, tipica	0,4 A
Protocollo radio	ZigBee 3.0
Banda di frequenze radio	2,4 – 2,4835 GHz
Potenza di trasmissione max.	10 dBm
Portata radio in campo aperto	< 100 m
Classe software	A
Categoria di ricezione	2
Collegamento di rete	RJ45; Velocità porta 10/100 Mbit/s

Con riserva di modifiche tecniche

Parti di ricambio/Accessori

Informazioni su accessori e parti di ricambio disponibili sono riportate all'indirizzo:

→ <https://www.bosch-smarthome.com/rom/spareparts>

Conteúdo

→ Descrição do produto	55
→ Descrição dos símbolos	55
→ Avisos de segurança	56
→ Notas	57
→ Visão geral do produto	58
→ Instruções de montagem	60
→ Colocação em funcionamento	60
→ Redefinir as configurações de fábrica	61
→ Manutenção e limpeza	62
→ Declaração de conformidade simplificada	62
→ Proteção ambiental e eliminação	62
→ Software Open Source	63
→ Dados técnicos	63
→ Peças de substituição/Acessórios	63

Descrição do produto

Como elemento central do sistema, o controlador Smart Home II protege os seus dados privados e controla a comunicação entre a aplicação e todos os dispositivos.

Descrição dos símbolos



Atenção!
Indicação de perigos



Nota:
Informação adicional importante



Referência ao vídeo de instalação

⚠ Avisos de segurança

- ▶ Leia o manual de instruções na íntegra, antes da instalação ou colocação em funcionamento do dispositivo, e tenha em especial atenção as indicações sobre perigos.
- ▶ Guarde o manual de instruções durante o período de utilização do dispositivo.
- ▶ Risco de incêndio devido à corrente elétrica! Existe risco de incêndio se a ligação elétrica não for utilizada corretamente. Utilizar o produto apenas com o adaptador especificado e aprovado.
- ▶ O dispositivo só pode ser ligado a uma tomada elétrica de fácil acesso. Em caso de perigo, retire da tomada elétrica.
- ▶ O dispositivo não é um brinquedo! Não permita que as crianças brinquem com ele. Não deixe o material de embalagem sem supervisão. Películas de plástico e peças pequenas podem tornar-se brinquedos perigosos para as crianças.
- ▶ Este dispositivo pode ser utilizado por crianças a partir dos 8 anos e por pessoas com capacidades físicas, sensoriais ou mentais reduzidas ou com falta de experiência e conhecimento, se supervisionadas ou instruídas quanto à utilização segura do dispositivo e se compreenderem os perigos associados.
- ▶ Através do controlo remoto ou automatizado de um dispositivo e devido a fatores externos, nem sempre é possível garantir que os comandos sejam realmente executados ou que o estado do dispositivo seja apresentado corretamente na aplicação e em outros dispositivos Smart Home de exibição. Isto pode resultar em danos pessoais ou danos à propriedade. Assim sendo, sempre que possível, certifique-se de que no momento da operação remota ou controlo automatizado, ninguém seja colocado em perigo. Tome especial cuidado ao configurar ou adaptar um controlo remoto ou automatizado e verifique em intervalos regulares a funcionalidade desejada.
- ▶ Por motivos de segurança e aprovação (CE/UKCA), não é permitida a conversão e/ou modificação não autorizada do dispositivo.
- ▶ Não nos responsabilizamos por danos materiais ou pessoais causados pelo manuseamento incorreto ou pela inobservância dos avisos de segurança. Nesses casos, perde o direito a qualquer garantia! Não nos responsabilizamos por danos consequentes.

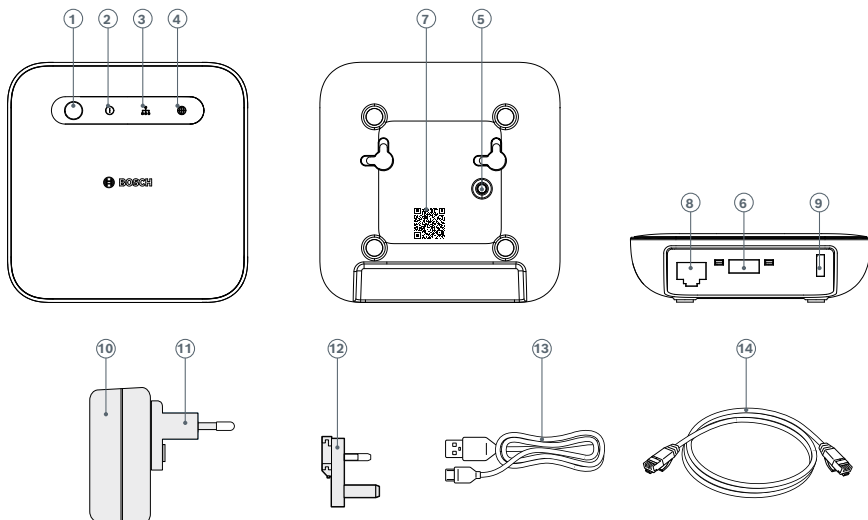
[↑ Conteúdo](#)

- ▶ Não utilize o dispositivo se este apresentar qualquer dano visível externamente, por exemplo, na caixa, nos elementos de controlo ou nas tomadas de ligação, ou se apresentar uma avaria. Em caso de dúvida, entre em contacto com o nosso serviço de assistência.
- ▶ Não abra o dispositivo. O dispositivo não contém peças que possam ser reparadas pelo utilizador. Em caso de avaria, peça a um especialista para verificar o dispositivo.
- ▶ Opere o dispositivo apenas no interior e não o exponha à humidade, vibração, luz solar constante ou outra fonte de calor, ao frio excessivo ou a cargas mecânicas.
- ▶ Utilize o dispositivo apenas em conjunto com componentes originais e produtos de parceiros recomendados pela Bosch.

📌 Notas

- ▶ Pode haver uma grande discrepância entre o alcance em edifícios e o alcance em campo aberto. Para além da potência de transmissão e das características de receção dos recetores, as influências ambientais, como a humidade do ar e as condições estruturais no local, desempenham um papel importante.
- ▶ O dispositivo só é adequado para uso em ambientes residenciais.
- ▶ O dispositivo destina-se apenas à utilização privada.

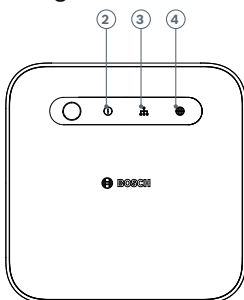
Visão geral do produto



Pos.	Designação
1	Tecla de função
2	LED de alimentação
3	LED de rede
4	LED de nuvem
5	Tecla de redefinição
6	Ligação USB
7	Código QR
8	Ligação à rede (RJ45)
9	Ligação da tensão da alimentação (USB-C)
10	Adaptador (saída USB-A, 5 V _{CC} , 2 A máx.)
11	Adaptador UE
12	Adaptador UK
13	Cabo de rede de 1,5 m (USB-A para USB-C)
14	Cabo de rede (RJ45)

[↑ Conteúdo](#)

Os LED de estado (2, 3, 4) indicam o estado da controlador através de códigos de intermitência.



LED de alimentação	Estado	Ação recomendada
Pisca a amarelo	O dispositivo arranca	Aguarde até que o dispositivo tenha arrancado completamente.
Acende-se a verde	O dispositivo arrancou	Nenhuma
Pisca a vermelho	O arranque falhou	Desligue o controlador Smart Home da corrente elétrica e ligue novamente. Se LED piscar novamente a vermelho, verifique a ligação à Internet; se possível, ligue o controlador a uma rede diferente.
LED de rede	Estado	Ação recomendada
Pisca a amarelo	A procurar ligação à rede	Nenhuma
Acende-se a verde	A ligação à rede está estabelecida	Nenhuma
Pisca a vermelho	A ligação à rede falhou	Verifique as configurações da sua rede.
LED de nuvem	Estado	Ação recomendada
Pisca a amarelo	A atualização é descarregada da nuvem Bosch ou os dados são trocados através da ligação de túneis.	Nenhuma
Acende-se a verde	O acesso remoto através da nuvem Bosch está ativado e estabelecido.	Caso não pretenda aceder ao seu sistema Smart Home a partir do exterior, pode desativar o acesso remoto na aplicação Smart Home.
Pisca a vermelho	A ligação à nuvem da Bosch falhou e o acesso remoto ao seu sistema Bosch Smart Home não é possível no momento.	Desligue o controlador Smart Home da corrente elétrica e ligue novamente. Verificar a ligação à internet se o LED piscar novamente a vermelho.

↑ [Conteúdo](#)

Instruções de montagem

- ▲ As normas e orientações nacionais relevantes devem ser tidas em consideração durante o planeamento e configuração, a operação e manutenção.
- ❶ O controlador pode ser utilizado deitado ou montado na parede.
- ▲ Ao seleccionar o local de montagem e ao perfurar, tenha em atenção a passagem de cabos eléctricos ou os cabos de alimentação existentes.
- ▲ Tenha em atenção as indicações adicionais no produto.
- ▲ Coloque sempre os cabos dos dispositivos ligados de forma a que estes não se tornem um perigo para as pessoas ou animais. Tenha em atenção as indicações adicionais no produto.
- ❶ É possível que ocorram interferências de rádio em dispositivos electrónicos (hubs Smart Home, routers, adaptadores, etc.), se a distância entre estes últimos for inferior a um metro. Na eventualidade de ocorrer interferências, coloque os dispositivos a uma distância superior.
- ❶ Os parafusos e buchas não estão incluídos. É recomendada a utilização de parafusos de cabeça cilíndrica ou redonda, com um diâmetro de cabeça máximo de 8 mm e uma altura de cabeça máxima de 4 mm.

Colocação em funcionamento

Ligue o cabo de rede à porta de rede (9) do controlador e a uma porta LAN livre no seu router WLAN. Insira agora o cabo do adaptador fornecido à ligação da alimentação (10) do controlador. De seguida, ligue o adaptador a uma tomada livre. Os LED de estado (2, 3, 4) indicam o estado da inicialização após o arranque através de códigos de intermitência (ver visão geral do produto).

- ❶ Quando ligar o controlador à Internet pela primeira vez, este irá procurar automaticamente atualizações de software. Se for necessária uma atualização, esta será automaticamente descarregada e instalada pelo controlador. Este processo também pode demorar mais de 30 minutos. Não é possível colocar o controlador em funcionamento durante este período. Não desligue o controlador da fonte de alimentação durante todo o processo!
- ❶ O controlador Smart Home II requer uma rede local com IPv4. Normalmente, esta é a configuração por defeito do seu router.

Descarregue a aplicação “Bosch Smart Home” da sua App Store. Irá necessitar dela para toda a instalação, configuração e operação.



- ❶ Para configurar o controlador, o seu dispositivo móvel deve estar na mesma rede.

Abra a aplicação Bosch Smart Home e siga as instruções.

O sistema Bosch Smart Home pode ser utilizado em outros dispositivos móveis. Para tal, instale primeiro a aplicação Bosch Smart Home no dispositivo móvel adicional e siga as instruções na aplicação.

- Para ajuda adicional na montagem, instalação, colocação em funcionamento e reposição das configurações de fábrica do seu controlador Bosch Smart Home, utilize também os vídeos explicativos e as informações adicionais no nosso site:

→ <https://www.bosch-smarthome.com/rom/controller-2>

Redefinir as configurações de fábrica


Tem duas possibilidades para repor as configurações de fábrica do controlador Smart Home:

1. Redefinir através da aplicação Bosch Smart Home
Na aplicação, aceda a “Mais”→ “Sistema” e, de seguida, selecione “Configurações de fábrica”. Siga as instruções.
 2. Redefinir através da tecla de redefinição
Prima a tecla de redefinição (5) até os LED de estado (2, 3, 4) na parte frontal piscarem a vermelho, solte brevemente, e prima novamente até os LED acenderem a amarelo. O dispositivo reinicia de seguida. Tenha em atenção que pode demorar alguns minutos até o controlador estar novamente operacional.
- ❶ Ao redefinir o controlador Smart Home para as configurações de fábrica (através da aplicação ou da tecla de redefinição), apenas o controlador Smart Home será redefinido. Após a reposição do controlador, todos os terminais Smart Home ligados anteriormente devem ser redefinidos de forma manual.

Manutenção e limpeza


O dispositivo não necessita de manutenção. Confie a reparação a um especialista. Limpe o dispositivo com um pano macio, limpo, seco e sem pelos. Não utilize produtos de limpeza que contenham solventes.

Declaração de conformidade simplificada

 Robert Bosch Smart Home GmbH declara que o sistema de rádio do tipo Bosch Smart Home BSHC-2 está em conformidade com a Diretiva 2014/53/UE. O texto completo da Declaração UE de Conformidade está disponível no seguinte endereço de internet:

→ <https://eu-doc.bosch.com>

Proteção ambiental e eliminação

 Este símbolo significa que este produto não deve ser eliminado em conjunto com o lixo doméstico. Enquanto utilizador final, é seu dever reciclar o produto, entregando-o, por exemplo, num ponto de recolha oficial, de acordo com as disposições nacionais.

Ao reciclar está a dar um valioso contributo para a proteção do meio-ambiente e da saúde pública, uma vez que o tratamento adequado de dispositivos usados evita, por um lado, os efeitos potencialmente negativos provocados pela presença de substâncias perigosas e, por outro lado, poupa matérias-primas através da sua recuperação.

Tenha também em consideração que, ao prevenir resíduos, está também a dar um contributo importante para a proteção do meio-ambiente. Por isso, sempre que possível, além de poder continuar a usar o dispositivo ou consertá-lo, poderá sempre entregá-lo a um utilizador terceiro, uma alternativa ecológica à sua reciclagem.

Também é possível devolver o produto no mercado, desde que o distribuidor aceite voluntariamente a devolução ou esteja por lei obrigado a tal.

Lembre-se de que é responsável pela eliminação de todos os dados no dispositivo, especialmente os dados confidenciais e pessoais.

Software Open Source

Este produto Bosch Smart Home utiliza software Open Source. Pode obter as informações de licença de duas formas:

1. Diretamente através do controlador Smart Home: Para tal, insira uma pen USB vazia na interface USB na parte de trás do dispositivo. As informações sobre as licenças e outras informações sobre o produto são automaticamente guardadas na pen drive.
2. Online em
→ <https://www.bosch-smarthome.com/rom/open-source-software>

Communication between iPhone, iPad, Apple Watch, HomePod, HomePod mini, or Mac and the HomeKit-enabled Smart home controller is secured by HomeKit technology.

Dados técnicos

Designação do tipo do dispositivo	BSHC-2
Tipo de proteção	IP20
Temperatura ambiente	0 °C ... +40 °C
Humidade máx. do ar	85 % (sem condensação)
Dimensões da caixa (L × A × P)	100 × 100 × 29 mm
Peso	110 g
Tensão de alimentação	5 V _{CC}
Consumo de corrente máx.	2 A
Consumo de corrente típico	0,4 A
Protocolo de rádio	ZigBee 3.0
Banda de frequência de rádio	2,4 – 2,4835 GHz
Potência de transmissão máx.	10 dBm
Alcance de rádio em campo aberto	< 100 m
Classe de software	A
Categoria do recetor	2
Ligação à rede	RJ45; Velocidade da porta 10/100 Mbit/s

Reservado o direito a alterações técnicas

Peças de substituição/Acessórios

Pode obter informações sobre as peças de substituição ou acessórios disponíveis em:

→ <https://www.bosch-smarthome.com/rom/spareparts>

Inhoud

→ Productbeschrijving	65
→ Beschrijving van de symbolen	65
→ Veiligheidsinformatie	66
→ Aanwijzingen	67
→ Productoverzicht	68
→ Montage-instructies	70
→ Ingebruikname	70
→ Resetten naar fabrieksinstellingen	71
→ Onderhoud en reiniging	72
→ Vereenvoudigde conformiteitsverklaring	72
→ Milieubescherming en afvalverwijdering	72
→ Opensourcesoftware	73
→ Technische gegevens	73
→ Reserveonderdelen/toebehoren	73

Productbeschrijving

Als het hart van het systeem beschermt de Smart Home controller II uw privégegevens en regelt hij de communicatie tussen de app en alle apparaten.

Beschrijving van de symbolen



Opgelet!
Verwijzing naar gevaren



Aanwijzing:
Aanvullende belangrijke informatie



Verwijzing naar installatievideo

⚠ Veiligheidsinformatie

- ▶ Lees deze bedieningshandleiding volledig voordat u het apparaat installeert of in bedrijf stelt en let vooral op waarschuwingen.
- ▶ Bewaar de bedieningshandleiding gedurende de volledige levensduur van het apparaat.
- ▶ Brandgevaar door elektrische stroom! Bij oneigenlijk gebruik van de elektrische aansluiting bestaat er brandgevaar. Product mag alleen worden gebruikt met de specifieke, goedgekeurde voedingseenheid.
- ▶ Het apparaat mag alleen worden aangesloten op een gemakkelijk toegankelijk stopcontact. In geval van gevaar moet de netstekker uit het stopcontact worden getrokken.
- ▶ Het apparaat is geen speelgoed! Laat kinderen er niet mee spelen. Laat het verpakkingsmateriaal niet achteloos liggen. Kunststof folie en kleine onderdelen kunnen gevaarlijk speelgoed voor kinderen worden.
- ▶ Dit apparaat mag worden gebruikt door kinderen ouder dan 8 jaar en door personen met beperkte fysieke, sensorische of mentale capaciteiten of een gebrek aan ervaring en kennis, op voorwaarde dat zij onder toezicht staan of geïnstrueerd zijn in het veilige gebruik van het apparaat en dat zij de risico's ervan begrijpen.
- ▶ Bij de besturing op afstand of geautomatiseerde besturing van een apparaat kan wegens externe omstandigheden niet te allen tijde gewaarborgd worden dat commando's daadwerkelijk uitgevoerd worden, noch dat de correcte toestelstatus op de app en op andere Smart Home-weergave-toestellen weergegeven wordt. Dit kan leiden tot schade aan eigendommen en/of persoonlijk letsel. Vergewis u er daarom zo goed mogelijk van dat, op het ogenblik van de bediening op afstand of de geautomatiseerde besturing, geen personen gevaar lopen. Ga bij het instellen of aanpassen van een bediening op afstand of geautomatiseerde besturing bijzonder voorzichtig te werk en controleer de gewenste werkwijze regelmatig.
- ▶ Om veiligheids- en goedkeuringsredenen (CE/UKCA) is het eigenhandig ombouwen en/of wijzigen van het apparaat niet toegestaan.
- ▶ Wij aanvaarden geen aansprakelijkheid voor schade aan eigendommen of persoonlijk letsel als gevolg van onjuist gebruik of het niet in acht nemen van de veiligheidsinformatie. In dergelijke gevallen vervalt elk recht op garantie! Wij zijn niet aansprakelijk voor gevolgschade.
- ▶ Gebruik het apparaat niet als het van buitenaf zichtbare beschadigingen vertoont, bijv. aan de behuizing, bedieningselementen of aansluitdozen, of als het niet goed functioneert. Neem bij twijfel contact op met onze klantenservice.

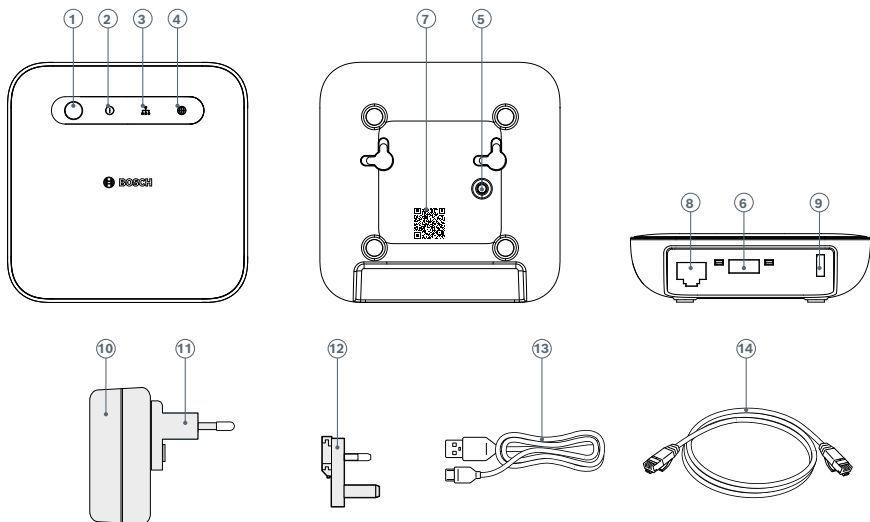
[↑ Inhoud](#)

- ▶ Open het apparaat niet. Het bevat geen onderdelen die door de gebruiker moeten worden onderhouden. Laat het apparaat in geval van een storing controleren door een erkende specialist.
- ▶ Bedien het apparaat alleen binnenshuis en stel het niet bloot aan vocht, trillingen, continu zonlicht of andere hitte, overmatige koude of mechanische belasting.
- ▶ Gebruik het apparaat alleen met originele onderdelen en aanbevolen partnerproducten van Bosch.

0 Aanwijzingen

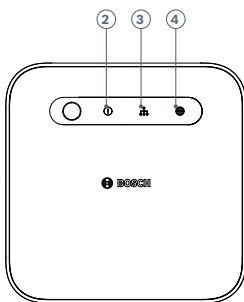
- ▶ Het bereik in gebouwen kan sterk verschillen van dat in het vrije veld. Naast het zendvermogen en de ontvangstkarakteristieken van de ontvangers spelen omgevingsinvloeden zoals de luchtvochtigheid een belangrijke rol naast de bouwkundige omstandigheden ter plaatse.
- ▶ Het apparaat is alleen geschikt voor gebruik in een woonomgeving.
- ▶ Het apparaat is alleen bedoeld voor privégebruik.

Productoverzicht



Pos.	Omschrijving
1	Functietoets
2	Power-led
3	Netwerk-led
4	Cloud-led
5	Resettoets
6	USB-aansluiting
7	QR-code
8	Netwerkaansluiting (RJ45)
9	Aansluiting voedingsspanning (USB-C)
10	Voedingseenheid (USB-A-uitgang, 5 V _{DC} , 2 A max.)
11	EU-adapter
12	UK-adapter
13	Voedingskabel 1,5 m (USB-A naar USB-C)
14	Netwerkkabel (RJ45)

De status-leds (2, 3, 4) geven de status van de controller aan via knippende codes.



Power-led	Status	Aanbevolen handeling
Knippert geel	Het apparaat start op	Wacht tot het apparaat volledig is opgestart.
Brandt groen	Het apparaat is opgestart	Geen
Knippert rood	Opstarten mislukt	Koppel de Smart Home controller los van de stroomvoorziening en sluit hem weer aan. Als de led opnieuw rood knippert, controleer dan de internetverbinding; sluit indien mogelijk de controller op een ander netwerk aan.
Netwerk-led	Status	Aanbevolen handeling
Knippert geel	Netwerkverbinding wordt gezocht	Geen
Brandt groen	Netwerkverbinding is tot stand gebracht	Geen
Knippert rood	Netwerkverbinding mislukt	Controleer de instellingen van uw netwerk.
Cloud-led	Status	Aanbevolen handeling
Knippert geel	Update van Bosch-cloud wordt gedownload of gegevens worden uitgewisseld via tunnelverbinding.	Geen
Brandt groen	Toegang op afstand via de Bosch-cloud is geactiveerd en tot stand gebracht.	Als u onderweg geen toegang wilt tot uw Smart Home-systeem, dan kunt u de toegang op afstand in de Smart Home-app deactiveren.
Knippert rood	Verbinding met de Bosch-cloud is mislukt en een toegang op afstand tot uw Bosch Smart Home-systeem is momenteel niet mogelijk.	Koppel de Smart Home controller los van de stroomvoorziening en sluit hem weer aan. Als de led opnieuw rood knippert, controleer dan de internetverbinding.

Montage-instructies

- ▲ Neem bij planning en opstelling, bediening en onderhoud de geldende normen en richtlijnen van het land in acht.
- ❶ De controller kan liggend worden gebruikt of aan de wand worden gemonteerd.
- ▲ Let bij de keuze van de montagelocatie en het boren op het verloop van elektrische leidingen of bestaande toevoerleidingen.
- ▲ Let ook op eventuele aanvullende aanwijzingen op het product.
- ▲ Leg kabels van de aangesloten apparaten altijd zo dat ze geen gevaar voor mens of dier kunnen vormen. Let ook op eventuele aanvullende aanwijzingen op het product.
- ❶ Bij elektronische apparaten (Smart Home-hubs, routers, voedingseenheden enz.) kunnen soms radiostoringen optreden als deze op een afstand van minder dan een meter tot elkaar staan. Vergroot de afstand tussen de apparaten als dit het geval is.
- ❶ Schroeven en pluggen zijn niet bij de levering inbegrepen. Aangeraden worden lens- of cilinderkop Schroeven met een kopdiameter van max. 8 mm en een kophoogte van max. 4 mm.

Ingebruikname

Steek de netwerkkabel in de netwerkaansluiting (9) van de controller en in een vrije LAN-poort op uw wifirouter. Steek nu de kabel van de meegeleverde voedingseenheid aan de voedingsaansluiting (10) van de controller. Steek vervolgens de voedingseenheid in een vrij stopcontact. De status-leds (2, 3, 4) geven de status van de initialisatie na de start aan via knipperende codes (zie Productoverzicht).

- ❶ De eerste keer dat u de controller met het internet verbindt, zal deze automatisch naar software-updates zoeken. Als een update nodig is, zal de controller deze automatisch downloaden en installeren. Dit proces kan ook meer dan 30 minuten duren. De controller kan gedurende deze periode niet in gebruik worden genomen. Tijdens het gehele proces mag de controller niet van het stroomnet worden losgekoppeld!
- ❶ De Smart Home controller II heeft Ipv4 nodig in het lokale netwerk. Dat is normaliter de standaardconfiguratie van uw router.

Download de app “Bosch Smart Home” uit uw App Store. Deze heeft u nodig voor de gehele installatie, configuratie en bediening.



- ❶ Om de controller in te stellen, moet uw mobiele apparaat zich in hetzelfde netwerk bevinden.

Start de Bosch Smart Home-app en volg de instructies.

Het Bosch Smart Home-systeem kan door andere mobiele apparaten worden gebruikt. Hiervoor installeert u eerst de Bosch Smart Home-app op het extra mobiele apparaat en volgt u de instructies in de app.

- Voor extra hulp bij montage, installatie, ingebruikname en het terugzetten naar de fabrieksinstellingen van uw Bosch Smart Home controller kunt u ook de video met uitleg en de aanvullende informatie op onze website bekijken:

→ <https://www.bosch-smarthome.com/rom/controller-2>

Resetten naar fabrieksinstellingen

U heeft twee mogelijkheden om de Smart Home controller naar de fabrieksinstellingen te resetten.

1. Resetten via de Bosch Smart Home-app
Ga in de app naar “Meer”, dan naar “Systeem” en selecteer vervolgens “Fabrieksinstellingen”. Volg de instructies.
 2. Resetten via de resettoets
Houd de resettoets (5) zolang ingedrukt totdat de status-leds (2, 3, 4) aan de voorkant rood knipperen, laat dan even los en houd de resettoets opnieuw ingedrukt totdat de leds geel gaan branden. Vervolgens start het apparaat opnieuw op. Houd er rekening mee dat het enkele minuten kan duren voordat de controller weer klaar is voor gebruik.
- ❶ Bij het resetten van de Smart Home controller naar de fabrieksinstellingen (via app of resettoets) wordt enkel de Smart Home controller gereset. Alle eerder gekoppelde Smart Home-eindapparaten moeten na het resetten van de controller handmatig worden gereset.

Onderhoud en reiniging


Het apparaat is onderhoudsvrij. Laat reparaties uitvoeren door een erkende specialist. Reinig het apparaat met een zachte, schone, droge en pluisvrije doek. Gebruik voor de reiniging geen reinigingsmiddelen die oplosmiddelen bevatten.

Vereenvoudigde conformiteitsverklaring

CE Hierbij verklaart Robert Bosch Smart Home GmbH dat het draadloze systeem van het type Bosch Smart Home BSHC-2 voldoet aan de richtlijn 2014/53/EU. De volledige tekst van de EU-conformiteitsverklaring is beschikbaar op het volgende internetadres:

→ <https://eu-doc.bosch.com>

Milieubescherming en afvalverwijdering

 Dit symbool betekent dat dit product gescheiden van het huisvuil moet worden verwijderd. Als eindgebruiker bent u verplicht om ervoor te zorgen dat het product gescheiden wordt ingezameld in overeenstemming met de nationale bepalingen, bijvoorbeeld door het in te leveren bij een officieel inzamelpunt.

Door de gescheiden inzameling levert u een waardevolle bijdrage aan de bescherming van het milieu en de menselijke gezondheid, aangezien in het kader van een correcte verwerking van oude apparaten enerzijds potentieel negatieve effecten als gevolg van de aanwezigheid van gevaarlijke stoffen worden voorkomen en anderzijds grondstoffen worden bespaard door de terugwinning ervan.

Houd er bovendien rekening mee dat afvalpreventie een nog grotere bijdrage aan de milieubescherming levert. Indien mogelijk is daarom naast het verdere eigen gebruik of een reparatie ook de overdracht aan een andere gebruiker een ecologisch waardevol alternatief voor het verwijderen.

Het inleveren in een winkel is ook mogelijk, indien de verkoper de terugname vrijwillig aanbiedt of wettelijk hiertoe verplicht is.

Houd er rekening mee dat u zelf verantwoordelijk bent voor het wissen van alle gegevens op het apparaat, vooral als het gaat om vertrouwelijke en persoonsgegevens.

Opensourcesoftware

Bij dit Bosch Smart Home-product wordt opensourcesoftware gebruikt. U kunt de licentiegegevens op twee manieren verkrijgen:

1. Direct via de Smart Home controller: Doe daarvoor een lege USB-stick in de ISB-interface op de achterkant van het apparaat. De licentiegegevens en andere productinformatie worden automatisch op de stick opgeslagen.
2. Online op
→ <https://www.bosch-smarthome.com/rom/open-source-software>

Communication between iPhone, iPad, Apple Watch, HomePod, HomePod mini, or Mac and the HomeKit-enabled Smart home controller is secured by HomeKit technology.

Technische gegevens

Typeaanduiding apparaat	BSHC-2
Beschermingsklasse	IP20
Omgevingstemperatuur	0 °C ... +40 °C
Max. luchtvochtigheid	85 % (niet-condenserend)
Afmetingen behuizing (b × h × d)	100 × 100 × 29 mm
Gewicht	110 g
Voedingsspanning	5 V _{DC}
Stroomverbruik max.	2 A
Stroomverbruik typisch	0,4 A
Radioprotocol	ZigBee 3.0
Radiofrequentieband	2,4 – 2,4835 GHz
Max. zendvermogen	10 dBm
Draadloos bereik in het vrije veld	< 100 m
Softwareklasse	A
Ontvangerscategorie	2
Netwerkaansluiting	RJ45; poortsnelheid 10/100 Mbit/s

Onder voorbehoud van technische wijzigingen

Reserveonderdelen/toebehoren

Informatie over beschikbare reserveonderdelen of toebehoren vindt u op:
→ <https://www.bosch-smarthome.com/rom/spareparts>

Innehåll

→ Produktbeskrivning	75
→ Beskrivning av symbolerna	75
→ Säkerhetsinformation	76
→ Anmärkningar	77
→ Produktöversikt	78
→ Monteringsanvisningar	80
→ Idrifttagning	80
→ Återställa till fabriksinställningarna	81
→ Service och rengöring	82
→ Förenklad försäkran om överensstämmelse	82
→ Miljöskydd och avfallshantering	82
→ Open-Source-programvara	83
→ Tekniska data	83
→ Reservdelar/Tillbehör	83

Produktbeskrivning

Smart Home styrenheten II är systemets hjärta som skyddar dina privata data och sköter kommunikationen mellan appen och alla enheter.

Beskrivning av symbolerna



Obs!
Riskinformation



Anmärkning:
Övrig viktig information



Tips om installationsvideo

⚠ Säkerhetsinformation

- ▶ Läs noggrant igenom denna bruksanvisning före installation eller idrifttagning av enheten och observera särskilt riskinformationen.
- ▶ Spara bruksanvisningen under enhetens hela användningstid.
- ▶ Brandfara på grund av elektrisk ström! Om den elektriska anslutningen används på icke avsett vis uppstår brandfara. Använd produkten endast med specificerad, godkänd nätdel.
- ▶ Enheten får endast anslutas till ett lättillgängligt eluttag. Vid fara måste stickkontakten dras ut.
- ▶ Enheten är inte en leksak! Låt inte barn leka med den. Håll koll på var du lägger förpackningsmaterialet. Plastfolie och smådelar är farliga leksaker för barn.
- ▶ Denna enhet kan användas av barn från 8 års ålder samt personer med nedsatt fysisk, sensorisk eller mental förmåga eller brist på erfarenhet och kunskap, om det sker under uppsikt eller om de har instruerats om säker användning av enheten och förstår riskerna som användningen medför.
- ▶ Vid fjärrstyrning eller automatiserad styrning av en enhet kan det på grund av externa omständigheter inte alltid garanteras att kommandon verkligen utförs eller att korrekt enhetsstatus visas i appen och på andra Smart Home-visningsenheter. Detta kan leda till person- eller sakskador. Förvissa dig i så stor utsträckning som möjligt att inga personer utsätts för risker när fjärrstyrningen eller den automatiserade styrningen genomförs. Var extra försiktig vid konfigureringen respektive anpassningen av en fjärrstyrning eller automatiserad styrning och kontrollera regelbundet att funktionen är den önskade.
- ▶ Av säkerhets- och godkännandeskäl (CE/UKCA) är det inte tillåtet att på egen hand bygga om och/eller förändra enheten.
- ▶ För sak- eller personsador som beror på felaktig hantering, eller på att säkerhetsinformationen inte har beaktats, tar vi inget ansvar. I sådana fall upphör alla garantianspråk att gälla! Vi tar inget ansvar för eventuella följdskador.
- ▶ Använd inte enheten om den har synliga yttre skador på exempelvis höljet, styrningsreglagen eller anslutningsuttagen eller om den har ett funktionsfel. Kontakta vår service om du är osäker.

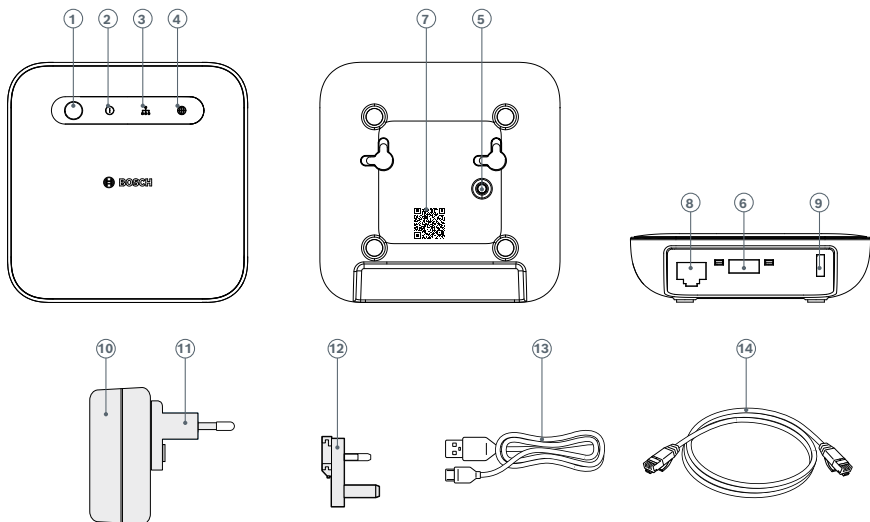
↑ Innehåll

- ▶ Öppna inte enheten. Den innehåller inga delar som kan servas av användaren. Låt en specialist kontrollera enheten om ett fel uppstår.
- ▶ Använd enheten endast inomhus och låt den inte utsättas för fuktighet, vibrationer, konstant solljus eller annan värmestrålning, extrem kyla eller mekaniska påfrestningar.
- ▶ Använd enheten endast tillsammans med originalkomponenter och partnerprodukter som Bosch rekommenderar.

📌 Anmärkningar

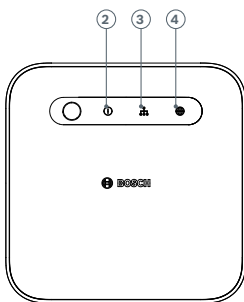
- ▶ Räckvidden i byggnader kan avvika mycket jämfört med räckvidden i fritt fält. Förutom sändeffekten och mottagarens mottagningsegenskaper spelar omgivningsförhållanden, såsom luftfuktighet och byggnadernas konstruktion på platsen, en viktig roll.
- ▶ Enheten är endast avsedd för användning i bostäder och liknande miljöer.
- ▶ Enheten är endast avsedd för privat användning.

Produktöversikt



Pos.	Beteckning
1	Funktionsknapp
2	Power-LED
3	Nätverks-LED
4	Cloud-LED
5	Återställningsknapp
6	USB-port
7	QR-kod
8	Nätverksport (RJ45)
9	Anslutning till matningsspänning (USB-C)
10	Nät-del (USB-A-utgång, 5 V _{DC} , 2 A max.)
11	EU-adapter
12	Storbritannien-adapter
13	Nätkabel 1,5 m (USB-A till USB-C)
14	Nätverkskabel (RJ45)

Statuslysdioderna (2, 3, 4) visar styrenhetens status med blinkkoder.



Power-LED	Status	Rekommenderad åtgärd
Blinkar gult	Enheten startar	Vänta tills enheten är redo.
Lyser grönt	Enheten har startat	Ingen
Blinkar rött	Starten misslyckades	Dra ut kontakten för Smart Home styrenheten ur eluttaget och sätt sedan i den igen. Om lysdioden blinkar rött igen ska internetuppkopplingen kontrolleras. Om det är möjligt ska styrenheten anslutas till ett annat nätverk.
Nät- verks-LED	Status	Rekommenderad åtgärd
Blinkar gult	Söker efter nätverket	Ingen
Lyser grönt	Nätverksanslutningen fungerar	Ingen
Blinkar rött	Nätverksanslutningen misslyckades	Kontrollera ditt nätverks inställningar.
Cloud-LED	Status	Rekommenderad åtgärd
Blinkar gult	Uppdateringen håller på att laddas ned från Bosch-Cloud eller dataöverföring via nätverkstunnel pågår.	Ingen
Lyser grönt	Fjärråtkomst via Bosch-Cloud är aktiverad och etablerad.	Om du inte behöver ha tillgång till ditt Smart Home System när du är hemifrån kan du avaktivera fjärråtkomst i Smart Home-appen.
Blinkar rött	Bosch-Cloud-anslutningen misslyckades och du har just nu ingen fjärråtkomst till Bosch Smart Home System.	Dra ut kontakten för Smart Home styrenheten ur eluttaget och sätt sedan i den igen. Om lysdioden fortsätter att blinka rött ska internetuppkopplingen kontrolleras.

Monteringsanvisningar

- ▲ Observera alltid landets gällande standarder och direktiv vid planeringen, installationen, driften och underhållet.
- ❶ Styrenheten kan användas liggande eller monteras på väggen.
- ▲ När du väljer var du ska montera enheten och när du ska borra måste du ta reda på var de elektriska ledningarna och rörledningarna är dragna.
- ▲ Observera också ytterligare anvisningar på produkten.
- ▲ Dra alltid de anslutna enheternas kablar så att de inte kan utgöra en fara för människor eller djur. Observera också ytterligare anvisningar på produkten.
- ❶ Elektroniska enheter (Smart Home-hubbar, routrar, nätdelar, etc.) kan ev. leda till radiostörningar, om dessa befinner sig mindre än en meter från varandra. I förekommande fall väljer du större avstånd mellan enheterna.
- ❶ Skruvar och plugg ingår inte i leveransomfattningen. Det rekommenderas insex- eller cylinderhuvudskruvar med max. 8 mm huvuddiameter och max. 4 mm huvudhöjd.

Idrifttagning

Anslut nätverkskabeln till styrenhetens nätverksport (9) och till en ledig LAN-port på din WLAN-router. Anslut nu kabeln från den medföljande nätdelen till styrenhetens matningsanslutning (10). Anslut sedan nätdelen till ett ledigt eluttag. Statuslysdioderna (2, 3, 4) visar initieringens status med blinkkoder efter starten (se Produktöversikt).

- ❶ Första gången du kopplar upp styrenheten till internet kommer den automatiskt att söka efter programvaruuppdateringar. Om programmet måste uppdateras kommer styrenheten ladda ner och installera uppdateringen automatiskt. Den här proceduren kan i vissa fall ta mer än 30 minuter. Det går inte att ta styrenheten i drift under den här tiden. Dra inte ut kontakten ur eluttaget under den här proceduren!
- ❶ Smart Home styrenhet II behöver IPv4 i det lokala nätverket. Detta är normalt din routers standardkonfiguration.

Ladda ner appen "Bosch Smart Home" från din appbutik. Den behövs för hela installationen, konfigurationen och manövreringen.



- ❶ När du installerar styrenheten måste din mobila enhet vara i samma nätverk.

Starta Bosch Smart Home-appen och följ instruktionerna.

Bosch Smart Home System kan styras från flera mobila enheter. För detta installerar du först Bosch Smart Home-appen på den andra mobila enheten och följer sedan instruktionerna i appen.

- För att få hjälp vid montering, installation, start och återställning till fabriksinställningarna av din Bosch Smart Home styrenhet kan du använda dig av informationsvideor och extramaterial som finns på vår webbplats: → <https://www.bosch-smarthome.com/rom/controller-2>

Återställa till fabriksinställningarna


Du har två möjligheter att återställa Smart Home styrenheten till fabriksinställningarna:

1. Återställa via Bosch Smart Home-appen
I appen går du till "Mer", sedan "System" och väljer därefter "Fabriksinställningar". Följ anvisningarna.
 2. Återställa via återställningsknappen
Håll återställningsknappen (5) intryckt tills statuslysdioderna (2, 3, 4) på framsidan blinkar rött, släpp knappen ett ögonblick och håll den sedan intryckt igen tills lysdioderna lyser gult. Därefter startar enheten om. Tänk på att det kan ta några minuter innan styrenheten är driftklar igen.
- ❶ Om Smart Home styrenheten återställs till fabriksinställningarna (via app eller återställningsknapp) återställs bara Smart Home styrenheten. Alla Smart Home-användarenheter som hittills varit anslutna måste återställas manuellt efter återställningen av styrenheten.

Service och rengöring


Enheten är underhållsfri. Reparationer får bara göras av behöriga tekniker. Rengör enheten med en mjuk, ren, torr och luddfri duk. Använd inga rengöringsmedel som innehåller lösningsmedel.

Förenklad försäkran om överensstämmelse

 Härmed intygar Robert Bosch Smart Home GmbH att radioutrustningen av typ Bosch Smart Home BSHC-2 uppfyller direktivet 2014/53/EU. Den fullständiga texten i denna EU-försäkran om överensstämmelse finns tillgänglig på:

→ <https://eu-doc.bosch.com>

Miljöskydd och avfallshantering

 Denna symbol betyder att produkten inte får kastas i hushållsavfallet. Som slutanvändare är du skyldig att lämna in produkten separat i enlighet med respektive nationella bestämmelser, till exempel till en officiell återvinningscentral.

Källsortering av avfall är ett viktigt bidrag till skyddet av miljön och människors hälsa, eftersom korrekt behandling av gamla apparater å ena sidan undviker potentiella negativa effekter som orsakas av farliga ämnens förekomst och å andra sidan genom att minska användningen av råvaror som kan återvinnas.

Kom också ihåg att om du kan undvika avfall är detta ett ännu viktigare bidrag till miljöskyddet. Om möjligt, förutom fortsatt personlig användning eller reparation, är överlämnande till en annan användare ett ekologiskt värdefullt alternativ till kassering.

Returer till återförsäljare är också möjliga om distributören frivilligt erbjuder returer eller är skyldig att göra det enligt lag.

Tänk på att du själv är ansvarig för att radera all data på enheten, särskilt konfidentiell information och personuppgifter.

Open-Source-programvara

I denna Bosch Smart Home-produkt används Open Source-programvara. Du kan hämta licensinformation på två olika sätt:

1. Direkt via Smart Home styrenheten: Sätt in ett tomt USB-minne i USB-gränssnittet på baksidan av enheten. Licensinformationen samt ytterligare produktinformation sparas automatiskt på stickan.
2. Online på
→ <https://www.bosch-smarthome.com/rom/open-source-software>

Communication between iPhone, iPad, Apple Watch, HomePod, HomePod mini, or Mac and the HomeKit-enabled Smart home controller is secured by HomeKit technology.

Tekniska data

Enhetens typbeteckning	BSHC-2
Kapslingsklass	IP20
Omgivningstemperatur	0 °C till +40 °C
Max. luftfuktighet	85 % (icke-kondenserande)
Höljets mått (B × H × D)	100 × 100 × 29 mm
Vikt	110 g
Matningsspänning	5 V _{DC}
Max. strömförbrukning	2 A
Normal energiförbrukning	0,4 A
Trådlöst protokoll	ZigBee 3.0
Radiofrekvensband	2,4 – 2,4835 GHz
Max. sändeffekt	10 dBm
Trådlös räckvidd i fritt fält	< 100 m
Programvaruklass	A
Mottagarkategori	2
Nätverksport	RJ45; porthastighet 10/100 Mbit/s

Med förbehåll för tekniska ändringar

Reservdelar/Tillbehör

Mer information om tillgängliga reservdelar eller tillbehör:

→ <https://www.bosch-smarthome.com/rom/spareparts>

Sisältö

→ Tuotteen kuvaus	85
→ Symboleiden kuvaus	85
→ Turvaohjeet	86
→ Huomautuksia	87
→ Tuotteen yleiskuvaus	88
→ Asennusohjeet	90
→ Käyttöönotto	90
→ Palauttaminen tehdasasetuksiin	91
→ Huolto ja puhdistus	92
→ Yksinkertaistettu vaatimustenmukaisuusvakuutus	92
→ Ympäristönsuojelu ja hävittäminen	92
→ Avoimen lähdekoodin ohjelmisto	93
→ Tekniset tiedot	93
→ Varaosat/tarvikkeet	93

Tuotteen kuvaus

Järjestelmän sydämen muodostava Smart Home -ohjain II suojaa yksityisiä tietojasi ja ohjaa sovelluksen ja kaikkien laitteiden välistä viestintää.

Symboleiden kuvaus



Huomio!
Viittaus vaaroihin



Huomautus:
Tärkeä lisätieto



Viittaus asennusvideoon

⚠ Turvaohjeet

- ▶ Lue tämä käyttöohje kokonaan läpi ennen laitteen asentamista tai käyttöönottoa ja kiinnitä erityistä huomiota varoituksiin.
- ▶ Säilytä käyttöohje laitteen koko käyttöiän ajan.
- ▶ Sähkövirrasta aiheutuva tulipalon vaara! Jos sähköliitintää käytetään epäasianmukaisella tavalla, on olemassa tulipalon vaara. Käytä tuotteen kanssa vain määritettyä hyväksyttyä verkkolaitetta.
- ▶ Laitteen saa liittää vain helposti saavutettavaan pistorasiaan. Pistoke on irrotettava pistorasiasta vaaratilanteessa.
- ▶ Laite ei ole lelu! Älä anna lasten leikkiä sillä. Älä jätä pakkausmateriaalia lojumaan ilman valvontaa. Muovikalvot ja pienet osat voivat olla vaarallisia leluja lapsille.
- ▶ Yli 8-vuotiaat lapset ja henkilöt, joiden fyysiset, sensoriset tai henkiset kyvyt ovat heikentyneet tai joilla ei ole kokemusta tai tietoa laitteen käytöstä, voivat käyttää tätä laitetta, jos heitä valvotaan tai heitä on opastettu sen turvalliseen käyttöön ja he ymmärtävät siitä aiheutuvat vaarat.
- ▶ Kauko-ohjauksen tai automaattiohjauksen yhteydessä ei ulkoisten olosuhteiden vuoksi voida aina taata, että laite todella suorittaa komennot tai että oikea laitteen tila näkyy sovelluksessa tai muissa Smart Home -näyttölaitteissa. Seurauksena voi olla henkilö- tai omaisuusvahinkoja. Varmista siksi mahdollisimman hyvin, että kauko-ohjauksen käyttö tai automaattiohjaus ei aiheuta henkilövahinkoriskejä. Noudata erityistä varovaisuutta kauko-ohjauksen tai automatisoidun ohjauksen asetusten määrittämisessä tai mukauttamisessa ja tarkista haluttu toimintatapa säännöllisin väliajoin.
- ▶ Turvallisuuteen ja hyväksyntään (CE/UKCA) liittyvistä syistä laitteeseen ei saa tehdä omavaltaisia muutoksia.
- ▶ Emme vastaa omaisuus- tai henkilövahingoista, jotka aiheutuvat epäasianmukaisesta käsittelystä tai turvaohjeiden laiminlyönneistä. Takuu raukeaa tällaisessa tapauksessa! Emme vastaa mahdollisista välillisistä vahingoista.
- ▶ Älä käytä laitetta, jos siinä on ulkoisesti havaittavia vaurioita esimerkiksi kotelossa, käyttölaitteissa tai pistorasioissa, tai jos siinä on toimintahäiriö. Ota epävarmoissa tapauksissa yhteys huoltopalveluumme.
- ▶ Älä avaa laitetta. Se ei sisällä käyttäjän huollettavissa olevia osia. Anna asiantuntijan tarkastaa laite häiriötapauksessa.

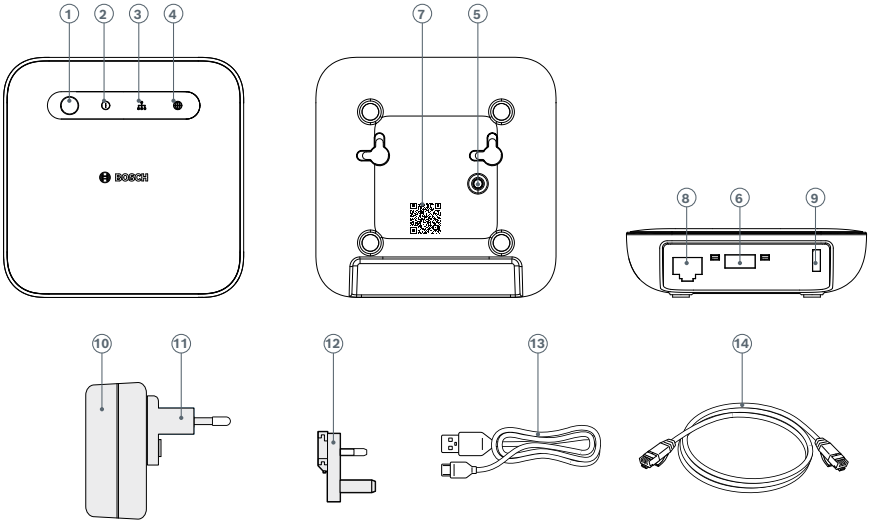
↑ Sisältö

- ▶ Käytä laitetta vain sisätiloissa äläkä altista sitä kosteudelle, tärinälle, jatkuvalle auringonvalolle tai muulle lämpösäteilylle, liialliselle kylmyydelle tai mekaaniselle kuormitukselle.
- ▶ Käytä laitetta vain Boschin alkuperäisten komponenttien ja suositeltujen kumppanituotteiden kanssa.

📌 Huomautuksia

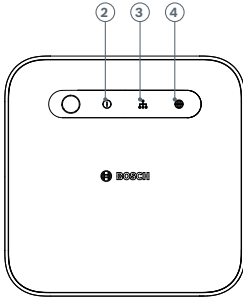
- ▶ Kantama rakennusten sisällä voi poiketa merkittävästi kantamasta ulkoilmassa. Vastaanottimien lähetystehon ja vastaanotto-ominaisuuksien lisäksi ympäristövaikutuksilla, kuten ilmankosteudella ja rakennuksen rakenteellisilla ominaisuuksilla, on suuri merkitys.
- ▶ Laite on tarkoitettu käytettäväksi vain asuintilojen kaltaisissa olosuhteissa.
- ▶ Laite on tarkoitettu ainoastaan yksityiskäyttöön.

Tuotteen yleiskuvaus



Kohta	Nimi
1	Toimintopainike
2	Virran LED-valo
3	Verkon LED-valo
4	Pilven LED-valo
5	Palautuspainike
6	USB-liitäntä
7	QR-koodi
8	Verkkoliitäntä (RJ45)
9	Syöttöjänniteliitäntä (USB-C)
10	Verkkolaite (USB-A-portti, 5 V _{DC} , 2 A maks.)
11	EU-adapteri
12	UK-adapteri
13	Virtajohto 1,5 m (USB-A – USB-C)
14	Verkkokaapeli (RJ45)

Tilan LEDit (2, 3, 4) ilmaisevat ohjaimen tilan vilkkukoodilla.



Virran LED-valo	Tila	Suositeltu toimenpide
Vilkkuu keltaisena	Laite käynnistyy	Odota, kunnes laite on käynnistynyt kokonaan.
Palaa vihreänä	Laite on käynnistynyt.	Ei ole
Vilkkuu punaisena	Käynnistyminen epäonnistui	Irrota Smart Home -ohjain virtaverkosta ja liitä se uudelleen. Jos LED vilkkuu jälleen punaisena, tarkista internetyhteys; jos mahdollista, liitä ohjain toiseen verkkoon.
Verkon LED-valo	Tila	Suositeltu toimenpide
Vilkkuu keltaisena	Verkkoyhteyttä etsitään	Ei ole
Palaa vihreänä	Verkkoyhteys on muodostettu	Ei ole
Vilkkuu punaisena	Verkkoyhteys epäonnistui	Tarkista verkkoasetuksesi.
Pilven LED-valo	Tila	Suositeltu toimenpide
Vilkkuu keltaisena	Päivitystä ladataan Bosch-pilvipalvelusta tai tietoja vaihdetaan tunneliyhteyden kautta.	Ei ole
Palaa vihreänä	Kaukokäyttö Bosch-pilvipalvelun kautta on aktivoituna ja yhteys muodostettu.	Jos et halua käyttää Bosch Smart Home -järjestelmääsi kodin ulkopuolelta, voit deaktivoida kaukokäytön Bosch Smart Home -sovelluksessa.
Vilkkuu punaisena	Yhteyden muodostaminen Bosch-pilvipalveluun epäonnistui ja Bosch Smart Home -järjestelmän kaukokäyttö ei ole tällä hetkellä mahdollista.	Irrota Smart Home -ohjain virtaverkosta ja liitä se uudelleen. Jos LED vilkkuu jälleen punaisena, tarkista internetyhteys.

Asennusohjeet

- ▲ Suunnittelussa, asennuksessa, käytössä ja kunnossapidossa on noudatettava kulloisenkin maan sovellettavia standardeja ja direktiivejä.
- ❶ Ohjainta voi käyttää vaaka-asennossa tai seinään asennettuna.
- ▲ Ota asennuspaikkaa valittaessa ja porattaessa huomioon sähköjohtojen reititys ja olemassa olevat talojohdot.
- ▲ Huomioi tuotteessa olevat lisäohjeet.
- ▲ Asenna liitettävien laitteiden johdot aina sillä tavoin, että niistä ei voi aiheutua vaaraa ihmisille tai eläimille. Huomioi tuotteessa olevat lisäohjeet.
- ❶ Sähkölaitteissa (Smart Home -hubi, reitittimet, verkkolaitteet jne.) voi esiintyä esimerkiksi radiohäiriöitä, jos niiden välinen etäisyys on alle metrin. Jos sellaisia esiintyy, lisää laitteiden välistä etäisyyttä.
- ❶ Ruuveja ja tulppia ei toimiteta mukana. Suosituksena ovat kupu- tai lieriökantaruuvit, joiden kannan halkaisija on enintään 8 mm ja kannan korkeus enintään 4 mm.

Käyttöönotto

Liitä verkkojohto ohjaimen verkkoliitännään (9) ja WLAN-reitittimen vapaaseen LAN-porttiin. Liitä seuraavaksi mukana toimitetun verkkolaitteen johto ohjaimen virtaliitännään (10). Liitä verkkolaite lopuksi vapaaseen pistorasiaan. Til-LEDit (2, 3, 4) ilmaisevat alustuksen tilan käynnistämisen jälkeen vilkkukoodeilla (katso tuotteen yleiskuvaus).

- ❶ Kun yhdistät ohjaimen ensimmäistä kertaa internetiin, se etsii automaattisesti ohjelmistopäivityksiä. Jos päivitys on tarpeen, ohjain lataa ja asentaa sen automaattisesti. Tämä saattaa kestää jopa yli 30 minuuttia. Ohjainta ei voi ottaa käyttöön tänä aikana. Älä erota ohjainta virtaliitännästä missään vaiheessa prosessia.
- ❶ Smart Home -ohjain II edellyttää paikallisessa verkossa IPv4-protokollaa. Tämä on yleensä reitittimen vakiomääritys.

Lataa sovellus ”Bosch Smart Home” sovelluskaupastasi. Tarvitset sen koko asennusta, konfigurointia ja käyttöä varten.



📍 Jotta voisit tehdä ohjaimen asetukset, mobiililaitteesi on oltava samassa verkossa.

Käynnistä Bosch Smart Home -sovellus ja noudata ohjeita.

Bosch Smart Home -järjestelmää voi käyttää myös muilta mobiililaitteilta. Asenna tätä varten Bosch Smart Home -sovellus kyseiselle toiselle mobiililaitteelle ja noudata sovelluksen ohjeita.

📺 Käytä lisäapuna Bosch Smart Home -ohjaimen asennuksessa, asennuksessa, käyttöönotossa ja tehdasasetusten palauttamisessa myös verkkosivustollamme olevia selittäviä videoita:

→ <https://www.bosch-smarthome.com/rom/controller-2>

Palauttaminen tehdasasetuksiin


Smart Home -ohjaimen tehdasasetukset voi palauttaa kahdella tavalla:

1. Palauttaminen Bosch Smart Home -sovelluksen kautta
Valitse sovelluksessa ”Lisää”, ”Järjestelmä” ja sitten ”Tehdasasetukset”.
Noudata ohjeita.
 2. Palauttaminen palautuspainikkeella
Paina palautuspainiketta (5), kunnes etupuolen LEDit (2, 3, 4) vilkkuvat punaisina, vapauta painike hetkeksi ja paina sitä uudelleen, kunnes LEDit palavat keltaisina. Tämän jälkeen laite käynnistyy uudelleen. Huomaa, että ohjaimen käyttövalmiuden palauttamisessa voi kestää joitakin minutteja.
- 📍 Kun Smart Home -ohjaimen tehdasasetukset palautetaan (sovelluksella tai palautuspainikkeella), tehdasasetukset palautetaan vain Smart Home -ohjaimeen. Kaikkien aiemmin yhdistettyjen Smart Home -päätelaitteiden tehdasasetukset on ohjaimen palautuksen jälkeen palautettava manuaalisesti.

Huolto ja puhdistus


Laite on huoltovapaa. Jätä sen korjaaminen alan ammattilaiselle. Puhdista laite pehmeällä, puhtaalla, kuivalla ja nukkaamattomalla liinalla. Älä käytä puhdistamiseen liuotinpitaisia puhdistusaineita.

Yksinkertaistettu vaatimustenmukaisuusvakuutus

 Robert Bosch Smart Home GmbH vakuuttaa täten, että tyypin Bosch Smart Home BSHC-2 radiolaitteistojärjestelmä on direktiivin 2014/53/EU vaatimusten mukainen. EU-vaatimustenmukaisuusvakuutuksen koko teksti on saatavilla osoitteessa:

→ <https://eu-doc.bosch.com>

Ympäristönsuojelu ja hävittäminen

 Tämä symboli tarkoittaa, että tuote on hävitettävä erillään kotitalousjätteestä. Loppukäyttäjänä olet velvollinen hävittämään tuotteen erikseen, esimerkiksi toimittamalla sen viralliseen keräyspisteeseen, asiaa koskevien kansallisten määräysten mukaisesti.

Lajittelemalla jätteen niiden syntypaikalla edistät merkittävästi ympäristön ja ihmisten terveyden suojelua, sillä vanhojen laitteiden asianmukaisella käsittelyllä vältetään toisaalta vaarallisten aineiden aiheuttamat mahdolliset kielteiset vaikutukset ja toisaalta vähennetään raaka-aineiden kulutusta kierrättämällä niitä.

Huomaa myös, että jätteiden syntymisen ehkäiseminen on vielä arvokkaampi panos ympäristönsuojeluun- Mikäli mahdollista, laitteen käytön jatkamisen tai korjaamisen lisäksi myös luovuttaminen toiselle käyttäjälle on ekologisesti arvokas vaihtoehto hävittämiselle.

Myös tuotteen palauttaminen jälleenmyyjälle on mahdollista, jos jälleenmyyjä tarjoutuu ottamaan tuotteen vapaaehtoisesti takaisin tai jos hänellä on lakisääteinen velvollisuus tehdä niin.

Huomaa, että olet itse vastuussa kaikkien laitteella olevien tietojen, erityisesti luottamuksellisten ja henkilökohtaisten tietojen, poistamisesta.

Avoimen lähdekoodin ohjelmisto

Tässä Bosch Smart Home -tuotteessa käytetään avoimen lähdekoodin ohjelmistoa. Voit hankkia lisenssitiedot kahdella tavalla:

1. Suoraan Smart Home -ohjaimesta: Työnnä tätä varten tyhjä USB-tikku laitteen takapuolella olevaan USB-liitäntään. Lisenssitiedot ja muut tuotetiedot tallennetaan automaattisesti tikulle.
2. Internetistä osoitteesta
→ <https://www.bosch-smarthome.com/rom/open-source-software>

Communication between iPhone, iPad, Apple Watch, HomePod, HomePod mini, or Mac and the HomeKit-enabled Smart home controller is secured by HomeKit technology.

Tekniset tiedot

Laitteen tyyppinimike	BSHC-2
IP-luokka	IP20
Ympäristönlämpötila	0 °C...+40 °C
Suurin sallittu ilmankosteus	85 % (tiivistymätön)
Kotelon mitat (L × K × S)	100 × 100 × 29 mm
Paino	110 g
Syöttöjännite	5 V _{DC}
Enimmäisvirrankulutus	2 A
Tyypillinen virrankulutus	0,4 A
Radioprotokolla	ZigBee 3.0
Radiotaajuusalue	2,4 – 2,4835 GHz
Suurin lähetysteho	10 dBm
Radiokantama esteettömässä ympäristössä	< 100 m
Ohjelmistoluokka	A
Vastaanotinluokka	2
Verkkoliitäntä	RJ45; porttinopeus 10/100 Mbit/s

Oikeus teknisiin muutoksiin pidätetään

Varaosat/tarvikkeet

Tietoa saatavilla olevista varaosista tai tarvikkeista saat osoitteesta:

→ <https://www.bosch-smarthome.com/rom/spareparts>

Indhold

→ Produktbeskrivelse	95
→ Beskrivelse af symbolerne	95
→ Sikkerhedshenvisninger	96
→ Henvisninger	97
→ Produktoversigt	98
→ Monteringshenvisninger	100
→ Ibrugtagning	100
→ Nulstilling til fabriksindstillinger	101
→ Vedligeholdelse og rengøring	102
→ Forenklet overensstemmelseserklæring	102
→ Miljøbeskyttelse og bortskaffelse	102
→ Open Source-software	103
→ Tekniske data	103
→ Reservedele/tilbehør	103

Produktbeskrivelse

Smart Home-styreenhed II beskytter som dit systems hjerte dine private data og styrer kommunikationen mellem app'en og alle enheder.

Beskrivelse af symbolerne



OBS!
Henvisning til farer



Bemærk:
Yderligere vigtige oplysninger



Henvisning til monteringsvideo

⚠ Sikkerhedshenvisninger

- ▶ Læs hele denne betjeningsvejledning før montering eller ibrugtagning af enheden, og vær især opmærksom på henvisninger til farer.
- ▶ Opbevar betjeningsvejledningen under hele enhedens brugstid.
- ▶ Brandfare pga. elektrisk strøm! Der er brandfare, hvis eltilslutningen ikke bruges i overensstemmelse med den tiltænkte anvendelse. Brug kun produktet med den specificerede, godkendte strømforsyning.
- ▶ Enheden må kun tilsluttes en let tilgængelig netstikdåse. Ved fare skal netstikket trækkes ud.
- ▶ Enheden er ikke et legetøj! Lad ikke børn lege med den. Efterlad ikke emballagematerialet uden opsyn. Plastfolie og små dele kan blive til farligt legetøj for børn.
- ▶ Denne enhed kan bruges af børn fra 8 år samt personer med nedsatte fysiske, sensoriske eller mentale evner eller mangel på erfaring eller viden, hvis de er under opsyn eller er blevet instrueret i sikker brug af enheden og forstår de farer, der kan skyldes brugen.
- ▶ Ved fjernstyring eller automatisk styring af en enhed kan det pga. eksterne omstændigheder ikke altid garanteres, at kommandoerne faktisk udføres eller at den korrekte enhedsstatus vises i appen og på andre Smart Home-enheders display. Det kan forårsage materielle skader og/eller personskader. Sørg derfor efter bedste evne for, at ingen personer udsættes for fare på tidspunktet for den fjernstyrede betjening eller den automatiserede styring. Vær særligt omhyggelig ved opsætning hhv. tilpasning af en fjernstyring eller automatiseret styring, og kontrollér den ønskede funktionsmåde med regelmæssige mellemrum.
- ▶ Af hensyn til sikkerhed og godkendelse (CE/UKCA) er egenhændig ombygning og/eller ændring af enheden ikke tilladt.
- ▶ Ved materielle skader eller personskader, der forårsages af forkert håndtering eller manglende overholdelse af sikkerhedshenvisningerne, påtager vi os ingen hæftelse. I sådanne tilfælde bliver alle lovbestemte garantikrav ugyldige! Vi påtager os ingen hæftelse for følgeskader.
- ▶ Enheden må ikke bruges, hvis den har synlige udvendige skader, f.eks. på huset, betjeningslementerne eller tilslutningsstikkene, eller en funktionsfejl. I tilfælde af tvivl bedes du kontakte vores serviceafdeling.
- ▶ Åbn ikke enheden. Den indeholder ingen dele, der skal vedligeholdes af brugeren. I tilfælde af fejl skal enheden kontrolleres af fagpersonale.

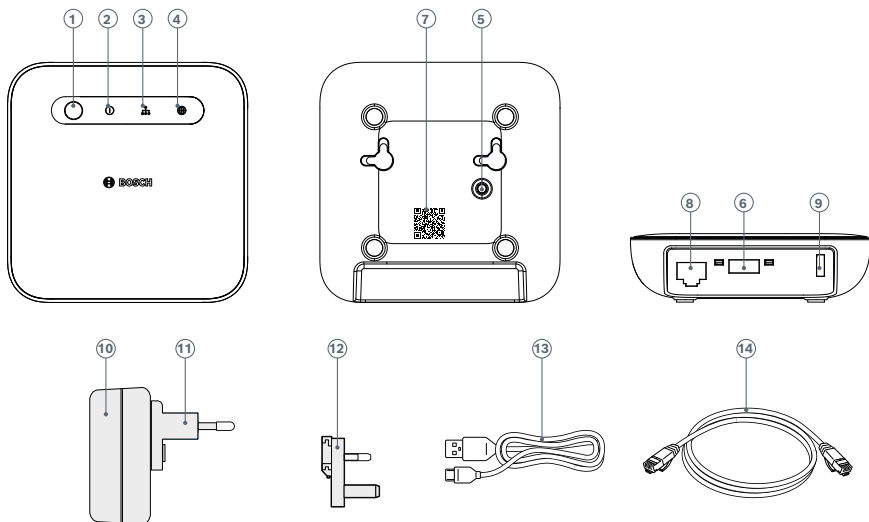
↑ Indhold

- ▶ Enheden må kun bruges indendørs og ikke udsættes for påvirkninger, der skyldes fugtighed, vibrationer, konstant sol- eller anden varmestråling, ekstrem kulde eller mekaniske belastninger.
- ▶ Brug kun enheden sammen med originalkomponenter og anbefalede partnerprodukter fra Bosch.

📌 Henvisninger

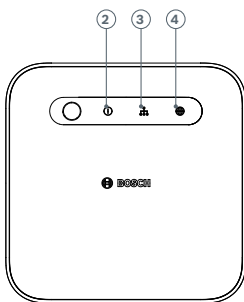
- ▶ Rækkevidden i bygninger kan afvige kraftigt fra den, der kan opnås i fri luft. Foruden sendeeffekten og modtagerens modtagelsesegenskaber spiller miljøpåvirkninger som f.eks. luftfugtighed og strukturelle forhold på stedet en vigtig rolle.
- ▶ Enheden er kun egnet til anvendelse i boliglignende omgivelser.
- ▶ Enheden er udelukkende beregnet til privat brug.

Produktoversigt



Pos.	Betegnelse
1	Funktionstast
2	LED for tænd/sluk
3	Netværks-LED
4	LED for cloud
5	Nulstillingstast
6	USB-tilslutning
7	QR-kode
8	Netværkstilslutning (RJ45)
9	Tilslutning forsyningsspænding (USB-C)
10	Netdel (USB-A-udgang, 5 V _{jævnstrøm} , maks. 2 A)
11	EU-adapter
12	UK-adapter
13	Netværkskabel 1,5 m (USB-A til USB-C)
14	Netværkskabel (RJ45)

Status-LED'erne (2, 3, 4) viser styreenhedens tilstand ved hjælp af blinkende koder.



LED for tænd/sluk	Status	Anbefalet handling
Blinker gult	Enhed starter op	Vent, indtil enheden er startet helt op.
Lyser grønt	Enheden er startet op	Ingen
Blinker rødt	Opstart mislykkedes	Kobl Smart Home-styreenheden fra strømmen og tilslut den igen. Hvis LED'en igen blinker rødt, kontrolleres internetforbindelsen; slut om muligt styreenheden til et andet netværk.
Netværks-LED	Status	Anbefalet handling
Blinker gult	Netværksforbindelse søges	Ingen
Lyser grønt	Netværksforbindelse er oprettet	Ingen
Blinker rødt	Netværksforbindelse mislykkedes	Kontrollér indstillingerne for dit netværk.
LED for cloud	Status	Anbefalet handling
Blinker gult	Opdatering fra Bosch-Cloud downloades, eller data udveksles gennem en tunnelforbindelse.	Ingen
Lyser grønt	Fjernadgang ved hjælp af Bosch-Cloud er aktiveret og oprettet.	Hvis man ikke vil have adgang til sit Smart Home-system, når man er ude af huset, kan fjernadgang deaktiveres i Smart Home App.
Blinker rødt	Bosch-Cloud-forbindelsen er mislykkedes, og fjernadgang til dit Bosch Smart Home-system er ikke mulig i øjeblikket.	Kobl Smart Home-styreenheden fra strømmen og tilslut den igen. Hvis LED'en blinker rødt igen, kontrolleres internetforbindelsen.

Monteringshenvvisninger

- ▲ Ved planlægning og opsætning, drift og vedligeholdelse skal landets relevante standarder og direktiver overholdes.
- ❶ Styreenheden kan anvendes liggende eller monteret på væggen.
- ▲ Ved valg af monteringssted og boring skal man være opmærksom på føringen af elledninger hhv. eksisterende forsyningsledninger.
- ▲ Vær også opmærksom på yderligere henvvisninger på produktet.
- ▲ Tilsluttede enheders kabler skal altid føres sådan, at de ikke kan være til fare for mennesker eller dyr. Vær også opmærksom på yderligere henvvisninger på produktet.
- ❶ Elektroniske enheder (Smart Home-hubs, routere, strømforsyninger osv.) kan nogle gange skabe radiointerferens, hvis de er mindre end en meter fra hinanden. I tilfælde af radiointerferens vælges en større afstand mellem enhederne.
- ❶ Skruer og rawlplugs medfølger ikke. Det anbefales at bruge skrue med hvælvet undersænkhead eller cylinderhovedskruer med en hoveddiаметer på højst 8 mm og en hovedhøjde på højst 4 mm.

Ibrugtagning

Sæt netværkskablet ind i styreenhedens netværkstilslutning (9) og en ledig LAN-port på din WLAN-router. Sæt nu kablet fra den medfølgende strømforsyning i stikket på styreenhedens strømforsyning (10). Sæt derefter stikket på strømforsyningen i en ledig stikkontakt. Status-LED'erne (2, 3, 4) viser initialiseringsstatus efter start ved hjælp af blinkende koder (se produktoversigten).

- ❶ Når styreenheden forbindes med internettet for første gang, søger den automatisk efter softwareopdateringer. Hvis der er brug for en opdatering, downloades og installeres den automatisk af styreenheden. Denne proces kan godt tage mere end 30 minutter. Ibrugtagning af styreenheden er mulig i denne periode. Styreenheden må ikke kobles fra strømtilslutningen under hele processen!
- ❶ Smart Home-styreenhed II kræver IPv4 i det lokale netværk. Under normale omstændigheder er dette din routers standardkonfiguration.

Download appen „Bosch Smart Home“ fra din App Store. Du har brug for den til hele installationen, konfigurationen og betjeningen.



- ❶ For opsætningen af styreenheden skal din mobile enhed befinde sig i samme netværk.

Start Bosch Smart Home App, og følg anvisningerne.

Bosch Smart Home-systemet kan bruges af yderligere mobile enheder. Installer til dette formål først Bosch Smart Home App på den ekstra mobile enhed, og følg anvisningerne i app'en.

- Som yderligere hjælp til montering, installation, ibrugtagning og gendannelse af fabriksindstillingerne af Bosch Smart Home-styreenheden kan man også bruge de forklarende videoer og yderligere oplysninger på vores website:

→ <https://www.bosch-smarthome.com/rom/controller-2>

Nulstilling til fabriksindstillinger

Smart Home-styreenheden kan nulstilles til fabriksindstillingerne på to måder:

1. Nulstilling via Bosch Smart Home app
Gå i appen til „Mere“, derefter „System“, og vælg derefter „Fabriksindstillinger“. Følg anvisningerne.
 2. Nulstilling af nulstillingstasten
Tryk på nulstillingstasten (5), indtil status-LED'erne (2, 3, 4) på forsiden blinker rødt, slip tasten et øjeblik og tryk på den igen, indtil LED'erne lyser gult. Derefter genstarter enheden. Vær opmærksom på, at det kan tage nogle minutter, inden styreenheden er klar til drift igen.
- ❶ Når Smart Home-styreenheden nulstilles til fabriksindstillingerne (via app eller nulstillingsknap), er det kun Smart Home-styreenheden, der nulstilles. Alle de tidligere integrerede Smart Home-slutenheder skal nulstilles manuelt efter nulstilling af styreenheden.

Vedligeholdelse og rengøring


Enheden er vedligeholdelsesfri. Reparation skal overlades til fagpersonale. Rengør enheden med en blød, ren, tør og trævlefri klud. Opløsningsmiddelholdige rengøringsmidler må ikke bruges til rengøring.

Forenklet overensstemmelseserklæring

CE Hermed erklærer Robert Bosch Smart Home GmbH, at radioanlægstypen Bosch Smart Home BSHC-2 er i overensstemmelse med direktiv 2014/53/EU. EU-overensstemmelseserklæringens fuldstændige tekst er tilgængelig på følgende internetadresse:

→ <https://eu-doc.bosch.com>

Miljøbeskyttelse og bortskaffelse

 Dette symbol betyder, at produktet og batterierne skal bortskaffes adskilt fra husholdningsaffald. Som slutbruger er du forpligtet til at sørge for særskilt indsamling af produktet i overensstemmelse med de respektive nationale bestemmelser, f.eks. ved aflevering til et officielt indsamlingssted.

Med den særskilte indsamling yder du et værdifuldt bidrag til beskyttelsen af miljøet og menneskets sundhed, da man ved hjælp af korrekt behandling af gamle enheder på den ene side undgår potentielt negative indvirkninger, der skyldes tilstedeværelse af farlige stoffer, mens råstoffer på den anden side skånes ved at de genindvindes.

Vær desuden opmærksom på, at affaldsforebyggelse yder et endnu mere værdifuldt bidrag til miljøbeskyttelsen. Foruden fortsat brug ved dig selv eller reparation er derfor, såfremt muligt, også videregivelse til sekundære brugere et økologisk værdifuldt alternativ til bortskaffelse.

Også returnering i handelen er mulig, såfremt forhandleren tilbyder returnering frivilligt eller er forpligtet til det ved lov.

Vær opmærksom på, at du selv er ansvarlig for sletning af alle data, især fortrolige og personrelaterede, på enheden.

Open Source-software

Dette Bosch Smart Home-produkt benytter sig af open source-software. Du kan få licensoplysningerne på to måder:

1. Direkte gennem Smart Home-styreenheden: Sæt til dette formål et tomt USB-stick ind i USB-grænsefladen på enhedens bagside. Licensoplysningerne og andre produktoplysninger gemmes automatisk på USB-sticket.
2. Online på
→ <https://www.bosch-smarthome.com/rom/open-source-software>

Communication between iPhone, iPad, Apple Watch, HomePod, HomePod mini, or Mac and the HomeKit-enabled Smart home controller is secured by HomeKit technology.

Tekniske data

Enhedens typebetegnelse	BSHC-2
Beskyttelsesmåde	IP20
Omgivelsestemperatur	0 °C ... +40 °C
Maks. luftfugtighed	85 % (ikke kondenserende)
Husets mål (B × H × D)	100 × 100 × 29 mm
Vægt	110 g
Forsyningsspænding	5 V _{jævnstrøm}
Strømforbrug højst	2 A
Strømforbrug typisk	0,4 A
Radioprotokol	ZigBee 3.0
Radiofrekvensbånd	2,4 – 2,4835 GHz
Maks. sendeeffekt	10 dBm
Radiatorækkevidde i frit felt	< 100 m
Softwareklasse	A
Modtagerkategori	2
Netværkstilslutning	RJ45; porthastighed 10/100 Mbit/s

Ret til tekniske ændringer forbeholdes

Reservedele/tilbehør

Oplysninger om disponible reservedele eller tilbehør finder man på:

→ <https://www.bosch-smarthome.com/rom/spareparts>

Innhold

→ Produktbeskrivelse	105
→ Beskrivelse av symbolene	105
→ Sikkerhetsanvisninger	106
→ Merknader	107
→ Produktoversikt	108
→ Monteringsanvisninger	110
→ Idriftsettelse	110
→ Tilbakestilling til fabrikkinnstillinger	111
→ Rengjøring og vedlikehold	112
→ Forenklet samsvarserklæring	112
→ Miljøvern og avfallshåndtering	112
→ Programvare med åpen kildekode	113
→ Tekniske data	113
→ Reservedeler/tilbehør	113

Produktbeskrivelse

Smart Home-styreenhet II er knutepunktet i systemet som styrer kommunikasjonen mellom appen og alle enheter og beskytter dine private data.

Beskrivelse av symbolene



Obs!
Gjør oppmerksom på farer



Merk:
Viktig tilleggsinformasjon



Henvisning til installasjonsvideo

⚠ Sikkerhetsanvisninger

- ▶ Les gjennom denne bruksanvisningen helt før du installerer eller tar i bruk enheten, og legg spesielt merke til fareadvarslene.
- ▶ Ta vare på bruksanvisningen så lenge enheten er i bruk.
- ▶ Brannfare på grunn av elektrisk strøm! Ved ikke forskriftsmessig bruk av den elektriske tilkoblingen er det brannfare. Bruk produktet kun med den spesifiserte, firlitete nettdelen.
- ▶ Enheten må bare kobles til en lett tilgjengelig stikkontakt. Trekk ut strømstøpset i tilfelle fare.
- ▶ Enheten er ikke noe leketøy! Ikke la barn leke med den. Ikke la emballasjematerialet ligge og slenge. Plastfolie og smådeler kan bli farlige leketøy for barn.
- ▶ Denne enheten kan brukes av barn som har fylt 8 år samt av personer med reduserte fysiske, sensoriske eller mentale evner eller mangel på erfaring og kunnskap hvis de er under oppsyn eller har fått opplæring i sikker bruk av enheten og forstår farene den medfører.
- ▶ Ved fjernstyring eller automatisert styring av enheter kan dessuten eksterne omstendigheter føre til at det ikke alltid er garantert at kommandoer faktisk utføres, eller at korrekt enhetsstatus vises i appen eller på andre Smart Home-displayenheter. Det kan føre til materielle skader og/eller personskader. Forsikre deg derfor så godt som mulig om at ingen personer settes i fare på tidspunktet til fjernbetjeningen eller den automatiserte styringen. Vær spesielt påpasselig med justering eller tilpasning av en fjernstyring eller automatisert styring, og kontroller regelmessig om de fungerer som de skal.
- ▶ Av hensyn til sikkerhet og godkjenning (CE/UKCA) er det ikke tillatt å bygge om på og/eller forandre enheten på egen hånd.
- ▶ Vi påtar oss ikke noe ansvar for materielle skader eller personskader som forårsakes av feil håndtering eller av at sikkerhetsanvisninger ikke følges. I slike tilfeller blir ethvert garantikrav ugyldig! Vi påtar oss ikke noe ansvar for følgeskader.
- ▶ Ikke bruk enheten hvis den har åpenbare skader, f.eks. på huset, på betjeningselementer eller på tilkoblingskontaktene, eller en funksjonssvikt. Kontakt vår kundeservice om du er i tvil.
- ▶ Ikke åpne enheten. Den inneholder ingen deler som skal vedlikeholdes av brukeren. Få en fagperson til å kontrollere enheten i tilfelle feil.

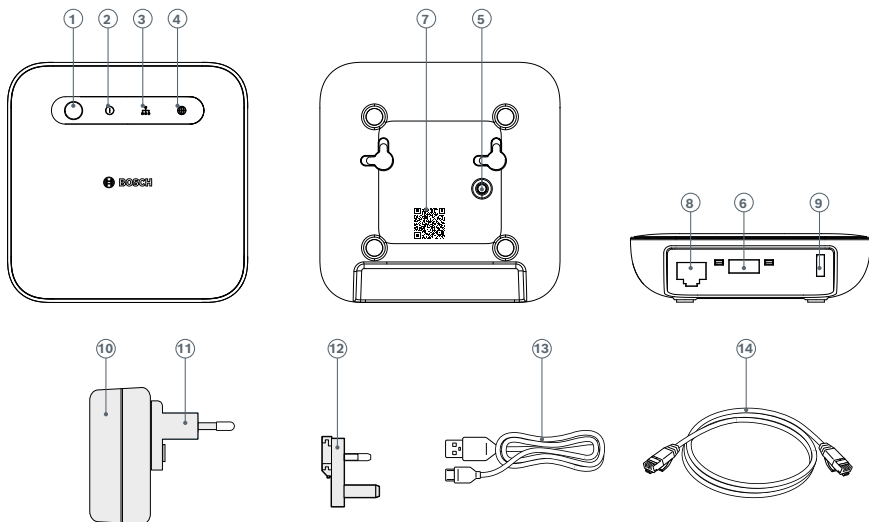
↑ Innhold

- ▶ Bruk enheten bare innendørs, og ikke utsett den for fuktighet, vibrasjoner, konstant sollys eller annen varmestråling, sterk kulde eller mekaniske belastninger.
- ▶ Bruk enheten bare sammen med originale komponenter og anbefalte partnerprodukter fra Bosch.

📌 Merknader

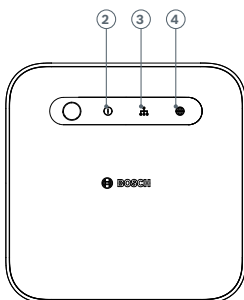
- ▶ Rekkevidden i bygninger kan avvike kraftig fra rekkevidden ved fri sikt. I tillegg til sendereffekten og mottaksegenskapene til mottakerne spiller omgivelsesforhold, som luftfuktighet i tillegg til bygningsforhold på stedet, en viktig rolle.
- ▶ Enheten egner seg bare for bruk i boliger og lignende omgivelser.
- ▶ Enheten er utelukkende beregnet på privat bruk.

Produktoversikt



Pos.	Betegnelse
1	Funksjonsknapp
2	Power LED
3	Nettverk LED
4	Cloud LED
5	Tilbakestillingsknapp
6	USB-kontakt
7	QR-kode
8	Nettverkskontakt (RJ45)
9	Tilkobling forsyningsspenning (USB-C)
10	Strømadapter (USB-A utgang, 5 V _{DC} , 2 A maks.)
11	EU-adapter
12	UK-adapter
13	Nettkabel 1,5 m (USB-A på USB-C)
14	Nettverkskabel (RJ45)

Status-LED-ene (2, 3, 4) viser tilstanden til styreenheten via blinkekoder.



Power LED	Status	Tiltaksanbefaling
Blinker gult	Enhet starter opp	Vent til enheten er helt ferdig med oppstart.
Lyser grønt	Enhet er ferdig med oppstart	Ingen
Blinker rødt	Oppstart mislykket	Koble Smart Home-styreenhet fra strømmen og koble til igjen. Hvis LED-en blinker rødt igjen, sjekk internettforbindelse; koble styreenheten til et annet nettverk hvis mulig.
Nettverk LED	Status	Tiltaksanbefaling
Blinker gult	Søker etter nettverk	Ingen
Lyser grønt	Nettverksforbindelse opprettet	Ingen
Blinker rødt	Nettverksforbindelse mislykket	Kontroller innstillingene til ditt nettverk.
Cloud LED	Status	Tiltaksanbefaling
Blinker gult	Oppdatering lastes ned fra Bosch-skyen eller data utveksles over datatunnel.	Ingen
Lyser grønt	Fjerntilgang via Bosch-skyen er aktivert og opprettet.	Hvis du ikke ønsker å ha tilgang til ditt Smart Home-system utenfra, kan du deaktivere fjerntilgangen i Smart Home-appen.
Blinker rødt	Bosch-skyforbindelse mislykket, fjerntilgang til ditt Bosch Smart Home-system er ikke mulig nå.	Koble Smart Home-styreenhet fra strømmen og koble til igjen. Hvis LED blinker rødt igjen, sjekk internettforbindelse.

Monteringsanvisninger

- ▲ Følg de relevante standardene og lovene i landet ditt ved planlegging og innretting, drift og reparasjon.
- ❶ Styreenheten kan brukes liggende eller montert på veggen.
- ▲ Ved valg av monteringssted og boring må du ta hensyn til skjulte elektriske kabler og andre forsyningsledninger.
- ▲ Legg også merke til informasjon på produktet.
- ▲ Legg kablene til tilkoblede enheter alltid slik at de ikke kan bli en fare for mennesker eller dyr. Legg også merke til informasjon på produktet.
- ❶ Elektroniske enheter (Smart Home hub-er, rutere, strømadaptere osv.) kan oppleve radioforstyrrelser hvis de er mindre enn én meter fra hverandre. Hvis det forekommer, velg en større avstand mellom enhetene.
- ❶ Skruer og plugg er ikke med i leveransen. Linse- eller sylindrhodeskruer med en maksimal hodediameter på 8 mm og en maksimal høyde på 4 mm anbefales.

Idriftsettelse

Plugg nettverkskabelen i nettverkskontakten (9) på styreenheten og i en fri LAN-port på din WLAN-ruter. Plugg nå kabelen til den medfølgende strømadapteren inn i forsyningsstilkoblingen (10) på styreenheten. Sett deretter strømadapteret i en ledig stikkontakt. Status-LED-ene (2, 3, 4) viser initialiseringsstatus etter oppstart via blinkekoder (se produktoversikt).

- ❶ Hvis du har koblet styreenheten til internett for første gang, søker den automatisk etter programvare-oppdateringer. Hvis en oppdatering er nødvendig, laster styreenheten den automatisk ned og installerer den. Denne prosessen kan ta 30 minutter. Det er ikke mulig å ta styreenheten i drift imens. Pass på å ikke koble styreenheten fra strømmen under denne prosessen!
- ❶ Smart Home-styreenhet II trenger Ipv4 i det lokale nettverket Dette er vanligvis standardkonfigurasjonen til din ruter.

Last ned «Bosch Smart Home»-appen fra din appbutikk. Du trenger den for hele installasjonen, konfigurasjonen og betjeningen.



- ❶ For konfigurasjon av styreenheten må din mobile enhet være koblet til samme nettverk.

Start Bosch Smart Home-appen og følg anvisningene.

Bosch Smart Home-systemet kan brukes av flere mobile enheter. Til dette laster du først ned Bosch Smart Home-appen på den andre mobile enheten og følger anvisningene i appen.

- Du får ekstra hjelp ved montering, installasjon, idriftsettelse og tilbakestilling til fabrikkinnstillinger av Bosch Smart Home-styreenheten ved å se på de forklarende videoene og tilleggsinformasjon på nettsiden vår:
→ <https://www.bosch-smarthome.com/rom/controller-2>

Tilbakestilling til fabrikkinnstillinger


Du kan sette Smart Home-styreenheten tilbake til fabrikkinnstillingene på to måter:

1. Tilbakestill via Bosch Smart Home-app
Gå i appen til «Mer», deretter «System» og velg til slutt «Fabrikkinnstillinger». Følg anvisningene.
 2. Tilbakestilling med tilbakestillingsknapp
Trykk på tilbakestillingsknappen (5) til status-LED-ene (2, 3, 4) på fronten blinker rødt, slipp kort og trykk og hold igjen til LED-ene blinker gult. Deretter starter enheten på nytt. Husk, det kan ta noen minutter før styreenheten er klar til bruk igjen.
- ❶ Når du tilbakestiller Smart Home-styreenhet til fabrikkinnstillinger (via app eller tilbakestillingsknapp), er det bare Smart Home-styreenhet som tilbakestilles. Alle tidligere integrerte Smart Home endeutstyr bør tilbakestilles manuelt etter tilbakestilling av styreenheten.

Rengjøring og vedlikehold


Enheten er vedlikeholdsfri. Overlat reparasjoner til fagfolk. Rengjør enheten med en myk, ren, tørr og lofri klut. Ikke bruk løsemiddelholdige rengjøringsmidler til rengjøring.

Forenklet samsvarserklæring

 Robert Bosch Smart Home GmbH erklærer med dette at radioutstyretypen Bosch Smart Home BSHC-2 er i samsvar med direktiv 2014/53/EU. Du finner den fullstendige teksten til EU-samsvarserklæringen på følgende internettsadresse:

→ <https://eu-doc.bosch.com>

Miljøvern og avfallshåndtering

 Dette symbolet betyr at dette produktet ikke skal kastes i husholdningsavfallet. Som sluttbruker er du forpliktet til å levere produktet til et egnet sted i tråd med avfallsforskriftene i ditt land, for eksempel til et kommunalt returpunkt.

Gjennom korrekt avfallssortering som el-avfall gir du et verdifullt bidrag til miljø og helse, fordi du på den ene siden skåner miljøet for den negative effektene av mulige farlige stoffer i avfallet, og på den andre siden sparer verdifulle råstoffer gjennom resirkulering.

Merk også at du gir et enda mer verdifullt bidrag til miljøvernet ved å la så lite som mulig gå i søpla. Hvis mulig, bør du vurdere å bruke enheten selv, reparere den eller gi den til andre, som et økologisk verdifullt alternativ til å kaste den.

Det er også mulig å levere dem tilbake til butikken, hvis forhandleren tilbyr frivillig retur eller er forpliktet til det etter loven.

Vær klar over at du selv har ansvaret for alle data som blir slettet på enheten, og da særlig fortrolige og personlige data.

Programvare med åpen kildekode

I dette Bosch Smart Home-produktet brukes det åpen-kilde-programvare. Du får lisensinformasjon på to måter:

1. Direkte via Smart Home-styreenheten: Sett en tom USB-minnepinne i USB-grensesnittet på baksiden av enheten. Lisensinformasjonen og mer produktinformasjon lagres automatisk på minnepinnen.
2. På nettsiden
→ <https://www.bosch-smarthome.com/rom/open-source-software>

Communication between iPhone, iPad, Apple Watch, HomePod, HomePod mini, or Mac and the HomeKit-enabled Smart home controller is secured by HomeKit technology.

Tekniske data

Enhetsypebetegnelse	BSHC-2
Kapslingsgrad	IP20
Omgivelsestemperatur	0 °C til +40 °C
Maks. luftfuktighet	85 % (ikke kondenserende)
Ytre dimensjoner (B × H × D)	100 × 100 × 29 mm
Vekt	110 g
Forsyningsspenning	5 V _{DC}
Strømtrekk maks.	2 A
Strøm typisk	0,4 A
Trådløs protokoll	ZigBee 3.0
Radiofrekvensbånd	2,4 – 2,4835 GHz
Maks. sendereffekt	10 dBm
Trådløs rekkevidde ved fri sikt	< 100 m
Programvareklasse	A
Mottakerkategori	2
Nettverkskontakt	RJ45; porthastighet 10/100 Mbit/s

Med forbehold om tekniske endringer

Reservedeler/tilbehør

Du får informasjon om tilgjengelige reservedeler og tilbehør på:
→ <https://www.bosch-smarthome.com/rom/spareparts>



Service information

🏠 Robert Bosch Smart Home GmbH
Schockenriedstraße 17
70565 Stuttgart-Vaihingen
Germany

✉ service@bosch-smarthome.com

@ www.bosch-smarthome.com/service



Heizkörper- Thermostat II Kurzanleitung

Produktbeschreibung

Das intelligente Heizkörper-Thermostat steuert das Ventil am Heizkörper, um Ihnen mehr Komfort bei der Temperaturregelung zu bieten.

Beschreibung der Symbole



Achtung!
Hinweis auf Gefahren



Hinweis:
Zusätzliche wichtige Information



Hinweis auf Installationsvideo

⚠ Sicherheitshinweise

- ▶ Gebrauchte Batterien nicht aufladen bzw. nicht versuchen durch Wärme oder andere Mittel zu reaktivieren. Batterien nicht kurzschließen. Batterien nicht ins Feuer werfen!
Es besteht Explosionsgefahr!

- ▶ Beim Einlegen der Batterien auf richtige Polung achten! Nur Batterien des gleichen Typs verwenden. Erschöpfte Batterien müssen umgehend aus dem Gerät genommen werden. Batterien auch aus dem Gerät nehmen, wenn es längere Zeit nicht benutzt wird.

Erhöhte Auslaufgefahr!

- ▶ Das Gerät ist kein Spielzeug! Erlauben Sie Kindern nicht damit zu spielen. Lassen Sie das Verpackungsmaterial nicht achtlos liegen. Plastikfolien und Kleinteile können für Kinder zu einem gefährlichen Spielzeug werden.
- ▶ Kleine Zellen und Batterien, die verschluckt werden könnten, außerhalb der Reichweite von Kindern aufbewahren. Verschlucken kann zu Verbrennungen, Perforation von Weichgewebe und Tod führen. Schwere Verbrennungen können innerhalb von 2 h nach dem Verschlucken auftreten. Im Falle des Verschluckens einer Zelle oder Batterie ist sofort ärztliche Hilfe in Anspruch zu nehmen.
- ▶ Bei der Fernsteuerung oder automatisierten Steuerung eines Geräts kann aufgrund externer Umstände nicht jederzeit gewährleistet werden, dass Befehle tatsächlich ausgeführt werden oder der korrekte Gerätestatus in der App und auf anderen Smart Home Anzeigegeräten angezeigt wird. Dadurch kann es zu Sach- und/oder Personenschäden kommen. Vergewissern Sie sich deshalb im bestmöglichen Umfang, dass keine Personen im Moment der ferngesteuerten Bedienung oder der automatisierten Steuerung gefährdet werden. Bitte lassen Sie besondere Sorgfalt bei der Einrichtung bzw. Anpassung einer Fernsteuerung oder automatisierten Steuerung walten und überprüfen Sie in regelmäßigen Abständen die gewünschte Funktionsweise.

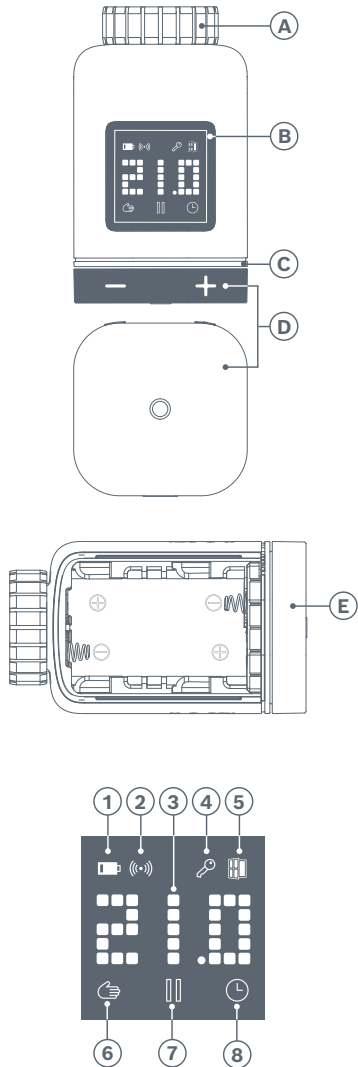
- ▶ Öffnen Sie das Gerät nicht. Es enthält keine durch den Anwender zu wartenden Teile. Im Fehlerfall lassen Sie das Gerät von einer Fachkraft prüfen.
- ▶ Bei Sach- oder Personenschäden, die durch unsachgemäße Handhabung oder Nichtbeachten der Sicherheitshinweise verursacht werden, übernehmen wir keine Haftung. In solchen Fällen erlischt jeder Gewährleistungsanspruch! Für Folgeschäden übernehmen wir keine Haftung.
- ▶ Dieses Gerät kann von Kindern ab 8 Jahren sowie von Personen mit verringerten physischen, sensorischen oder mentalen Fähigkeiten oder Mangel an Erfahrung und Wissen benutzt werden, wenn sie beaufsichtigt oder bezüglich des sicheren Gebrauchs des Gerätes unterwiesen wurden und die daraus resultierenden Gefahren verstehen.
- ▶ Aus Sicherheits- und Zulassungsgründen (CE/UKCA) ist das eigenmächtige Umbauen und/oder Verändern des Gerätes nicht gestattet.
- ▶ Jeder andere Einsatz, als der in dieser Bedienungsanleitung beschriebene, ist nicht bestimmungsgemäß und führt zu Gewährleistungs- und Haftungsausschluss.
- ▶ Verwenden Sie das Gerät nicht, wenn es von außen erkennbare Schäden, z. B. am Gehäuse, an Bedien- oder Anschlusselementen, bzw. eine Funktionsstörung aufweist. Im Zweifelsfall kontaktieren Sie bitte unseren Service.
- ▶ Betreiben Sie das Gerät nur in Innenräumen und setzen Sie es keinem Einfluss von Feuchtigkeit, Vibrationen, übermäßiger Kälte und keinen mechanischen Belastungen aus.
- ▶ Betreiben Sie das Gerät nur in trockener sowie staubfreier Umgebung ohne direkte Sonneneinstrahlung.


- ▶ Verwenden Sie das Gerät nur zusammen mit Originalkomponenten und empfohlenen Partnerprodukten von Bosch.


i Hinweise

- ▶ Die Reichweite in Gebäuden kann stark von der im Freifeld abweichen. Außer der Sendeleistung und den Empfangseigenschaften der Empfänger spielen Umwelteinflüsse, wie Luftfeuchtigkeit neben baulichen Gegebenheiten vor Ort eine wichtige Rolle.
 - ▶ Das Gerät ist nur für den Einsatz in wohnungsähnlichen Umgebungen geeignet.
 - ▶ Das Gerät ist ausschließlich für den privaten Gebrauch gedacht.
 - ▶ Bitte beachten Sie, dass die Regelung der Raumtemperatur über den Heizkörperthermostat auf ein Zweirohrheizsystem mit einer Vor- und Rücklaufleitung pro Heizkörper ausgelegt ist. Eine Verwendung in Einrohrheizsystemen kann aufgrund der Schwankungen in der Vorlauftemperatur zu starken Abweichungen von der eingestellten Temperatur führen.
- ▶ Nutzen Sie als zusätzliche Hilfestellung für Montage, Installation, Inbetriebnahme und Wiederherstellung der Werkseinstellungen Ihres Bosch Smart Home Heizkörper-Thermostats II auch die erklärenden Videos und die Zusatzinformationen auf unserer Website **www.bosch-smarthome.com/rom/radiator-thermostat-2**

Produktübersicht



Pos.	Beschreibung	Erläuterung
A	Anschlussring M 30 × 1,5 mm	Wird auf Heizkörperventil bzw. den Adapter geschraubt.
B	Display	Nur bei Bedienung eingeschaltet
C	Status-LED	Mehrfarbig, ergänzt die Anzeigen im Display
D	Bedienknopf	<ul style="list-style-type: none"> • Drehen in Richtung + oder – , manuelles Einstellen der Solltemperatur • Drücken auf , Bestätigung diverser Bedienvorgänge
E	Batteriefach	Beim Einlegen der Batterien auf richtige Polung achten!

Pos.	Beschreibung	Erläuterung/Status
1	Batteriestatus	Batterieladung gering
2	Funkstatus	Funkverbindung zum Controller
3	Anzeigebereich (Ausrichtung über App einstellbar)	Anzeige Solltemperatur und weiterer Informationen (Stati, Gerätefehler, etc.)
4	Kindersicherung	Bedienung am Gerät sperren/freigeben: 1.  drücken, bis LCK erscheint 2. + oder – betätigen, um Zustand zu ändern 3.  zum Bestätigen
5	Lüftungserkennung	Offenes Fenster erkannt, Ventil geschlossen
6	Raumregelung manuell	Kein Zeitprogramm aktiv, Raumtemperatur wird konstant gehalten
7	Raumregelung pausiert	Raumregelung ist inaktiv (Heizpause), Frostschutz ist gewährleistet
8	Raumregelung automatisch	Raumtemperatur wird nach aktivem Zeitprogramm verändert

Die Status-LED (C) des Heizkörperthermostats ergänzt die Anzeige mit anwendungsspezifischen Blinkcodes.

Status LED	Gerätestatus	Handlungsempfehlung
Blinkt orange	Anlernmodus (ist aktiv) oder Gerät kommuniziert mit dem Controller	Bitte warten Sie
Blinkt grün	Anlernmodus (erfolgreich) oder Vorgang bestätigt	
Blinkt rot	Anlernmodus (nicht erfolgreich) oder Vorgang fehlgeschlagen	Bei erstem Anlernversuch bitte erneut versuchen. Sonst Fehleranzeige auf dem Display beachten und ggf. den Service kontaktieren.

i Im normalen Betrieb sind eine Vielzahl weiterer Blinkfolgen, auch in anderen Farben als in der Tabelle genannt, möglich.

i Das Gerät zeigt Fehler mit Handlungsbedarf im Anzeigebereich (3) an. Eine Übersicht möglicher Fehlercodes finden Sie unter: www.bosch-smarthome.com/rom/radiator-thermostat-2

Montagehinweise

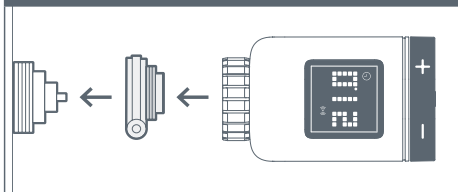
⚠ Sachschaden durch schadhafte Heizungsanlage!
Die Montage des Produkts an schadhafte Heizungsanlagen kann zu Sachschäden am Produkt selbst führen (z. B. durch austretendes Heizwasser). Schäden an den Ventilen oder an der Heizungsanlage durch einen Fachbetrieb beheben lassen. Beachten Sie auch die Wartungsintervalle Ihrer Heizungsanlage inklusive Ventile.

⚠ Bei der Planung und Errichtung, dem Betrieb und der Instandhaltung sind die einschlägigen Normen und Richtlinien des Landes zu beachten.

⚠ Bei erkennbaren Schäden am vorhandenen Thermostat, am Ventil oder an den Heizungsrohren konsultieren Sie bitte einen Fachmann.

- ⚠ Achten Sie darauf, sich beim Anschrauben der Adapter nicht die Finger einzuklemmen!
- i Die Montage des Heizkörperthermostat ist einfach und kann ohne Ablassen von Heizungswasser oder Eingriff in das Heizungssystem erfolgen. Spezialwerkzeug oder ein Abschalten der Heizung sind nicht erforderlich.
- i Für manche Heizungsmodelle benötigen Sie einen der beiliegenden Adapter oder müssen sich einen spezifischen Adapter im Handel besorgen. Ein detaillierte Liste der kompatiblen Heizkörperventile und Hinweis zu erforderlichen Adaptern finden Sie unter:
www.bosch-smarthome.com/rom/radiator-thermostat-adapter

Typische Montagereihenfolge mit einem Adapter



Zurücksetzen auf Werkseinstellungen

Sie können den Auslieferungszustand des Gerätes wie folgt wiederherstellen:

Entfernen Sie eine Batterie. Während Sie die Taste „○“ gedrückt halten, setzen Sie die Batterie wieder ein. Halten Sie die Taste solange gedrückt, bis die Status-LED orange blinkt und auf dem Display „RES“ steht. Lassen Sie die Taste nun kurz los und drücken und halten Sie sie erneut bis die LED grün aufleuchtet und die Anzeige am Display erlischt. Anschließend startet das Gerät neu. Bitte beachten Sie, dass es einige Sekunden dauern kann, bis das Thermostat wieder betriebsbereit ist.

- i** Beim Zurücksetzen auf Werkseinstellungen gehen nur die Einstellungen und Informationen auf dem Gerät und nicht auf dem Bosch Smart Home Controller verloren.
- i** Zum erneuten Anlernen des Gerätes löschen Sie es zunächst in der Geräteverwaltung der Bosch Smart Home App und fügen Sie es anschließend wieder über den gewohnten Anlernprozess hinzu.


Wartung und Reinigung

Batterieentnahme oder -wechsel


Zur Entnahme oder zum Wechseln der Batterien öffnen Sie den Deckel auf der Unterseite des Gerätes und entnehmen Sie die beiden Batterien. Achten Sie beim Wiedereinlegen bitte auf die korrekte Polung.

Das Gerät ist wartungsfrei. Überlassen Sie eine Reparatur einer Fachkraft. Reinigen Sie das Gerät mit einem weichen, sauberen, trockenen und fusselfreien Tuch. Verwenden Sie zur Reinigung keine lösemittelhaltigen Reinigungsmittel.

Vereinfachte Konformitätserklärung

 Hiermit erklärt die Robert Bosch Smart Home GmbH, dass der Funkanlagentyp Bosch Smart Home BTH-RA der Richtlinie 2014/53/EU entspricht. Der vollständige Text der EU-Konformitätserklärung ist unter der folgenden Internetadresse verfügbar:
<https://eu-doc.bosch.com>

Umweltschutz und Entsorgung

 Nicht mehr gebrauchsfähige Elektro- oder Elektronikgeräte müssen getrennt gesammelt und einer umweltgerechten Verwertung zugeführt werden (Europäische Richtlinie über Elektro- und Elektronikaltgeräte). Nutzen Sie zur Entsorgung von Elektro- oder Elektronikaltgeräten die länderspezifischen Rückgabe- und Sammelsysteme.

 Verbrauchte Batterien gehören nicht in den Hausmüll! Entsorgen Sie diese in Ihrer örtlichen Batteriesammelstelle!

Open Source Software

Bei diesem Bosch Smart Home Produkt wird Open Source Software eingesetzt. Lizenzinformationen zu den eingesetzten Komponenten finden Sie innerhalb dieser beiliegenden Unterlagen.

Technische Daten

Gerätetypenbezeichnung	BTH-RA
Schutzart	IP20
Umgebungstemperatur	0 °C ... + 50 °C
Luftfeuchtigkeit	10 % ... 80 %
Gehäuse Abmessungen (B × H × T)	51 × 51 × 87 mm
Gewicht (ohne Batterien)	135 g
Funkfrequenzband	2,4 – 2,4835 GHz
Funkprotokoll	ZigBee 3.0
Max. Sendeleistung	3 mW
Funkreichweite im freien Feld	< 50 m
Softwareklasse	A
Empfängerkategorie	2
Batterien	2 × LR6/Mignon/AA (Alkaline)
Batterielebensdauer (typisch)	< 2 Jahre
Verschmutzungsgrad	2
Wirkungsweise	Typ 1
Ventilanschluss	M30 × 1,5 mm
Max. Stromaufnahme	220 mA / < 0,8 W

Technische Änderungen vorbehalten

Serviceinformation

 Robert Bosch Smart Home GmbH
Schockenriedstraße 17
70565 Stuttgart-Vaihingen
Germany

 service@bosch-smarthome.com

 www.bosch-smarthome.com/service



Zwischenstecker Kompakt Kurzanleitung

Produktbeschreibung

Der Zwischenstecker Kompakt verleiht Ihren herkömmlichen Elektrogeräten smarte Programmierfunktionen, besseren Einbruchschutz und hilft dabei, Stromkosten zu senken.

Beschreibung der Symbole



Achtung!
Hinweis auf Gefahren



Hinweis:
Zusätzliche
wichtige Information



Hinweis auf Installationsvideo

! Sicherheitshinweise

- ▶ Das Gerät darf nur an eine leicht zugängliche Netzsteckdose mit Schutzkontakten angeschlossen werden. Bei Gefahr ist das Gerät aus der Netzsteckdose zu ziehen.

- ▶ Öffnen Sie das Gerät nicht. Es enthält keine durch den Anwender zu wartenden Teile. Im Fehlerfall lassen Sie das Gerät von einer Fachkraft prüfen.
- ▶ Bei Sach- oder Personenschäden, die durch unsachgemäße Handhabung oder Nichtbeachten der Sicherheitshinweise verursacht werden, übernehmen wir keine Haftung. In solchen Fällen erlischt jeder Gewährleistungsanspruch! Für Folgeschäden übernehmen wir keine Haftung.
- ▶ Aus Sicherheits- und Zulassungsgründen (CE) ist das eigenmächtige Umbauen und/oder Verändern des Gerätes nicht gestattet.
- ▶ Betreiben Sie das Gerät nur in Innenräumen und setzen Sie es keinem Einfluss von Feuchtigkeit, Vibrationen, ständiger Sonnen- oder anderer Wärmeeinstrahlung, übermäßiger Kälte und keinen mechanischen Belastungen aus.
- ▶ Das Gerät ist kein Spielzeug! Erlauben Sie Kindern nicht damit zu spielen. Lassen Sie das Verpackungsmaterial nicht achtlos liegen. Plastikfolien und Kleinteile können für Kinder zu einem gefährlichen Spielzeug werden.
- ▶ Dieses Gerät kann von Kindern ab 8 Jahren sowie von Personen mit verringerten physischen, sensorischen oder mentalen Fähigkeiten oder Mangel an Erfahrung und Wissen benutzt werden, wenn sie beaufsichtigt oder bezüglich des sicheren Gebrauchs des Gerätes unterwiesen wurden und die daraus resultierenden Gefahren verstehen.
- ▶ Bei der Fernsteuerung oder automatisierten Steuerung eines Geräts kann aufgrund externer Umstände nicht jederzeit gewährleistet

werden, dass Befehle tatsächlich ausgeführt werden oder der korrekte Gerätestatus in der App und auf anderen Smart Home Anzeigeräten angezeigt wird. Dadurch kann es zu Sach- und/oder Personenschäden kommen. Vergewissern Sie sich deshalb im bestmöglichen Umfang, dass keine Personen im Moment der ferngesteuerten Bedienung oder der automatisierten Steuerung gefährdet werden. Bitte lassen Sie besondere Sorgfalt bei der Einrichtung bzw. Anpassung einer Fernsteuerung oder automatisierten Steuerung walten und überprüfen Sie in regelmäßigen Abständen die gewünschte Funktionsweise.

- ▶ Jeder andere Einsatz, als der in dieser Bedienungsanleitung beschriebene, ist nicht bestimmungsgemäß und führt zu Gewährleistungs- und Haftungsausschluss.
- ▶ Verwenden Sie das Gerät nicht, wenn es von außen erkennbare Schäden, z. B. am Gehäuse, an Bedienelementen oder an den Anschlussbuchsen, bzw. eine Funktionsstörung aufweist. Im Zweifelsfall kontaktieren Sie bitte unseren Service.
- ▶ Verwenden Sie das Gerät nur zusammen mit Originalkomponenten und empfohlenen Partnerprodukten von Bosch.

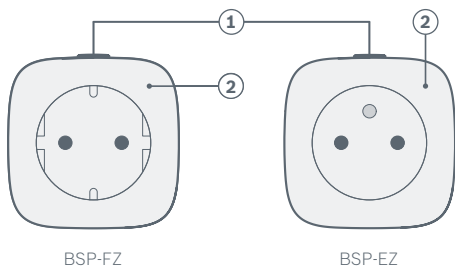
i Hinweise

- ▶ Die Reichweite in Gebäuden kann stark von der im Freifeld abweichen. Außer der Sendeleistung und den Empfangseigenschaften der Empfänger spielen Umwelteinflüsse, wie Luftfeuchtigkeit neben baulichen Gegebenheiten vor Ort eine wichtige Rolle.

- ▶ Das Gerät ist nur für den Einsatz in wohnungsähnlichen Umgebungen geeignet.
- ▶ Das Gerät ist ausschließlich für den privaten Gebrauch gedacht.

- ▶ Nutzen Sie als zusätzliche Hilfestellung für Montage, Installation, Inbetriebnahme und Wiederherstellung der Werkseinstellungen Ihres Bosch Smart Home Zwischensteckers auch die erklärenden Videos und die Zusatzinformationen auf unserer Website: www.bosch-smarthome.com/rom/plugc

Produktübersicht



Pos.	Beschreibung
1	Systemtaste
2	Status-LED

Manuelle Bedienung über Systemtaste

Nach dem Anlernen und Einstecken in eine Steckdose stehen Ihnen einfache Bedienfunktionen direkt am Gerät zur Verfügung: Drücken Sie die Systemtaste (1) kurz, um angeschlossene Verbraucher ein- bzw. auszuschalten.

Reichweitenverlängerung

Das Gerät kann optional zur Reichweitenverlängerung als Router genutzt werden. Die Aktivierung muss in der Bosch Smart Home App durchgeführt werden.

www.bosch-smarthome.com/rom/plugc-range-extension


Die Status-LED (2) zeigt den Zustand des Zwischensteckers über Blinkcodes an.


Status LED Blinkfolge	Gerätestatus	Handlungsempfehlung
Blinkt orange	Anlernmodus (ist aktiv) oder Gerät kommuniziert mit dem Controller	Bitte warten Sie
Blinkt 1x grün	Anlernmodus (erfolgreich) oder Vorgang bestätigt	
Blinkt 1x rot	Anlernmodus (nicht erfolgreich) oder Vorgang fehlgeschlagen	Bei erstem Anlernversuch bitte erneut versuchen. Sonst Gerät auf Werkseinstellung setzen und ggf. den Service kontaktieren.
Blinkt dauerhaft rot (alle 15 sec)	Keine Kommunikation mit dem Controller möglich oder Gerät ist defekt	Stecken Sie das Gerät in eine andere Steckdose um zu prüfen ob dort eine Kommunikation möglich ist. Sonst Gerät auf Werkseinstellung setzen und ggf. den Service kontaktieren.

Inbetriebnahme

Stellen Sie sicher, dass Sie über einen Bosch Smart Home Controller und die Bosch Smart Home App verfügen und beides erfolgreich eingerichtet haben. Starten Sie nun die Bosch Smart Home App und wählen Sie „Gerät hinzufügen“. Folgen Sie den Anweisungen in der App.

Montagehinweise

-  Die Montage muss unter Beachtung der geltenden Vorschriften erfolgen. Nichtbeachten der Vorgaben kann zu Sachschäden und/oder Personenschäden bis hin zu Lebensgefahr führen.
-  Beachten Sie vor Anschluss eines Verbrauchers die technischen Daten, insbesondere die maximal zulässige Schaltleistung des Relais und die Art des anzuschließenden Verbrauchers. Alle Lastangaben beziehen sich auf ohmsche Lasten. Belasten Sie das Gerät nur bis zur angegebenen Leistungsgrenze. Eine Überlastung kann zur Zerstörung des Gerätes, zu einem Brand oder elektrischen Unfall führen. Unter anderem kann das zuverlässige Ausschalten des angeschlossenen Verbrauchers nicht gewährleistet werden.
-  Geräte mit elektronischen Netzteilen (z. B. Fernseher oder Hochvolt-LED-Leuchtmittel) stellen keine ohmschen Lasten dar. Sie können Einschaltströme von über 100 A erzeugen. Schalten solcher Verbraucher führt zu vorzeitigem Verschleiß des eingebauten Relais. In der Folge kann es passieren, dass der angeschlossene Verbraucher nicht zuverlässig ausgeschaltet wird.

- ⚠ Keine Endgeräte anschließen, deren unbeaufsichtigtes Einschalten Brände oder andere Schäden verursachen kann (z. B. Bügeleisen).
- ⚠ Ziehen Sie immer den Stecker des Endgerätes aus dem Zwischenstecker, bevor Sie Änderungen am Endgerät durchführen.
- ⚠ Verlegen Sie Kabel angeschlossener Geräte immer so, dass diese nicht zur Gefahr für Menschen oder Tiere werden können.
- ⚠ Bei der Planung und Errichtung, dem Betrieb und der Instandhaltung sind die einschlägigen Normen und Richtlinien des Landes zu beachten.
- ⚠ Gerät nicht in Steckdosenleisten oder mit Verlängerungskabeln verwenden.
- ⚠ Gerät nicht zum Freischalten verwenden. Die Last ist nicht galvanisch vom Netz getrennt.
- ⚠  Zwischenstecker nicht hintereinander stecken.
- ⚠ Das Gerät ist nur spannungsfrei, wenn es aus der Steckdose entfernt ist!

Montagevorgang

Stecken Sie den Zwischenstecker in die Steckdose. Der Zwischenstecker ist jetzt betriebsbereit. Sie können nun das gewünschte Elektrogerät einstecken.

Zurücksetzen auf Werkseinstellungen

Sie können die Werkseinstellungen des Gerätes wie folgt wiederherstellen:


Entfernen Sie den Zwischenstecker aus der Steckdose. Drücken und halten Sie die Systemtaste (1) beim Einstecken in die Steckdose so lang, bis die LED schnell orange blinkt. Anschließend lassen Sie die Taste kurz los und betätigen sie erneut, bis die LED an der Front grün aufleuchtet. Anschließend startet das Gerät neu. Bitte beachten Sie, dass es einige Sekunden dauern kann, bis der Zwischenstecker wieder betriebsbereit ist.

- i** Beim Zurücksetzen auf die Werkseinstellungen gehen nur die Einstellungen und Informationen auf dem Gerät und nicht auf dem Bosch Smart Home Controller verloren.

Wartung und Reinigung

Das Gerät ist wartungsfrei. Überlassen Sie eine Reparatur einer Fachkraft. Reinigen Sie das Gerät mit einem weichen, sauberen, trockenen und fusselfreien Tuch. Verwenden Sie zur Reinigung keine lösemittelhaltigen Reinigungsmittel.

Vereinfachte Konformitätserklärung

 Hiermit erklärt die Robert Bosch Smart Home GmbH, dass der Funkanlagentyp Bosch Smart Home BSP-FZ / BSP-EZ der Richtlinie 2014/53/EU entspricht. Der vollständige Text der EU-Konformitätserklärung ist unter der folgenden Internetadresse verfügbar:
<https://eu-doc.bosch.com>

Umweltschutz und Entsorgung



Nicht mehr gebrauchsfähige Elektro- oder Elektronikgeräte müssen getrennt gesammelt und einer umweltgerechten Verwertung zugeführt werden (Europäische Richtlinie über Elektro- und Elektronikaltgeräte). Nutzen Sie zur Entsorgung von Elektro- oder Elektronikaltgeräten die länderspezifischen Rückgabe- und Sammelsysteme.

Technische Daten

Geräte-typenbezeichnung	BSP-FZ / BSP-EZ
Schutzart	IP20
Umgebungstemperatur	-5 °C ... +35 °C
Max. Luftfeuchtigkeit	90 % (nicht kondensierend)
Gehäuse-Abmessungen ohne Netzstecker (B × H × T)	BSP-FZ: 60,2 × 83,4 × 60,2 mm BSP-EZ: 60,2 × 80,2 × 60,2 mm
Gewicht	BSP-FZ: 126 g BSP-EZ: 121 g
Funkfrequenz	2,4 – 2,4835 GHz
Funkprotokoll	ZigBee 3.0
Max. Sendeleistung	10 mW
Funkreichweite im freien Feld	<100 m
Softwareklasse	A
Empfängerkategorie	2
Versorgungsspannung	230 V _{AC} / 50 Hz
Stromaufnahme max.	16 A

Leistungsaufnahme max.	3.680 W
Leistungsaufnahme Ruhemodus	<1 W
Lastart	ohmsche Last, $\cos\varphi \geq 0,95$
Messkategorie	CAT II; Messbereich: 0–3.680 W; Toleranz: 3 % *
Relais	Schließer, 1-polig, μ -Kontakt
Relais Schaltspiele	50.000 (16 A, ohmsche Last)
Schalterttyp	unabhängig montierter Schalter
Betriebsart	S1
Stehstoßspannung	2.500 V
Wirkungsweise	Typ 1
Verschmutzungsgrad	2
Lautstärke	24 dB bei 20 cm Abstand
Temperatur der Kugel- druckprüfung	125 °C

*Frequenzbereich 2 Hz bis 2 kHz

Technische Änderungen vorbehalten

Open Source Software

Bei diesem Bosch Smart Home Produkt wird Open Source Software eingesetzt. Lizenzinformationen zu den eingesetzten Komponenten finden Sie innerhalb dieser beiliegenden Unterlagen.

Serviceinformation

 Robert Bosch Smart Home GmbH
Schockenriedstraße 17
70565 Stuttgart-Vaihingen
Germany

 service@bosch-smarthome.com

@ www.bosch-smarthome.com/service