

öffentlich-rechtlichen Entsorgungsträger oder bei den von den Herstellern bzw. Vertriebern im Sinne des ElektroG eingerichteten Sammelstellen abgeben. Die Abgabe von Altgeräten ist unentgeltlich.

Rücknahmepflichtig sind Händler mit einer Verkaufsfläche von mindestens 400 m<sup>2</sup> für Elektro- und Elektronikgeräte. Das Gleiche gilt für Lebensmittelhändler mit einer Gesamtverkaufsfläche von mindestens 800 m<sup>2</sup>, sofern sie dauerhaft oder zumindest mehrmals im Jahr Elektro- und Elektronikgeräte anbieten. Ebenso rücknahmepflichtig sind Fernabsatzhändler mit einer Lagerfläche von mindestens 400 m<sup>2</sup> für Elektro- und Elektronikgeräte oder einer Gesamtlagerfläche von mindestens 800 m<sup>2</sup>. Generell haben Vertrieber die Pflicht, die unentgeltliche Rücknahme von Altgeräten durch geeignete Rücknahmemöglichkeiten in zumutbarer Entfernung zu gewährleisten.

Verbraucher haben die Möglichkeit zur unentgeltlichen Abgabe eines Altgeräts bei einem rücknahmepflichtigen Vertrieber, wenn sie ein gleichwertiges Neugerät mit einer im Wesentlichen gleichen Funktion erwerben. Diese Möglichkeit besteht auch bei Lieferungen an einen privaten Haushalt. Im Fernabsatzhandel beschränkt sich die Möglichkeit einer unentgeltlichen Abholung bei Erwerb eines Neugeräts auf Wärmeüberträger, Bildschirmgeräte und Großgeräte, die mindestens eine Außenkante mit einer Länge von mehr als 50 cm besitzen. Der Vertrieber hat den Verbraucher bei Abschluss des Kaufvertrags bezüglich einer entsprechenden Rückgabeabsicht zu befragen. Abgesehen davon können Verbraucher bis zu drei Altgeräte einer Geräteart bei einer Sammelstelle eines Vertriebers unentgeltlich abgeben, ohne dass dies an den Erwerb eines Neugeräts geknüpft ist. Allerdings dürfen die Kantenlängen der jeweiligen Geräte 25 cm nicht überschreiten.

Elektro- und Elektronikgeräte der Informations- und Kommunikationstechnik, wie zum Beispiel Computer oder Smartphones, enthalten häufig personenbezogene Daten. Verbraucher sind selbst dafür verantwortlich, diese vor der Abgabe der Geräte zu löschen.

Verbraucher sind dazu angehalten, Maßnahmen zur Abfallvermeidung zu ergreifen. In Bezug auf Elektro- und Elektronikgeräte sind das eine Verlängerung ihrer Lebensdauer durch Reparatur defekter Geräte und die Veräußerung funktionstüchtiger gebrauchter Geräte anstelle ihrer Zuführung zur Entsorgung.



Das nebenstehende Symbol bedeutet, dass Batterien und Akkus nicht zusammen mit dem Hausmüll entsorgt werden dürfen.

Verbraucher sind gesetzlich verpflichtet, alle Batterien und Akkus, egal, ob sie Schadstoffe\*) enthalten oder nicht, bei einer Sammelstelle ihrer Gemeinde/ ihres Stadtteils oder im Handel abzugeben, damit sie einer umweltschonenden Entsorgung sowie einer Wiedergewinnung von wertvollen Rohstoffen wie z. B. Kobalt, Nickel oder Kupfer zugeführt werden können.

Die Rückgabe von Batterien und Akkus ist unentgeltlich.

Einige der möglichen Inhaltsstoffe wie Quecksilber, Cadmium und Blei sind giftig und gefährden bei einer unsachgemäßen Entsorgung die Umwelt. Schwermetalle z. B. können gesundheitsschädigende Wirkungen auf Menschen, Tiere und Pflanzen haben und sich in der Umwelt sowie in der Nahrungskette anreichern, um dann auf indirektem Weg über die Nahrung in den Körper zu gelangen.

Batterien und Akkus, die nicht fest im Gerät verbaut sind, müssen vor der Entsorgung entfernt und separat entsorgt werden.

Batterien und Akkus bitte nur in entlademem Zustand abgeben!

Verwenden Sie wenn möglich Akkus anstelle von Einwegbatterien.

\*) gekennzeichnet mit:

Cd = Cadmium, Hg = Quecksilber, Pb = Blei

## Hinweise zu verwendeten Warenzeichen

Der Bluetooth® Markenname und das Logo sind eingetragene Warenzeichen der Bluetooth® SIG, Inc. und jegliche Verwendung dieser Marken durch supra Foto-Elektronik-Vertriebs-GmbH ist unter Lizenz. Andere Marken und Markennamen sind Eigentum der jeweiligen Inhaber.

## Konformitätserklärung

Hiermit erklärt die **supra** Foto-Elektronik-Vertriebs-GmbH, dass der Funkanlagentyp „BS-3“ der Richtlinie 2014/53/EU entspricht.

Der vollständige Text der EU-Konformitätserklärung ist unter der folgenden Internetadresse verfügbar:  
<https://downloads.maginon.de/downloads/konformitaetserklaerung/>

**supra** Foto-Elektronik-Vertriebs-GmbH  
Denisstraße 28 a,  
67663 Kaiserslautern,  
Deutschland



AN: 2009010287966  
25/2024

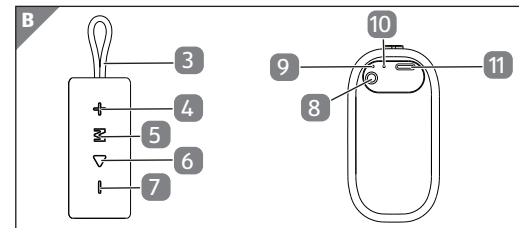
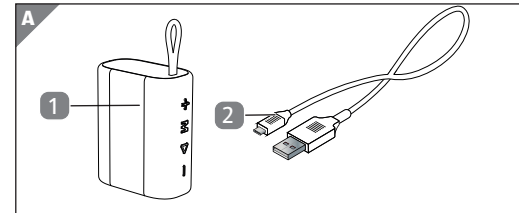
# MAGINON

## Bedienungsanleitung

### BS-3

### Lautsprecher mit Bluetooth®

## Übersicht



- |   |  |    |   |
|---|--|----|---|
| 1 | BS-3   | 7  | Lautstärke verringern/<br>Vorheriges Lied |
| 2 | USB-C Ladekabel  | 8  | AUX IN Anschluss<br>(3,5 mm)              |
| 3 | Handschlaufe   | 9  | Mikrofon                                  |
| 4 | Lautstärke erhöhen/<br>Nächstes Lied   | 10 | Status LED                                |
| 5 | Ein/Ausschalter/<br>Modus Taste  | 11 | USB-C Anschluss                           |
| 6 | Play/Pause Taste / Anruf annehmen / Anruf ablehnen / letzte Nummer erneut wählen |    |   |

## Allgemeines

Diese Bedienungsanleitung gehört zu diesem Lautsprecher mit Bluetooth®. Sie enthält wichtige Informationen zur Inbetriebnahme und Handhabung.

Der Lautsprecher mit Bluetooth® wird im weiteren Verlauf zur Vereinfachung und zum besseren Verständnis „Lautsprecher“ genannt.

Lesen Sie die Bedienungsanleitung, insbesondere die Sicherheitshinweise, sorgfältig durch, bevor Sie den Lautsprecher verwenden. Die Nichtbeachtung dieser Bedienungsanleitung kann zu Schäden an dem Lautsprecher führen.

Die Bedienungsanleitung basiert auf den in der Europäischen Union gültigen Normen und Regeln. Beachten Sie im Ausland auch landesspezifische Richtlinien und Gesetze.

## Allgemeine Sicherheitshinweise



### GEFAHR!

- Verpackungsmaterial ist kein Spielzeug. Verpackungsfolien stellen eine Gefahr für Kinder dar. Lassen Sie Kinder nicht mit der Verpackungsfolie spielen. Ansonsten besteht Erststickungsgefahr.
- Das Produkt enthält einen Akku. Sie dürfen daher nicht ins Feuer geworfen, kurzgeschlossen oder auseinandergenommen werden. Es besteht Brand- und Explosionsgefahr.
- Wenn Sie Rauch, ungewöhnliche Geräusche oder Gerüche bemerken, schalten Sie das Produkt sofort ab und entfernen Sie das Ladekabel.




### GEFAHR!

### Funkstörungen

- Schalten Sie das Produkt in Flugzeugen, Krankenhäusern, Betriebsräumen oder in der Nähe medizinischer Elektroniksysteme aus. Die übertragenen drahtlosen Signale könnten Auswirkungen auf die Funktionalität sensibler Elektrogeräte haben.
- Halten Sie das Produkt mindestens 20 cm von Herzschrittmachern oder implantierbaren Kardioverter-Defibrillatoren fern, da die elektromagnetische Strahlung die Funktionalität von Herzschrittmachern beeinträchtigen kann.
- Die übertragenen Funkwellen könnten Störungen in Hörgeräten verursachen.
- Positionieren Sie das Produkt nicht mit eingeschalteten Komponenten in der Nähe von brennbaren Gasen oder Explosivstoffen (z. B. in Lackierereien), da die abgegebenen Funkwellen Explosionen und Feuer verursachen können.



### WARNUNG!

- Schalten Sie das Produkt während des Ladevorgangs nicht ein oder verwenden Sie ihn.
-  Extreme Lautstärke führt aufgrund eines zu hohen Schalldrucks zu dauerhaften Hörschäden.
- Verlegen Sie die Kabel so, dass niemand darüber stolpern kann. Knicken oder quetschen Sie die Kabel nicht. Halten Sie die Kabel von scharfen Kanten fern.
- Die Reichweite der Funkwellen variiert je nach Umweltbedingungen. Im Falle einer drahtlosen Datenübertragung kann nicht ausgeschlossen werden, dass unbefugte Dritte diese Daten erhalten.

- Dieses Produkt kann von Kindern ab 8 Jahren, sowie von Personen mit eingeschränkten körperlichen, sensorischen oder geistigen Fähigkeiten oder fehlender Erfahrung und / oder fehlendem Wissen verwendet werden, wenn sie beaufsichtigt werden oder bezüglich des sicheren Gebrauchs des Produktes unterwiesen wurden und die daraus resultierenden Gefahren verstanden haben. Kinder dürfen nicht mit dem Produkt spielen. Reinigung und Wartung sollten nicht von Kindern ohne Aufsicht durchgeführt werden. Das Produkt ist kein Spielzeug.
- Halten Sie das Produkt und das Zubehör von direkter Sonneneinstrahlung, offenem Feuer und heißen Flächen fern.
- Verwenden Sie kein defektes USB-Ladekabel. Nehmen Sie keine Veränderungen an dem Produkt vor.
- Untersuchen Sie das Produkt vor jeder Verwendung auf Beschädigungen.
- Ein Defektes oder beschädigtes Produkt oder defektes oder beschädigtes USB-Ladekabel dürfen nicht verwendet werden.
- Nehmen Sie keine Veränderungen an dem Produkt vor. Öffnen Sie das Gehäuse nicht selbst. Wenden Sie sich bei Bedarf an eine Fachwerkstatt. Bei eigenständig durchgeführten Reparaturen, unsachgemäßem Anschluss oder falscher Bedienung sind Haftungs- und Garantieansprüche ausgeschlossen.
- Laden Sie den Akku niemals unbeaufsichtigt.
- Bei Reparaturen dürfen nur Teile verwendet werden, die den ursprünglichen Gerätedaten entsprechen. In diesem Gerät befinden sich elektrische und mechanische Teile, die zum Schutz gegen Gefahrenquellen unerlässlich sind.
- Bei Problemen des Produktes aufgrund statischer Entladungen, schalten Sie das Gerät aus und nach etwa 10 Sekunden wieder ein.



## WARNUNG!

### Explosionsgefahr!

- Das Produkt enthält ein Akku. Er darf daher nicht ins Feuer geworfen, kurzgeschlossen oder auseinandergenommen werden. Es besteht Brand- und Explosionsgefahr.
- Das USB-Ladekabel darf während der Akkuladung nicht abgedeckt werden.
- Laden Sie den Akku niemals unbeaufsichtigt.
- Vermeiden Sie jeden Kontakt des Lautsprechers und USB-Ladekabel mit Spritz- und Tropfwasser sowie ätzenden Flüssigkeiten.
- Beschädigen Sie die Akkus niemals durch Quetschen oder mechanisches Schneiden, da dies zu einer Explosion führen kann.
- Setzen Sie die Akkus nicht extrem niedrigem Luftdruck

aus. Dies kann zu Leckagen von entflammaren Flüssigkeiten oder Gasen und Explosionen führen.

- Die eingebauten Akkus sollten keiner starken Hitze wie Sonnenlicht, Feuer und ähnlichem ausgesetzt werden.
- Wenn eine Zelle ausläuft, vermeiden Sie den Kontakt der Flüssigkeit mit Ihrer Haut und Ihren Augen. Wenn Sie dennoch in Kontakt damit kommen, spülen Sie den Bereich gründlich mit viel Wasser aus und konsultieren Sie einen Arzt.



## VORSICHT!

- Das USB-Ladekabel und das Produkt dürfen während der Akkuladung nicht abgedeckt werden.
- Vermeiden Sie jeden Kontakt des Produkts mit Spritz- und Tropfwasser sowie ätzenden Flüssigkeiten.
- Betreiben Sie das Produkt nicht, wenn sie sichtbare Schäden aufweisen oder wenn das USB-Ladekabel defekt ist.
- Halten Sie das Produkt und das Zubehör von Nässe und Feuchtigkeit fern.
- Untersuchen Sie das Produkt vor jeder Verwendung auf Beschädigungen. Ein defektes oder beschädigtes Produkt darf nicht verwendet werden.
- Schalten Sie das Produkt nach der Verwendung, vor der Reinigung oder falls eine Störung auftritt aus und trennen Sie evtl. angeschlossene Kabel vom Produkt.

## Lautsprecher laden

Bevor Sie den BS-3 **1** zum ersten Mal benutzen, laden Sie den Akku des Lautsprechers vollständig auf.

1. Verbinden Sie das beiliegende USB-C Ladekabel **2** mit dem USB-C Anschluss **11** auf der Unterseite des BS-3 **1**.
2. Stecken Sie das andere Ende des USB-C Ladekabels **2** in ein handelsübliches USB-Netzteil mit 5 V und 1 A.
3. Während des Ladevorgangs leuchtet die Status LED **10** rot.
4. Ist der Ladevorgang beendet, geht die Status LED **10** aus.

## Ein- / Ausschalten

1. Zum Einschalten des BS-3 **1**, drücken Sie die Ein-/Ausschalttaste **5** ca. 2 Sekunden. Ein akustisches Signal ertönt und die Status LED **10** blinkt blau.
2. Zum Ausschalten des BS-3 **1**, drücken Sie die Ein-/Ausschalttaste **5** erneut ca. 2 Sekunden, bis Sie ein akustisches Signal vom Lautsprecher erhalten und die Status LED **10** erlischt.

## Bluetooth®-Verbindung herstellen

1. Schalten sie den BS-3 **1** ein. Die Status-LED **10** blinkt blau.

2. Aktivieren Sie auf Ihrem Bluetooth®- Wiedergabegerät die Bluetooth®-Funktion.
3. Suchen Sie nach Bluetooth®-Wiedergabegeräten innerhalb der Reichweite.
4. Wählen in der Liste der verfügbaren Geräte „BS-3“ aus.
5. Bei erfolgreicher Verbindung ertönt ein akustisches Signal und die Status LED **10** leuchtet konstant.
6. Bei zukünftigem Einschalten der BS-3 **1** verbindet sich dieser automatisch mit dem zuletzt verbundenen externen Gerät.

## Bedienung

Die Tasten des BS-3 **1** haben folgende Funktionen:

### + Taste **4**:

- Kurz drücken, um die Lautstärke zu erhöhen.
- Lang drücken, um das nächste Lied anzuwählen

### M Modus Taste **5**:

- 2 Sekunden drücken, um den Lautsprecher Ein-, oder Auszuschalten.
- Zwei Mal drücken, um einen zweiten Lautsprecher des gleichen Modells via der TWS-Funktion zu koppeln. Sie erhalten dadurch einen tollen Stereoeffekt. Um eine bestehende TWS-Verbindung zu trennen, drücken Sie die "+" und "-" Taste zeitgleich.

### ► Play Taste **6**:

- Kurz drücken, um Musik zu starten, oder zu pausieren.
- Kurz drücken, um einen eingehenden Anruf anzunehmen, oder aufzulegen.
- Lang drücken, um einen Anruf abzulehnen.
- Zwei Mal drücken, um die letzte Rufnummer zu wählen.

### - Taste **7**:

- Kurz drücken, um die Lautstärke zu verringern.
- Lang drücken, um das vorhergehende Lied anzuwählen.

## AUX-Modus

1. Verbinden Sie ihr externes Abspielgerät mit einem handelsüblichen 3,5 mm AUX-Kabel (nicht im Lieferumfang enthalten) mit der AUX-In Buchse **8** am BS-3 **1**.
2. Die AUX-Verbindung wird automatisch hergestellt.
3. Die Funktionen "Nächstes Lied" und "Vorheriges Lied" funktionieren bei einer AUX-Verbindung nicht über den BS-3 **1**. Wählen Sie die Lieder direkt über das externe Gerät an.

## Technische Daten

Modell:	BS-3
Bluetooth®-Version:	v 5.3
Lautsprecherimpedanz:	3 Ω
Bluetooth®-Reichweite:	ca. 10 m (ohne Hindernisse)
Bluetooth®-Frequenzband:	2,400 GHz – 2,480 GHz
Maximale Bluetooth®-Sendeleistung:	0,5 dBm
Signal-Rausch-Verhältnis:	65 dB
Frequenzbereich:	60 – 20.000 KHz
Stromversorgung:	5 V  1 A
Ausgangsleistung:	5 W
Akku-Kapazität:	3,7 V  800 mAh Li-Ion
Lademethode:	USB Typ-C
Ladezeit:	ca. 2,5 Stunden
Abspielzeit:	ca. 9,5-10 h (bei mittlerer Lautstärke)
Lagertemperatur:	-10°C ~ 45°C
Luftfeuchtigkeit:	40% ~ 70%
Abspielmöglichkeiten:	Bluetooth®, AUX-IN
Maße:	ca. 89 x 39 x 74 mm
Gewicht:	ca. 175 g

## Produkt entsorgen

(Anwendbar in der Europäischen Union und anderen europäischen Staaten mit Systemen zur getrennten Sammlung von Wertstoffen)



Altgeräte dürfen nicht in den Hausmüll! Das Symbol mit der durchgestrichenen Mülltonne bedeutet, dass Elektro- und Elektronikgeräte nicht zusammen mit dem Hausmüll entsorgt werden dürfen. Verbraucher sind gesetzlich dazu

verpflichtet, Elektro- und Elektronikgeräte am Ende ihrer Lebensdauer einer vom unsortierten Siedlungsabfall getrennten Erfassung zuzuführen. Auf diese Weise wird eine umwelt- und ressourcenschonende Verwertung sichergestellt.

Batterien und Akkumulatoren, die nicht fest vom Elektro- oder Elektronikgerät umschlossen sind und zerstörungsfrei entnommen werden können, sind vor der Abgabe des Geräts an einer Erfassungsstelle von diesem zu trennen und einer vorgesehenen Entsorgung zuzuführen. Das Gleiche gilt für Lampen, die zerstörungsfrei aus dem Gerät entnommen werden können.

Elektro- und Elektronikgerätebesitzer aus privaten Haushalten können diese bei den Sammelstellen der