



© Copyright

Nachdruck oder Vervielfältigung
(auch auszugsweise)
nur mit Genehmigung der:
LANDMANN Germany GmbH
Stormarnring 14
22145 Stapelfeld
GERMANY

Diese Druckschrift einschließlich aller ihrer Teile,
ist urheberrechtlich geschützt.

Jede Verwertung außerhalb der engen Grenzen
des Urheberrechtes ist ohne Zustimmung von
LANDMANN Germany GmbH unzulässig und strafbar.

Das gilt insbesondere für Vervielfältigungen,
Übersetzungen, Mikroverfilmungen
und die Einspeisung und Verarbeitung in
elektronischen Systemen.

Hersteller:
LANDMANN Germany GmbH
Stormarnring 14
22145 Stapelfeld
GERMANY

ADVENTURIDGE®

TRAGBARER GASKOCHER

ZX-150C

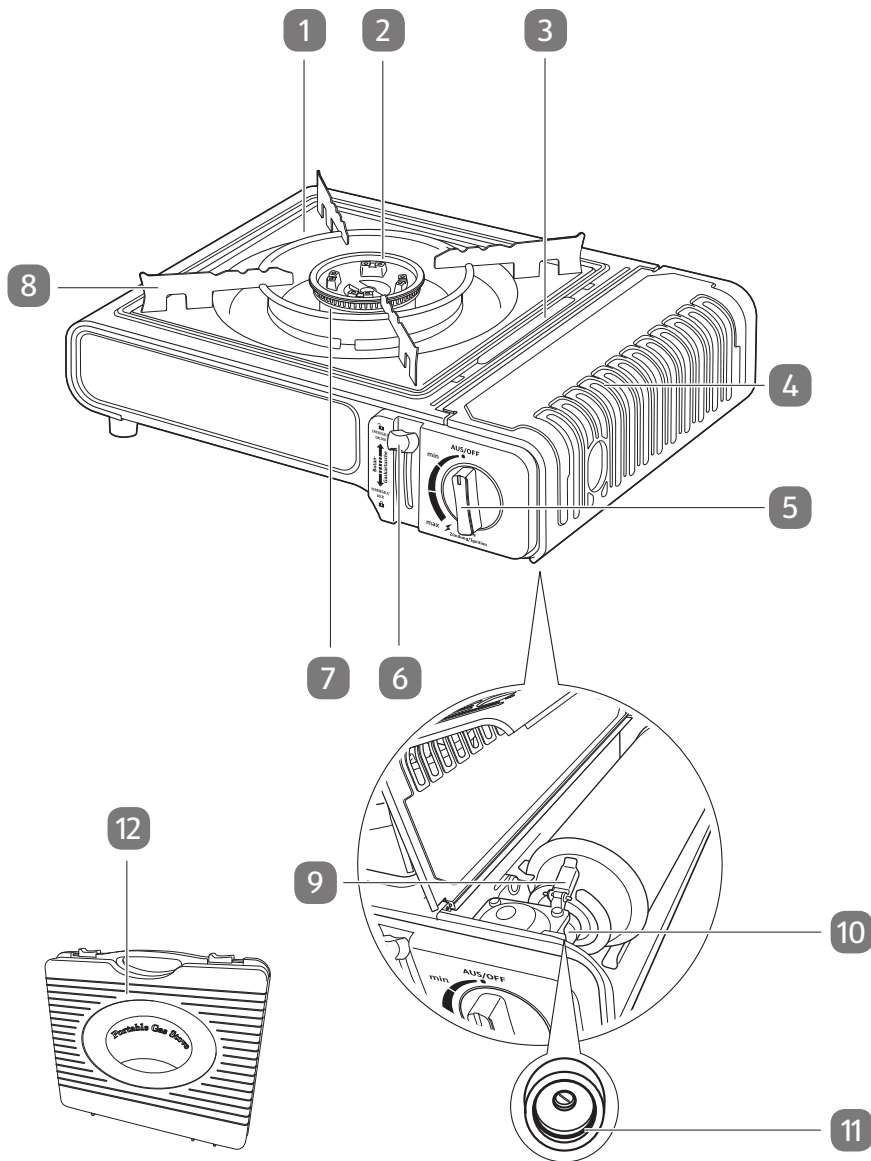


BETRIEBSANLEITUNG

GTIN: 4047247933766
20/2024
AN: 2009010297439



Übersicht



Inhaltsverzeichnis

Übersicht.....	3
Lieferumfang/Bedienelemente.....	5
Allgemeines.....	6
Bedienungsanleitung lesen und aufbewahren.....	6
Bestimmungsgemäßer Gebrauch.....	6
Zeichenerklärung.....	6
Sicherheit.....	7
Sicherheitshinweise.....	7
Erstinbetriebnahme.....	13
Gerät und Lieferumfang prüfen.....	13
Grundreinigung.....	13
Bedienung.....	14
Gaskartusche einsetzen und entnehmen.....	14
Dichtigkeitsprüfung.....	16
Brenner zünden und ausschalten.....	16
Reinigung und Wartung.....	17
Reinigung.....	17
Wartung.....	18
Lagerung.....	18
Fehlersuche.....	18
Technische Daten.....	18
EG-KONFORMITÄTSERKLÄRUNG.....	19
Entsorgung.....	19
Verpackung entsorgen.....	19
Gerät entsorgen.....	19

Lieferumfang/Bedienelemente

- 1 Tropfschale
 - 2 Brenner
 - 3 Sicherheitsanschlag (eingeklappt)
 - 4 Kartuschenfach
 - 5 Regler
 - 6 Kartuschenverriegelung
 - 7 Zünder
 - 8 Topfträger (x 4)
 - 9 Lasche
 - 10 Gaseinlass
 - 11 Dichtung
 - 12 Transportkoffer
- Bedienungsanleitung und Garantiekarte (ohne Abbildung)

Allgemeines

Bedienungsanleitung lesen und aufbewahren



Diese Bedienungsanleitung gehört zu diesem tragbaren Gaskocher (im Folgenden auch „Gerät“ genannt). Sie enthält wichtige Informationen zur Inbetriebnahme und Bedienung.

Lesen Sie die Bedienungsanleitung, insbesondere die Sicherheitshinweise, sorgfältig durch, bevor Sie das Gerät einsetzen. Die Nichtbeachtung dieser Bedienungsanleitung kann zu schweren Verletzungen oder Schäden am Gerät führen.

Die Bedienungsanleitung basiert auf den in der Europäischen Union gültigen Normen und Regeln. Beachten Sie im Ausland auch landesspezifische Richtlinien und Gesetze.

Bewahren Sie die Bedienungsanleitung für die weitere Nutzung auf. Wenn Sie das Gerät an Dritte weitergeben, geben Sie unbedingt diese Bedienungsanleitung mit.

Diese Anleitung ist bei unserem Kundendienst auch im PDF-Format erhältlich.

Bestimmungsgemäßer Gebrauch

Das Gerät ist ausschließlich zum Kochen von Speisen in geeignetem Kochgeschirr im Freien oder in gut belüfteten Innenräumen bestimmt.

Es ist ausschließlich für den Privatgebrauch bestimmt und nicht für den gewerblichen Bereich geeignet. Verwenden Sie das Gerät nur, wie in dieser Bedienungsanleitung beschrieben. Jede andere Verwendung gilt als nicht bestimmungsgemäß und kann zu Sachschäden oder sogar zu Personenschäden führen. Das Gerät ist kein Kinderspielzeug.

Der Hersteller oder Händler übernimmt keine Haftung für Schäden, die durch nicht bestimmungsgemäßen oder falschen Gebrauch entstanden sind.

Zeichenerklärung

Die folgenden Symbole werden in dieser Bedienungsanleitung, auf dem Gerät oder auf der Verpackung verwendet.



Dieses Symbol gibt Ihnen nützliche Zusatzinformationen zum Zusammenbau oder Betrieb.



Konformitätserklärung (siehe Kapitel „Konformitätserklärung“): Mit diesem Symbol gekennzeichnete Produkte erfüllen alle anzuwendenden Gemeinschaftsvorschriften des Europäischen Wirtschaftsraums.

Sicherheit

Die folgenden Signalworte werden in dieser Bedienungsanleitung verwendet.

 **WARNUNG!**

Dieses Signalsymbol/-wort bezeichnet eine Gefährdung mit einem mittleren Risikograd, die, wenn sie nicht vermieden wird, den Tod oder eine schwere Verletzung zur Folge haben kann.

 **VORSICHT!**

Dieses Signalsymbol/-wort bezeichnet eine Gefährdung mit einem niedrigen Risikograd, die, wenn sie nicht vermieden wird, eine geringfügige oder mäßige Verletzung zur Folge haben kann.

HINWEIS!

Dieses Signalwort warnt vor möglichen Sachschäden.

Sicherheitshinweise

 **WARNUNG!**

Verletzungsgefahr!

- Das Gerät darf nicht von Kindern, Personen mit eingeschränkten körperlichen, sensorischen oder geistigen Fähigkeiten oder mangelnder Erfahrung und Kenntnis oder von Personen, die mit dieser Anleitung nicht vertraut sind, benutzt werden.
- Kinder dürfen nicht mit dem Gerät spielen.
- Stellen Sie sicher, dass Kinder keinen unbeaufsichtigten Zugang zum Gerät haben, auch wenn es ausgeschaltet ist.

- Lassen Sie das Gerät nicht unbeaufsichtigt, solange es in Betrieb oder noch heiß ist.
- Lassen Sie Personen mit verringerten physischen, sensorischen oder mentalen Fähigkeiten (z. B.: Kinder oder Betrunkene) oder Mangel an Erfahrung und Wissen (z. B.: Kinder) niemals unbeaufsichtigt in die Nähe des Geräts.

 **VORSICHT!**

Verbrennungsgefahr!

Teile des Geräts werden während des Betriebs heiß und können auch nach dem Betrieb noch über Restwärme verfügen.

- Berühren Sie das Gerät während des Gebrauchs oder wenn es vom Gebrauch noch heiß ist, nur an den Bedienelementen.
- Lassen Sie das Gerät nach dem Betrieb abkühlen, bevor Sie es reinigen, transportieren oder verstauen.
- Bewegen Sie das Gerät nicht während des Betriebs.

 **WARNUNG!**

Explosions- und Brandgefahr!

Gas ist sehr leicht entzündlich und verbrennt explosionsartig. Es kann zu schweren Personen- oder Sachschäden kommen, wenn sich ausströmendes Gas unkontrolliert entzündet.

- Verwenden Sie ausschließlich Gasarten und Gaskartuschen der angegebenen Spezifikation (siehe „Technische Daten“)

Der Versuch, andere Arten von Gaskartuschen zu montieren, könnte gefährlich sein.

- Verwenden Sie das Gerät nicht, wenn sich in der Luft bzw. Umgebung leichtentzündliche oder explosive Substanzen befinden. Lagern Sie keinen Kraftstoff oder andere entflammbare Dämpfe oder Flüssigkeiten in der Nähe des

Gerätes und verwenden Sie derartige Stoffe nicht mit dem Gerät. Sprühen Sie keine Sprays in der Nähe des Gerätes.

- Verwenden Sie das Gerät nicht, wenn die Dichtungen beschädigt oder abgenutzt sind.
- Verwenden Sie das Gerät nicht, wenn es undicht oder beschädigt ist oder es nicht ordnungsgemäß arbeitet.
- Betreiben Sie das Gerät auf einer waagrechten Ebene, auf der sein Betrieb nicht beeinträchtigt wird (frei von trockenem Gras, Sand usw.).
- Betreiben Sie das Gerät in sicherer Entfernung von entzündbaren Stoffen. Folgende Mindestabstände zu brennbaren Materialien sind einzuhalten: 1 m oberhalb und 20 cm seitlich des Geräts. Der Abstand zu schwer entflammenden Materialien, z. B. Hauswänden, muss mindestens 20 cm betragen.
- Prüfen Sie vor dem Anschluss der Gaskartusche, dass die Dichtungen (zwischen Gerät und Gaskartusche) vorhanden und in gutem Zustand sind.
- Wechseln Sie Gaskartuschen nur an einem gut belüfteten Ort, vorzugsweise im Freien, und fern von allen möglichen Zündquellen wie offenen Flammen, Zündflammen, elektrischen Kochgeräten und entfernt von anderen Personen.
- Stellen Sie niemals zwei Gaskocher nebeneinander.
- Halten Sie die Belüftungsöffnungen stets frei und verschließen Sie diese niemals.
- Lassen Sie das Gerät während des Betriebs nicht unbeaufsichtigt. Wenn die Flamme erlischt, zünden Sie sie sofort erneut oder trennen Sie die Gaskartusche vom Gerät.
- Falls aus dem Gerät Gas entweicht (Gasgeruch), bringen Sie das Gerät sofort nach draußen an einen Ort mit guter

Luftzirkulation und ohne Zündquelle, wo das Leck gesucht und behoben werden kann. Überprüfen Sie die Dichtigkeit des Gerätes (siehe Kapitel „Dichtigkeitsprüfung“).

- Wenn die druckempfindliche Sicherheitseinrichtung ausgelöst wurde, ist ein kritisches Druckniveau in der Kartusche erreicht und das Gerät darf nicht mehr verwendet werden, bis es vollständig abgekühlt ist. Manipulieren Sie die druckempfindliche Sicherheitseinrichtung nicht.
- Achten Sie darauf, dass öl- und fettreiche Speisen nicht überhitzt werden. Stellen Sie keine mit Öl gefüllten Gefäße auf das Gerät.
- Löschen Sie brennendes Fett niemals mit Wasser! Schalten Sie das Gerät sofort aus und trennen Sie die Gaskartusche vom Gerät.
- Trennen Sie nach Gebrauch sofort die Gaskartusche vom Gerät.
- Decken Sie das Gerät nicht ab, solange es heiß ist.
- Nehmen Sie keine Manipulationen an Bauteilen vor, die vom Hersteller oder seinem Vertreter versiegelt wurden.
- Lassen Sie Reparaturen ausschließlich vom Hersteller oder seinem Kundenservice durchführen, um Gefährdungen zu vermeiden. Im Falle einer Störung oder eines Schadens, kontaktieren Sie den Kundenservice. Das Gerät darf bis zur Instandsetzung nicht benutzt werden, da eine Fehlfunktion des Gerätes die Verletzungsgefahr erhöhen kann.
- Demontieren Sie während des Betriebs niemals den Regler, die Gaskartusche oder eines der gasführenden Elemente.

 **WARNUNG!**

Erstickungsgefahr!

Flüssiggas ist schwerer als Sauerstoff. Es lagert sich daher am Boden ab und verdrängt dort den Sauerstoff. Wenn sich eine entsprechende Gaskonzentration bildet (z. B. bei einer beschädigten Gaskartusche), kann es zur Erstickung infolge von Sauerstoffmangel kommen.

- Benutzen Sie das Gerät nur in gut belüfteten Räumen, wobei die nationalen Anforderungen an die Versorgung mit Verbrennungsluft gelten, um bei Geräten ohne Flammenüberwachungseinrichtung die Ansammlung von gefährlichen Mengen an unverbranntem Gas zu vermeiden. Werden die nationalen Anforderungen nicht erfüllt, ist das Gerät nur im Freien zu verwenden.
- Verwenden Sie das Gerät nur oberhalb der Erdgleiche. Verwenden Sie das Gerät nicht in Vertiefungen unterhalb des Erdniveaus.
- Verwenden Sie das Gerät nicht in Zelten oder in beziehungsweise auf Fahrzeugen. Dies betrifft auch Wohnmobile, Wohnwagen und Boote.
- Bei der Verwendung im Haus, schalten Sie die Dunstabzugshaube ein oder öffnen Sie Fenster und / oder Türen.

 **WARNUNG!**

Gefährdung durch Gaskartuschen!

Unsachgemäßer Umgang mit Gaskartuschen kann schwere Verletzungen oder Schäden zur Folge haben.

- Beachten Sie die Vorgaben des Herstellers der Gaskartusche.

- Lassen Sie eine Gaskartusche niemals in Kinderhände gelangen.
- Verwenden Sie niemals eine verbeulte oder rostige Gaskartusche.
- Verwenden Sie niemals eine Gaskartusche mit beschädigtem Ventil.
- Lassen Sie eine Gaskartusche nicht fallen, setzen sie keinen Stößen aus und beschädigen Sie sie nicht.
- Gaskartuschen können bei Erwärmung explodieren. Verbrennen Sie eine Gaskartusche niemals oder setzen sie auch keiner extremen Hitze (über 50 °C) bzw. direkter Sonneneinstrahlung aus. Lassen Sie eine Gaskartusche an einem heißen Tag nicht im Auto.
- Stellen Sie eine undichte Gaskartusche sofort auf eine gut belüftete Fläche im Freien, lassen das Gas ausströmen und warten, bis es sich verflüchtigt hat.
- Bei Schwindelgefühl oder Übelkeit atmen Sie frische Luft ein und nehmen Sie gegebenenfalls medizinische Hilfe in Anspruch.
- Lagern Sie keine Gaskartuschen (auch leere), die nicht für die unmittelbare Verwendung angeschlossen sind, neben einem in Betrieb befindlichen Gerät, das mit Gas oder Strom angetrieben wird.
- Behandeln Sie auch scheinbar leere Gaskartuschen mit gleicher Sorgfalt, wie eine volle Gaskartusche, da diese noch Flüssiggas enthalten können.

Erstinbetriebnahme

Gerät und Lieferumfang prüfen

 **WARNUNG!**

Erstickungsgefahr!

Kinder können sich beim Spielen mit der Verpackungsfolie darin verfangen und ersticken.

- Stellen Sie sicher, dass Kinder nicht mit der Verpackungsfolie spielen.

HINWEIS!

Beschädigungsgefahr!

Wenn Sie die Verpackung unvorsichtig mit einem scharfen Messer oder anderen spitzen Gegenständen öffnen, kann das Gerät beschädigt werden.

- Gehen Sie daher beim Öffnen sehr vorsichtig vor.
1. Nehmen Sie das Gerät aus der Verpackung.
 2. Prüfen Sie, ob die Lieferung vollständig ist (siehe Kapitel „Lieferumfang/Bedienelemente“).
 3. Prüfen Sie das Gerät und die Einzelteile auf Schäden. Nehmen Sie ein beschädigtes Gerät nicht in Betrieb, und wenden Sie sich über die auf der Garantiekarte angegebene Serviceadresse an den Hersteller.

Grundreinigung

1. Entfernen Sie das Verpackungsmaterial und sämtliche Schutzfolien.
2. Reinigen Sie vor der erstmaligen Benutzung alle Teile des Gerätes wie im Kapitel „Reinigung“ beschrieben.

Bedienung

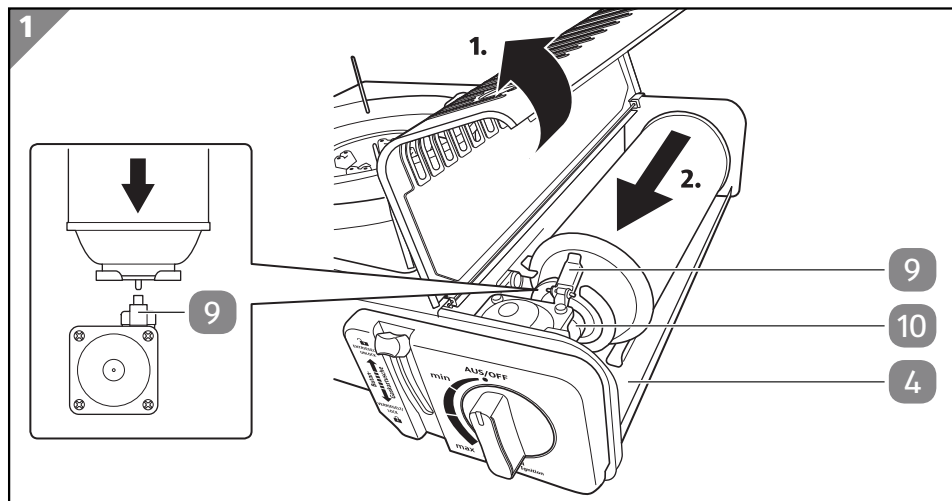
⚠️ WARNUNG!

Verletzungsgefahr!

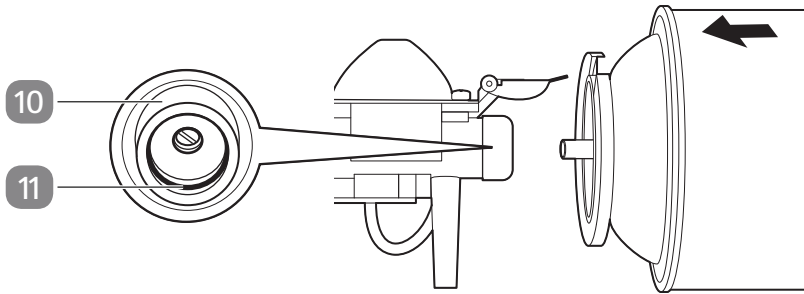
- Vergewissern Sie sich, dass die Brenner erloschen sind, bevor Sie die Gaskartusche abziehen. Seien Sie vorsichtig, die Gaskartusche könnte heiß sein.
- Wechseln Sie die Gaskartusche im Freien und außerhalb der Reichweite von Personen.

Gaskartusche einsetzen und entnehmen

1. Stellen Sie sicher, dass sich der Regler **5** in der Position „AUS/OFF“ befindet.
2. Stellen Sie sicher, dass sich die Kartuschenverriegelung **6** in der Position „ENTRIEGELT/UNLOCK“ befindet.

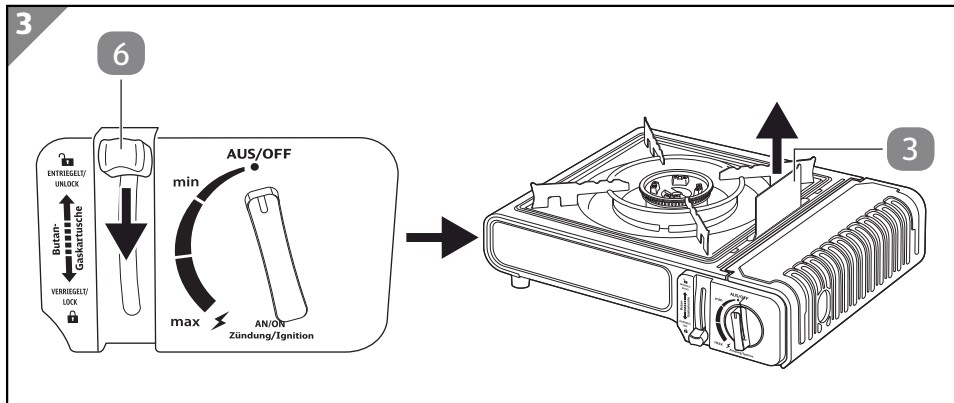


2



3. Klappen Sie den Deckel des Kartuschenfachs **4** auf.
4. Stellen Sie sicher, dass die Dichtung **11** vorhanden und in einem guten Zustand ist.
5. Nehmen Sie die Kappe der Gaskartusche ab.
6. Setzen Sie die Gaskartusche in das Kartuschenfach ein.
Achten Sie darauf, dass die Aussparung auf der Gaskartusche auf die Lasche **9** ausgerichtet ist, bevor Sie die Gaskartusche in den Gaseinlass **10** einführen.
7. Klappen Sie den Deckel des Kartuschenfachs zu.

3



8. Drücken Sie die Kartuschenverriegelung in die Position „VERRIEGELT/LOCK".
*Der Sicherheitsanschlag **3** klappt nach oben. Er trennt die Gasversorgung, sobald ein zu großes Kochgeschirr auf den Topfträgern **8** platziert wird.*
 Sollte ein Zischen zu hören sein, ist die Gaskartusche nicht korrekt eingesetzt worden. Drücken Sie die Kartuschenverriegelung in die Position „ENTRIEGELT/UNLOCK", um die Gaszufuhr zu unterbrechen. Setzen Sie die Gaskartusche korrekt ein.
9. Gehen Sie zur Entnahme der Gaskartusche in umgekehrter Reihenfolge vor.

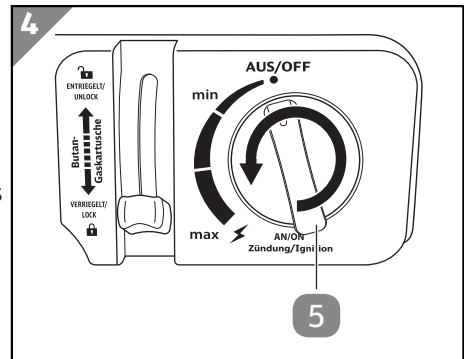
Dichtigkeitsprüfung

Eine Dichtigkeitsprüfung nach Gehör ist nicht sicher!

Verwenden Sie ein, im Fachhandel erhältliches, Lecksuchmittel, um die Dichtigkeit zwischen dem Gerät und der Gaskartusche zu überprüfen oder eventuelle Lecks aufzuspüren. Befolgen Sie die Herstelleranweisungen.

Brenner zünden und ausschalten

1. Stellen Sie sicher, dass die Gaskartusche korrekt eingesetzt wurde (siehe Kapitel „Gaskartusche einsetzen und entnehmen“.)
2. Drehen Sie den Regler **5** gegen den Uhrzeigersinn in die Position „AN/ON", bis Sie das Klicken des Zünders **7** hören.
*Der Brenner **2** brennt.*
 Sollte der Brenner nicht gezündet haben, drehen Sie den Regler in die Position „AUS/OFF". Warten Sie 2-Minuten, bis Sie einen weiteren Zündversuch starten.
3. Stellen Sie ein geeignetes Kochgeschirr auf die Topfträger **8**.
4. Stellen Sie die gewünschte Flammengröße durch Drehen des Reglers zwischen den Positionen „max" und „min" ein.
5. Drehen Sie den Regler zum Ausschalten des Brenners in die Position „AUS/OFF".
6. Drücken Sie die Kartuschenverriegelung **6** in die Position „ENTRIEGELT/UNLOCK", um die Gaszufuhr zu unterbrechen.



Reinigung und Wartung

⚠ VORSICHT!

Verbrennungsgefahr!

Teile des Geräts werden während des Betriebs heiß und können zu Verbrennungen führen.

- Lassen Sie das Gerät vor jeder Reinigung oder Wartung vollständig abkühlen.

HINWEIS!

Beschädigungsgefahr!

Unsachgemäßer Umgang mit dem Gerät kann zu Beschädigungen des Geräts führen.

- Verwenden Sie keine aggressiven Reinigungsmittel, Bürsten mit Metall- oder Nylonborsten sowie keine scharfen oder metallischen Reinigungsgegenstände wie Messer, harte Spachtel und dergleichen. Diese können die Oberflächen beschädigen.
- Geben Sie das Gerät keinesfalls in die Spülmaschine. Sie würden es dadurch zerstören.
- Trennen Sie vor Reinigungs- und Wartungsarbeiten die Gaskartusche vom Gerät.

Reinigung

1. Lassen Sie das Gerät vollständig abkühlen.
2. Reinigen Sie das Gehäuse mit einem feuchten Tuch.
Verwenden Sie bei hartnäckigen Verschmutzungen zusätzlich etwas Spülmittel.
3. Reinigen Sie die Topfträger **8** und die Tropfschale **1** mit warmer Seifenlauge.
4. Reinigen Sie den Brenner **2** und den Zünder **7** mit einer harten Bürste, um Lebensmittelreste zu entfernen.

Achten Sie darauf, den Zünder nicht zu verbiegen oder zu beschädigen.

5. Trocknen Sie alle Teile gründlich mit einem sauberen, trockenen Tuch ab.

Wartung

Kontrollieren Sie regelmäßig, ob die Dichtung **11** unbeschädigt und in einem guten Zustand ist.

Tauschen Sie die Dichtung im Bedarfsfall durch eine gleichwertige aus (siehe Kapitel „Technische Daten“).

Lagerung

1. Lassen Sie das Gerät vollständig abkühlen.
2. Entnehmen Sie die Gaskartusche und verschließen Sie sie mit der Kappe.
3. Lagern Sie das Gerät im Transportkoffer **12** an einem kühlen, trockenen Ort.
4. Lagern Sie die Gaskartusche an einem trockenen, kühlen, vor Sonne geschützten und gut belüfteten Ort auf.

Fehlersuche

Problem	Mögliche Ursache	Lösung
Der Brenner 2 zündet nicht. Die Flamme ist klein oder flackert stark.	Die Gaskartusche ist leer.	Tauschen Sie die Gaskartusche aus.
	Der Brenner ist verstopft.	Reinigen Sie den Brenner (siehe Kapitel „Reinigung“).
Es ist Gasgeruch wahrnehmbar und die Flamme ist schwach und gelb.	Der Brenner ist verstopft.	Reinigen Sie den Brenner (siehe Kapitel „Reinigung“).
Eine Verpuffung oder blubbernde / knallende Geräusche treten auf.	Der Brenner ist verstopft und sorgt für einen Flammenrückschlag.	Drücken Sie die Kartuschenverriegelung 6 in die Position „ENTRIEGELT/ UNLOCK“, um die Gaszufuhr zu unterbrechen. Reinigen Sie den Brenner (siehe Kapitel „Reinigung“).

Technische Daten

Model:

ZX-150C

Artikelnummer:

2009010297439

Gaskategorie:

unmittelbarer Druck

 2575-24
2575DP35387

Gasart:	G30 Butan
Verbrauch:	150 g/h
Ø Düse Brenner:	0,55 mm
Wärmeleistung:	2,1 kW
Zündung:	Piezo
Abmessungen (L x H x B):	ca. 34 x 28 x 10,5 cm
Gewicht:	ca. 1,3 kg
Gaskartusche:	MSF-1A; (Ø: 65 mm; Höhe: 195 mm)
Dichtung:	O-Ring, 13,5 x 1,9 mm

EG-KONFORMITÄTSERKLÄRUNG

Hiermit erklären wir, Landmann Germany GmbH, dass das hier beschriebene Gasgerät der Verordnung (EU) 2016/426 entspricht.

Die Konformität wurde durch eine Baumusterprüfung gemäß der Norm DIN EN 17476 nachgewiesen.

Durchgeführt wurde die Baumusterprüfung von der notifizierten Stelle 2575 / Intertek Italia S.p.A.

Geräteidentifikationsnummer: **2575DP35387**.

Für weitere Informationen wenden Sie sich bitte an unseren Kundenservice.

Entsorgung

Verpackung entsorgen



Der Grüne Punkt - Duales System Deutschland GmbH. Dieses Symbol zeigt an, dass der Hersteller für diese Verpackung die Pflichten der Verpackungsverordnung erfüllt hat. Führen Sie die Verpackung der allgemeinen Mülltrennung zu.

Gerät entsorgen

Entsorgen Sie das Gerät entsprechend der in Ihrem Land geltenden Richtlinien und Bestimmungen zur Entsorgung.