



Mikroskop Microscope

Art. No. 885130000000



DE Bedienungsanleitung



MANUAL DOWNLOAD:



www.bresser.de/P885130000000



SERVICE AND WARRANTY:



www.bresser.de/warranty_terms



MICROSCOPE GUIDE:



www.bresser.de/guide



MICROSCOPE FAQ:



www.bresser.de/faq



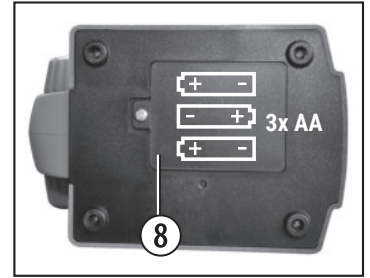
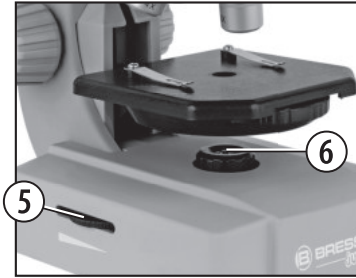
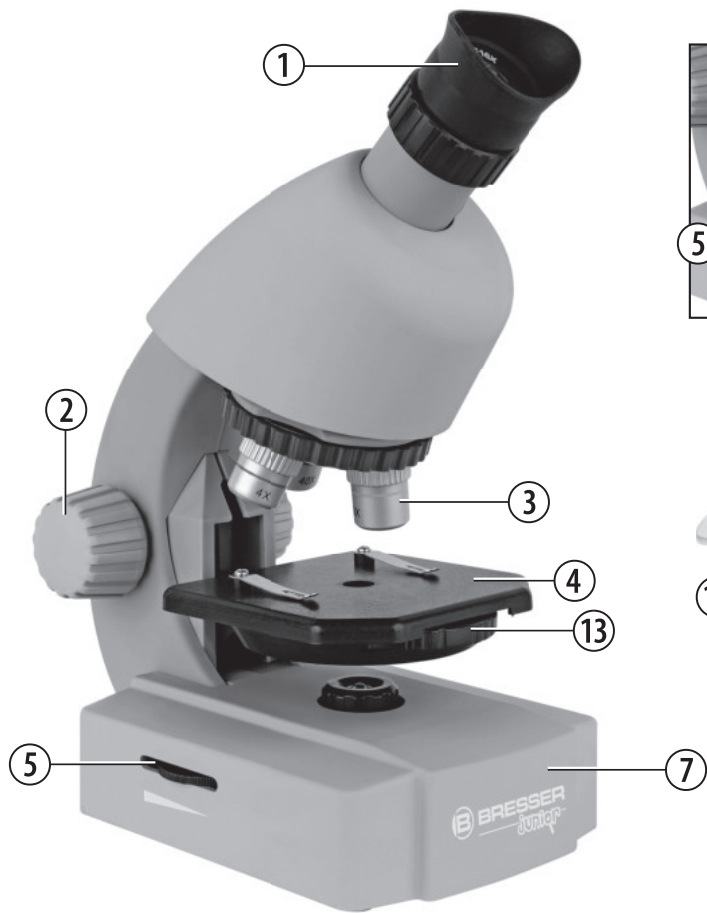
EXPERIMENTS:



www.bresser.de/downloads



ACHTUNG! Nicht für Kinder unter 3 Jahren geeignet. ERSTICKUNGSGEFAHR
- kleine Teile! GEFAHR VON STICHVERLETZUNGEN - Funktionsbedingte scharfe
Spitzen! VERLETZUNGSGEFAHR - Funktionsbedingte scharfe Kanten! Anleitung und
Verpackung aufbewahren, da sie wichtige Informationen enthalten.



DE Bedienungsanleitung



ACHTUNG! Nicht für Kinder unter 3 Jahren geeignet. Kleine Teile, Erstickungsgefahr. Funktionsbedingte scharfe Kanten oder Spitzen!

ACHTUNG: Ausschließlich für Kinder von mindestens 8 Jahren geeignet. Anweisungen für Eltern oder andere verantwortliche Personen sind beigefügt und müssen beachtet werden. Verpackung aufbewahren, da sie wichtige Informationen enthält.



Allgemeine Warnhinweise

- **ERSTICKUNGSGEFAHR!** Dieses Produkt beinhaltet Kleinteile, die von Kindern verschluckt werden können! Es besteht ERSTICKUNGSGEFAHR!
- **GEFAHR eines STROMSCHLAGS!** Dieses Gerät beinhaltet Elektronikteile, die über eine Stromquelle (Batterien) betrieben werden. Lassen Sie Kinder beim Umgang mit dem Gerät nie unbeaufsichtigt! Die Nutzung darf nur, wie in der Anleitung beschrieben, erfolgen, andernfalls besteht GEFAHR eines STROMSCHLAGS!
- **BRAND-/EXPLOSIONSGEFAHR!** Setzen Sie das Gerät keinen hohen Temperaturen aus. Benutzen Sie nur die empfohlenen Batterien. Gerät und Batterien nicht kurzschließen oder ins Feuer werfen! Durch übermäßige Hitze und unsachgemäße Handhabung können Kurzschlüsse, Brände und sogar Explosionen ausgelöst werden!
- **VERÄTZUNGSGEFAHR!** Batterien gehören nicht in Kinderhände! Achten Sie beim Einlegen der Batterie auf die richtige Polung. Ausgelaufene oder beschädigte Batterien verursachen Verätzungen, wenn Sie mit der Haut in Berührung kommen. Benutzen Sie gegebenenfalls geeignete Schutzhandschuhe.
- Ausgelaufene Batteriesäure kann zu Verätzungen führen! Vermeiden Sie den Kontakt von Batteriesäure mit Haut, Augen und Schleimhäuten.

Spülen Sie bei Kontakt mit der Säure die betroffenen Stellen sofort mit reichlich klarem Wasser und suchen Sie einen Arzt auf.

- Benutzen Sie nur die empfohlenen Batterien. Ersetzen Sie schwache oder verbrauchte Batterien immer durch einen komplett neuen Satz Batterien mit voller Kapazität. Verwenden Sie keine Batterien unterschiedlicher Marken, Typen oder unterschiedlich hoher Kapazität. Entfernen Sie Batterien aus dem Gerät, wenn es längere Zeit nicht benutzt wird, oder die Batterien leer sind!
- Keinesfalls normale, nicht wieder aufladbare Batterien aufladen! Sie können in Folge des Ladens explodieren.
- Aufladbare Batterien dürfen nur unter Aufsicht von Erwachsenen geladen werden.
- Aufladbare Batterien sind aus dem Spielzeug herauszunehmen, bevor sie geladen werden.
- Die Anschlussklemmen dürfen nicht kurzgeschlossen werden.
- Bauen Sie das Gerät nicht auseinander! Wenden Sie sich im Falle eines Defekts an Ihren Fachhändler. Er nimmt mit dem Service-Center Kontakt auf und kann das Gerät ggf. zwecks Reparatur einschicken.
- Für die Arbeit mit diesem Gerät werden häufig scharfkantige und spitze Hilfsmittel eingesetzt. Bewahren Sie deshalb dieses Gerät sowie alle Zubehörteile und Hilfsmittel an einem für Kinder unzugänglichen Ort auf. Es besteht VERLETZUNGSGEFAHR!
- Anleitung und Verpackung aufbewahren, da Sie wichtige Informationen enthalten.
- Die mitgelieferten Chemikalien und Flüssigkeiten gehören nicht in Kinderhände! Chemikalien nicht trinken! Hände nach Gebrauch unter fließendem Wasser gründlich säubern. Bei versehentlichem Kontakt mit Augen oder Mund mit Wasser ausspülen. Bei Beschwerden unverzüglich einen Arzt aufsuchen und die Substanzen vorlegen.
- Warnung: Die Dünnschnittapparatur verfügt über funktionale scharfe Kanten und Spitzen!

HINWEISE zur Reinigung



Trennen Sie das Gerät vor der Reinigung von der Stromquelle (Batterien entfernen)!

Reinigen Sie das Gerät nur äußerlich mit einem trockenen Tuch.

Benutzen Sie keine Reinigungsflüssigkeit, um Schäden an der Elektronik zu vermeiden.

Schützen Sie das Gerät vor Staub und Feuchtigkeit!

Entfernen Sie Batterien aus dem Gerät, wenn es längere Zeit nicht benutzt wird!

ENTSORGUNG



Entsorgen Sie die Verpackungsmaterialien sortenrein. Informationen zur ordnungsgemäßen Entsorgung erhalten Sie beim kommunalen Entsorgungsdienstleister oder Umweltamt.

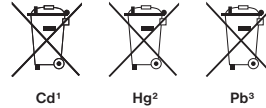


Werfen Sie Elektrogeräte nicht in den Hausmüll!

Gemäß der Europäischen Richtlinie 2012/19/EG über Elektro- und Elektronik-Altgeräte und deren Umsetzung in nationales Recht müssen verbrauchte Elektrogeräte getrennt gesammelt und einer umweltgerechten Wiederverwertung zugeführt werden.

Entladene Altbatterien und Akkus müssen vom Verbraucher in Batteriesammelgefäßen entsorgt werden. Informationen zur Entsorgung alter Geräte oder Batterien, die nach dem 01.06.2006 produziert wurden, erfahren Sie beim kommunalen Entsorgungsdienstleister oder Umweltamt.

Batterien und Akkus sind mit einer durchgekreuzten Mülltonne sowie dem chemischen Symbol des Schadstoffes bezeichnet, „Cd“ steht für Cadmium, „Hg“ steht für Quecksilber und „Pb“ steht für Blei.



¹ Batterie enthält Cadmium

² Batterie enthält Quecksilber

³ Batterie enthält Blei

EG-Konformitätserklärung



Eine „Konformitätserklärung“ in Übereinstimmung mit den anwendbaren Richtlinien und entsprechenden Normen ist von der Bresser GmbH erstellt worden. Der vollständige Text der EG-Konformitätserklärung ist unter der folgenden Internetadresse verfügbar: www.bresser.de/download/885130000000/CE/885130000000_CE.pdf

Teileübersicht

1. Zoom-Okular
2. Scharfeinstellungsrad
3. Revolverkopf mit Objektiven
4. Objektstisch
5. Ein-/Aus-Schalter (Beleuchtung)
6. Elektrische Beleuchtung
7. Fuß mit Batteriefach
8. Batteriefach (3x AA)
9. Deckgläser
10. Dauerpräparate
11. Sammelbehälter, Artemia-Eier (Urzeitkrebse), Hefe
12. Mikroskop-Besteck
13. Blendenrad
14. Messbecher
15. Lupendose
16. MicroCut
17. Smartphone-Halterung

1. Was ist ein Mikroskop?

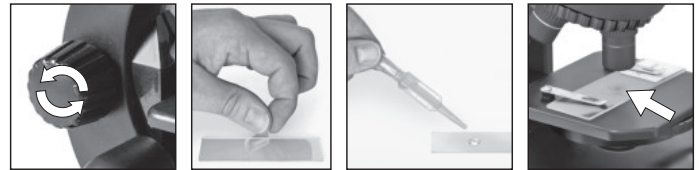
Das Mikroskop besteht aus zwei Linsen-Systemen: Dem Okular und dem Objektiv. Wir stellen uns, damit es einfacher zu verstehen ist, diese Systeme als je eine Linse vor. In Wirklichkeit bestehen aber sowohl das Okular (1) als auch die Objektive im Revolver (3) aus mehreren Linsen.

Die untere Linse (Objektiv) vergrößert das Präparat und es entsteht dabei eine vergrößerte Abbildung dieses Präparates. Dieses Bild, welches man nicht sieht, wird von der zweiten Linse (Okular, 1) nochmals vergrößert und dann siehst du das „Mikroskop-Bild“.

2. Aufbau und Standort

Bevor du beginnst, wählst du einen geeigneten Standort zum Mikroskopieren aus. Zum einen ist es wichtig, dass genügend Licht da ist, zum anderen empfiehlt es sich, das Mikroskop auf eine stabile Unterlage zu stellen, da sich auf einem wackeligen Untergrund keine zufrieden stellenden Ergebnisse erzielen lassen.

3. Normale Beobachtung



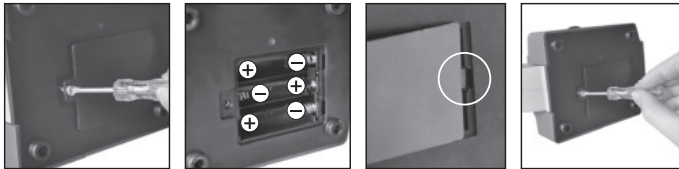
Für die normale Beobachtung stellst du das Mikroskop an einen hellen Platz (Fenster, Tischlampe). Das Scharfeinstellungsrad (2) wird bis zum oberen Anschlag gedreht und der Objektiv-Revolver (3) wird auf die kleinste Vergrößerung eingestellt. -Schalte nun die Beleuchtung über den Schalter am Mikroskopfuß ein. Zur Beleuchtung findest du weitere Tipps im nächsten Abschnitt. Jetzt schiebst du ein Dauerpräparat unter die Klemmen auf dem Objektstisch (4), genau unter das Objektiv. Wenn du nun durch das Okular (1) blickst, siehst du das vergrößerte Präparat. Es ist vielleicht ein noch etwas verschwommenes Bild.

Die Bildschärfe wird durch langsames Drehen am Scharfeinstellungsrad (2) eingestellt. Nun kannst du eine höhere Vergrößerung auswählen, indem du den Objektiv-Revolver drehst und auf ein anderes Objektiv einstellst.

Bei veränderter Vergrößerung muss die Bildschärfe neu eingestellt werden und je höher die Vergrößerung, desto mehr Licht wird für eine gute Bildausleuchtung benötigt.

Das Blendenrad (13) unterhalb des Mikroskoptisches (4) hilft dir bei der Betrachtung sehr heller oder klarsichtiger Präparate. Drehe dazu am Blendenrad (13) bis der beste Kontrast erreicht ist.

4. Betrachtung (Elektrische Beleuchtung)



Zur Beobachtung mit der elektrischen Beleuchtung (6) benötigst du 3 AA Batterien mit 1,5 V, die im Batteriefach (8) am Mikroskop-Fuß (7) eingesetzt werden. Das Batteriefach wird mit Hilfe von einem Kreuzschraubenzieher geöffnet. Achte beim einlegen der Batterien auf die richtige Polarität (+/- Angabe). Der Batteriefachdeckel muss nun zuerst rechts in die kleine Öffnung gesteckt werden damit der Deckel genau passt. Jetzt kannst du die Schraube anziehen. Die Beleuchtung wird eingeschaltet, indem du den Schalter am Mikroskopfuß betätigst. Jetzt kannst du auf die gleiche Weise wie unter Punkt 3 (Normale Beobachtung) beschrieben eine Beobachtung vornehmen.

TIPP: Je höher die eingestellte Vergrößerung, desto mehr Licht wird für eine gute Bildausleuchtung benötigt. Beginne deshalb deine Experimente immer mit einer kleinen Vergrößerung.

5. Beobachtungsobjekt – Beschaffenheit und Präparierung

5.1. Beschaffenheit des Beobachtungsobjekts

Mit diesem Gerät, einem Durchlichtmikroskop, können durchsichtige beobachtet werden. Das Bild des jeweiligen Beobachtungsobjektes wird über das Licht "transportiert". Daher entscheidet die richtige Beleuchtung, ob du etwas sehen kannst oder nicht!

Bei durchsichtigen (transparenten) Objekten (z.B. Einzeller) scheint das Licht von unten durch die Öffnung im Mikroskoptisch und dann durch das Beobachtungsobjekt. Der Weg des Lichts führt weiter durch Objektiv und Okular, wo wiederum die Vergrößerung erfolgt und gelangt schließlich ins Auge. Dies bezeichnet man als Durchlichtmikroskopie. Viele Kleinlebewesen des Wassers, Pflanzenteile und feinste tierische Bestandteile sind von Natur aus transparent, andere müssen erst noch entsprechend präpariert werden. Sei es, dass sie mittels einer Vorbehandlung oder Durchdringung mit geeigneten Stoffen (Medien) durchsichtig gemacht werden oder dadurch, dass sie in feinste Scheibchen geschnitten (Handschnitt, Microcutschnitt) und dann untersucht werden. Mit diesen Methoden soll dich der nachfolgende Teil vertraut machen.

5.2. Herstellen dünner Präparatschnitte

Wie bereits vorher ausgeführt, sind von einem Objekt möglichst dünne Scheiben herzustellen. Um zu besten Ergebnissen zu kommen, benötigst du etwas Wachs oder Paraffin. Nimm z.B. eine Kerze. Das Wachs wird in einen Topf gegeben und über der Kerze erwärmt.

**GEFAHR!**

Sei äußerst vorsichtig im Umgang mit heißem Wachs, es besteht Verbrennungsgefahr!

Das Objekt wird nun mehrere Male in das flüssige Wachs getaucht. Lass das Wachs am Objekt hart werden. Mit einem MicroCut oder Messer/ Skalpellen werden jetzt feinste Schnitte von dem mit Wachs umhüllten Objekt abgeschnitten.

**GEFAHR!**

Sei äußerst vorsichtig im Umgang mit Messern/Skalpellen oder dem MicroCut! Durch ihre scharfkantigen Oberflächen besteht ein erhöhtes Verletzungsrisiko!

Diese Schnitte werden auf einen Glasobjektträger gelegt und mit einem Deckglas abgedeckt.

5.3. Herstellen eines eigenen Präparats

Lege das zu beobachtende Objekt auf einen Glasobjektträger und gib mit einer Pipette (12) einen Tropfen destilliertes Wasser auf das Objekt.

Setze ein Deckglas senkrecht am Rand des Wassertropfens an, so dass das Wasser entlang der Deckglaskante verläuft. Lege das Deckglas nun langsam über dem Wassertropfen ab.

6. Experimente

Im Internet findest du unter folgendem Link Broschüren mit interessanten Experimenten, die du ausprobieren kannst.

Wie züchtet man Urzeitkrebse? Herstellung von Salzkristallen und vieles mehr.

<http://www.bresser.de/downloads>

Mikroskop-Zubehör findest du z.B. hier:

<http://www.bresser.de/P8859480>



Smartphone-Halterung

Öffne die flexible Halterung und setze dein Smartphone hinein. Schließe die Halterung und stelle sicher, dass dein Smartphone richtig fest sitzt. Die Kamera muss genau über dem Okular aufliegen. Öffne dazu den Feststellclip auf der Rückseite der Halterung und passe den Okulareinblick genau auf deine Smartphone-Kamera ein. Jetzt den Feststellclip wieder fest anziehen und die Smartphone-Halterung auf das Okular deines Mikroskops aufstecken. Starte nun die Kamera-App. Wenn das Bild noch nicht genau zentriert auf deinem Display zu sehen ist, dann löse den Feststellclip leicht und justieren nach. Eventuell ist es nötig, durch die Zoomfunktion das Bild Display füllend darzustellen. Eine leichte Abschattung an den Rändern ist möglich. Nimm das Smartphone nach dem Gebrauch wieder von der Halterung ab!

HINWEIS:

Achte darauf, dass das Smartphone nicht von der Halterung rutschen kann. Bei Beschädigungen durch ein herabgefallenes Smartphone übernimmt die Bresser GmbH keine Haftung!

Garantie & Service

Die reguläre Garantiezeit beträgt 5 Jahre und beginnt am Tag des Kaufs. Um von einer verlängerten, freiwilligen Garantiezeit wie auf dem Geschenkkarton angegeben zu profitieren, ist eine Registrierung auf unserer Website erforderlich.

Die vollständigen Garantiebedingungen sowie Informationen zu Garantiezeitverlängerung und Serviceleistungen können Sie unter www.bresser.de/garantiebedingungen einsehen.

Die reguläre Garantiezeit für dieses Produkt beträgt 5 Jahre und beginnt am Tag des Kaufs. Bitte bewahren Sie den Kaufbeleg (Kassenbon/Rechnung) als Nachweis für den Kauf sorgfältig auf. Während der Garantiezeit werden defekte Geräte von Ihrem Fachmarkt vor Ort angenommen. Alternativ können Sie per Email unter **service@bresser.de** Kontakt mit der Servicestelle aufnehmen. Hier erhalten Sie detaillierte Informationen zu einer möglichen Retoure. Im Garantiefall erhalten Sie in jedem Fall ein neues oder repariertes Gerät kostenlos zurück. Die Entscheidung, ob eine Reparatur oder ein Tausch des Gerätes erfolgt, obliegt dem Garantiegeber.

Die Garantie erlischt, wenn am Kaufgegenstand entstandene Mängel auf folgende Umstände zurückzuführen sind:

nicht sachgemäße Benutzung

fahrlässige oder vorsätzliche Beschädigung durch Eigenverschulden und/oder nicht autorisierte Dritte

fahrlässige oder vorsätzliche Beschädigung durch den Käufer und/oder Dritte

Reparaturen oder Abänderungen, die von fremder Seite ohne unsere Beauftragung vorgenommen wurden

Veränderungen oder Beschädigungen infolge höherer Gewalt (Unwetter, Hagel, Feuer, Stromausfall, Blitzschlag, Überschwemmung, Schneeschaden, Frosteinwirkung und sonstige Einwirkung durch Tiere, usw.)

Die Garantie erlischt ferner, wenn ein beschädigter und/oder unleserlicher oder unvollständiger Kaufbeleg vorgelegt wird.

Die gesetzlichen Gewährleistungsansprüche, deren Inanspruchnahme kostenlos ist, bleiben hierdurch unberührt.

Garantiegeber ist die BRESSER GmbH, Gutenbergstr. 2, 46414 Rhede, Deutschland.

Nach Ablauf der Garantiezeit haben Sie ebenfalls die Möglichkeit, ein defektes Gerät zwecks Reparatur zu übersenden. Nach Ablauf der Garantiezeit anfallende Reparaturen sind kostenpflichtig. Sie erhalten vor Ausführung der Reparatur einen Kostenvoranschlag von uns.

Im Falle einer Retoure beachten Sie bitte Folgendes:

Nehmen Sie vor einer Rücksendung per Email unter **service@bresser.de** Kontakt mit der Servicestelle auf! Achten Sie darauf, dass der Artikel sorgfältig verpackt verschickt wird. Nutzen Sie nach Möglichkeit die Originalverpackung. Füllen Sie die Retourenmeldung (siehe Rückseite) aus und legen Sie diese zusammen mit einer Kopie des Kaufbelegs der Sendung bei. ***Unfrei-Sendungen können nicht angenommen werden!***

Servicestelle: Bresser GmbH
Retourenabwicklung
Gutenbergstr. 2
D – 46414 Rhede
Deutschland

Name, Vorname.....

Surname, first name / Nom, prénom / Achternaam, voornaam / Cognome, nome / Apellido, nombre / Apelido, nome / Επίθετο, όνομα / Fornavn, efternavn / Namn, förnamn / Nimi, etunimi / Jméno, příjmení / Nazwisko, imię / Priimek, ime / Meno, priezvisko / Vezetéknév, keresztnév / Nume, prenume / Prezime, ime / Soyadı, Adı / Фамилия, Имя / Фамилия, Имя

Straße, Hausnr.

Street, house no. / Rue, numéro de rue / Straat, huisnummer / Via, n° civico / Calle, Número / Rua, número / Οδός, Αρ. / Vej, husnummer / Gata, nr. / Jakelulosite / Ulice, číslo domu / Ulica, imię i numer domu / Ulica, hišna št. / Ulica, číslo domu / Utca, házszám / Strada, numărul / Ulica, kućni broj / Cadde, Bina No. / Улица, Номер. / Улица/№ дома

PLZ, Ort.....

Postcode, city / CP, commune / Postcode, woonplaats / CAP, Località / C.P., Localidad / CP, Local / Τ.Κ., Πόλη / Postnummer, by / Postnr, ort / Postnummero ja -toimipaikka / PSČ, obec / Kod pocztowy i miejscowość / Poštna št., kraj / PSČ, obec / Postal irányítószám, Helység / Cod postal, localitate / P. Br., mjesto / РК, Yer / Почтенски код, Населено място / Индекс, нас. пункт

Telefon.....

Telephone / Téléphone / Telefoon / Telefono / Teléfono / Telefone / Τηλέφωνο / Puhelin / Telefón / Телефон

E-mail

Produktbezeichnung.....

Product name / Désignation du produit / Productnaam / Descrizione del prodotto / Denominación del producto / Designação do produto / Ονομασία προϊόντος. Produktbetegnelse / Produktbeteckning / Tuote / Označení produktu / Nazwa produktu / Oznaka izdelka / Označenie produktu / A termék megnevezése / Denumirea produsului / Naziv proizvoda / Ürün Tanımı / Наименование на продукта / Название изделия

Transaktions-/RMA-Nr.*

Transaction no. or RMA no. / N° de dossier / Referentienr. / Numero pratica / N.° de expediente / N.° processo / Κωδ. συναλλαγής / Sagsnummer / Fallets nr / Käsittelyno / Č. případu / Nr zdarzenia / Št. postopka / Č. případu / Müveletszám / Nr. procedură / Broj za obradu. / Olav No. / Пореден номер. / № операции

Kaufdatum.....

Date of purchase / Date d'achat / Aankoopdatum / Data d'acquisto / Fecha de compra / Data de compra / Ημ/μία αγοράς / Købsdato / Kópedatum / Ostopřává / Datum kourpě / Data zakupu / Datum nakupa / Dátum kúpy / Vásárlás dátuma / Data cumpărării / Datum kupovine / Satin alma tarihi / Дата на покупка / Дата покупки

Kurze Fehlerbeschreibung

Short description of defect / Courte description du problème / Korte probleemomschrijving / Descrizione sintetica dell'anomalia / Descripción breve del error / Breve descrição da avaria / Σύντομη περιγραφή του προβλήματος / Kort beskrivelse af fejlen / Kortfattad felbeskrivning / Vian lyhyt kuvaus / Stručný popis závady / Krótki opis usterki / Kratek opis napake / Stručný popis poruchy / Rövid hibaleírás / Scurtă descriere a defecțiunii / Kratak opis pogreške / Kisa kusur tarifi / Кратко описание на проблема / Краткое описание неисправности

Unterschrift.....

Signature / Handtekening / Firma / Assinatura / Υπογραφή / Underskrift / Allekirjoitus / Podpis / Aláírás / Semnătură / Potpis / İmza / Подпис / Подпись

Ihr Händler

Your dealer / Votre vendeur spécialisé / Uw specialzaak II rivenditore / Su proveedor / Ο προμηθευτής σας / Din forhandler / Din återförsäljare / Laitteen myyjä / Váš odborný dodávateľ / Państwa sprzedawca / Váš strokovní trgovec / Váš špecializovaný dodávateľ / Ön kereskedő / Dealerul dvs. / Váš struční trgovac / Sizin satıcı kurulusunuz / Ваший продавец / Ваш дилер :

.....

Name/Nom/Naam/Nome/Nombre/Όνομα/Јméno/Nazwisko/Názov/Име

.....

Address/Address/Adres/Indirizzo/Dirección/Endereço/Διεύθυνση/Adresa/Адрес

.....

.....

Land/Country/Pays/Paese/Páis/Χώρα/Stát/Kraj/Krajiny/Държава

.....

Telefon/Telephone/Téléphone/Telefoon/Telefono/Teléfono/Telefone/τηλέφωνο/Telefónni/Telefón/Телефон

.....

E-Mail/Е-мейл

.....

*produktabhängig, erhält Ihr Händler ggf. bei Retoure anmeldung / dependent on the product being returned your dealer may receive a return notification / require cashéchant eten fonction du produit par votre distributeur en cas de demande de retour de marchandise / afhankelijk van het product u uw dealer verantwoordelijk voor de retouraanmelding / in base al tipo di prodotto, forniti al concessionario nel caso di avviso di reso / en función del producto, si lo recibe su distribuidor o en caso de notificación de devolución / em função do produto, o seu distribuidor recebe event. na mensagem de envio / αναλόγως το προϊόν, ο έμπορός σας ενδέχ. να λάβει δήλωση επιστροφής / afhængigt af produktet modtager din forhandler i givet fald en retur eringskvitetring produktbetegnelse, får din återförsäljare ev. vid retur anmälan / tuotekohdanteinen, myyjäs saatavilla toessa ilmoitettaessa palautuksesta / v závislosti na výrobku, dostane váš prodejce případně při nahášení vnitřních / v závislosti od produktu, Państwa sprzedawca może otrzymać przy zgłoszeniu zwrotu / odvisno od izdelka, prejme vaš trgovec, če potreba, privlačil izdelka / v závislosti od výrobku, dostane váš obchodník prípadne pri hlásení vnútorných / v závislosti od proizvoda, dostane vaš trgovac mogućnost primanja obavještenja / v závislosti od proizvoda, dostane vaš trgovac mogućnost primanja obavještenja / в зависимости от товара, продавец может получить уведомление о возврате / в зависимости от товара, продавец может получить уведомление о возврате



Bresser GmbH
Gutenbergstraße 2
46414 Rhede · Germany
www.bresser.de

   @BresserEurope