

FERREX®

3,7 V PRÄZISIONS-MULTITOOL SET

XYZ677 DE 2024



3 Jahre
**HERSTELLER-
GARANTIE**

SERVICECENTER
☎ 00800-093 485 67
💻 www.varo.com - info@zeitlos-vertrieb.de
Art.-Nr.: 1019650 - 07/2024 - XYZ677 DE 2024

ORIGINAL-BETRIEBSANLEITUNG

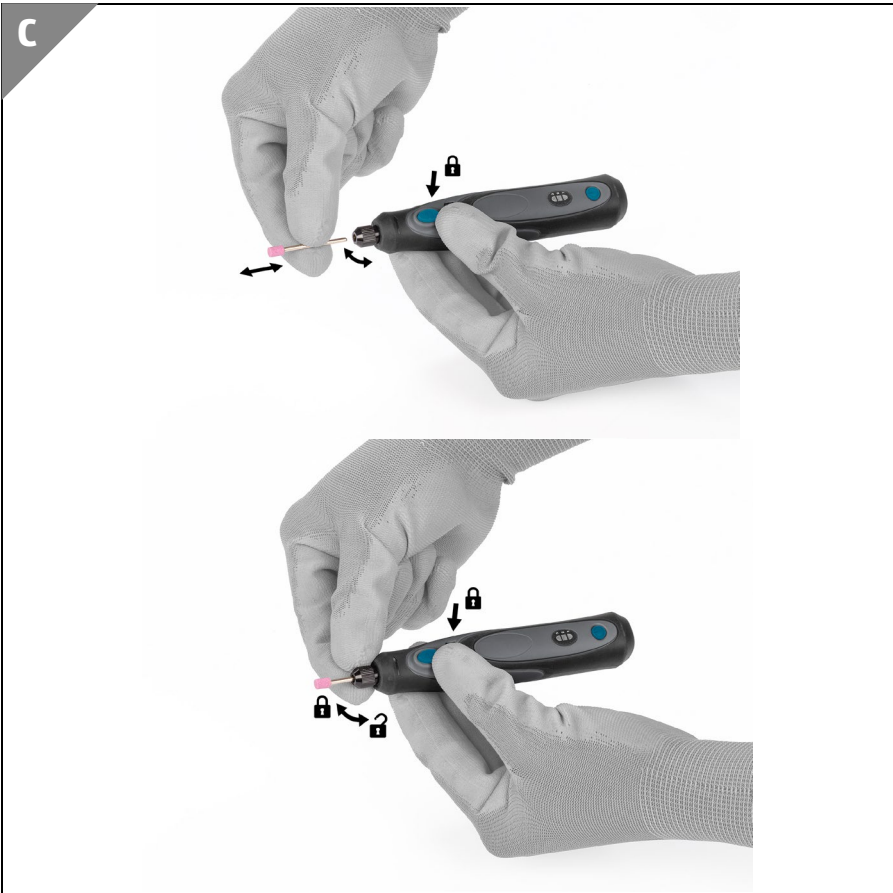
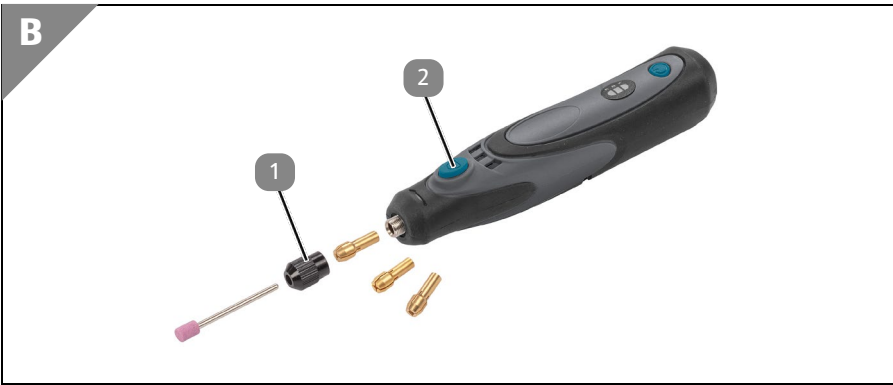


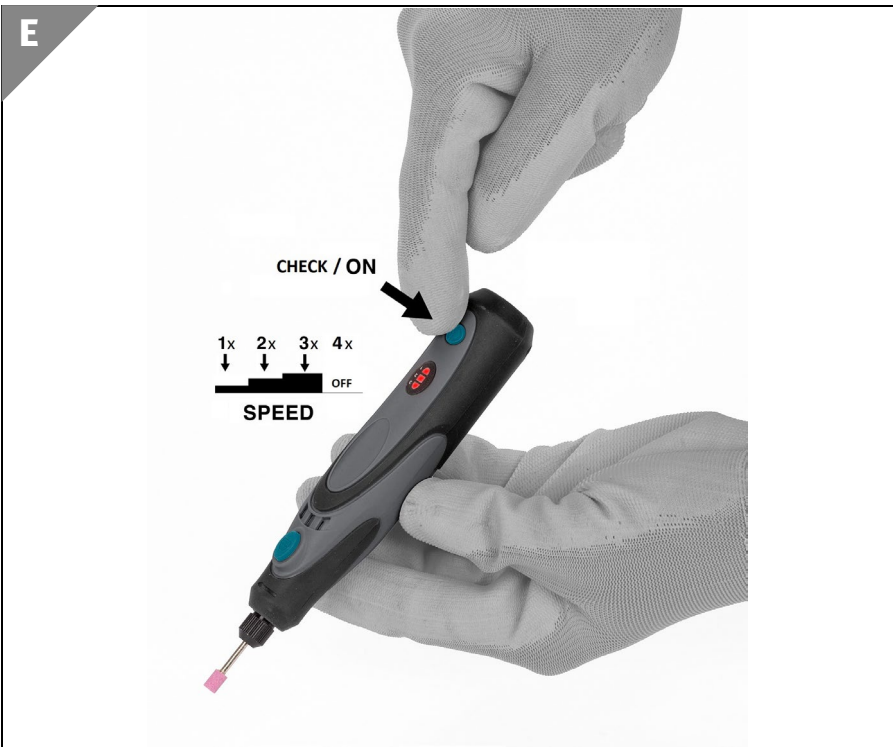
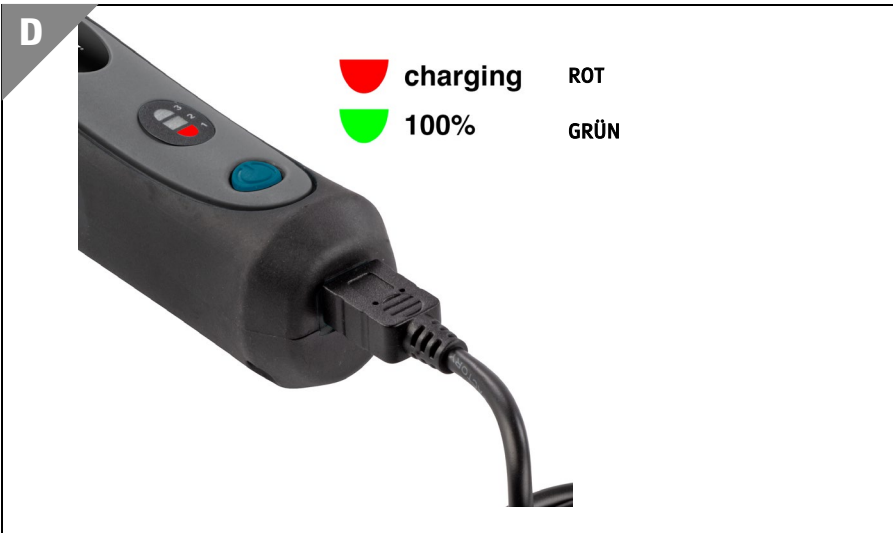
4047247563604
07/2024
1019650

Inhaltsverzeichnis

Überblick	2
Lieferumfang/Geräteteile	7
Zeichenerklärung	7
Bestimmungsgemäßer Gebrauch	8
Verzeichnis des Verpackungsinhalts	9
Allgemeine Sicherheitshinweise für Elektrowerkzeuge.....	10
Arbeitsplatzsicherheit.....	10
Elektrische Sicherheit	10
Sicherheit von Personen	11
Verwendung und Behandlung des Elektrowerkzeugs	12
Verwendung und Behandlung des Akkuwerkzeugs.....	12
Service	13
Zusätzliche Sicherheitsvorschriften / Sicherheitshinweise für alle Arbeiten.....	13
Ruckschlag und damit verbundene Warnhinweise	15
Zusätzliche Sicherheitshinweise beim Schleifen und Trennen.	16
Zusätzliche Sicherheitshinweise für das Abbürsten mit Drahtbürste	17
Montage	17
Montage des Zubehörs (Abb. C)	18
Vorbereitung.....	18
Akku-Ladezustand überprüfen	18
Akku des Geräts aufladen (Abb. D)	18
Mit dem Gerät arbeiten	18
Ein- und Ausschalten (Abb. E)	18
Blockieren	19
Halten und Führen des Werkzeugs (Abb. F)	19
Optimale Nutzung des Präzisions-Multitool und seines Zubehörs.....	19
Empfohlene Drehzahl Einstellung	20
Technische Daten	21
Geräusch-/Vibrationsinformation	22
Geräuschemission.....	22
Schwingungswerte	22
Reinigung und Wartung.....	23
Reinigung	23
Garantie	24
Umwelt.....	24
Maschine entsorgen	24
Verpackung entsorgen	25
Konformitätserklärung	26







F



a

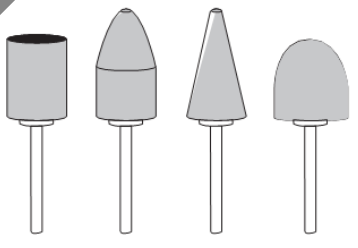


b

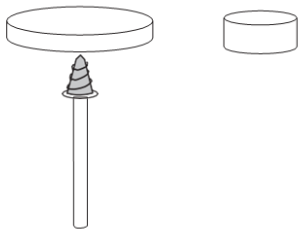


c

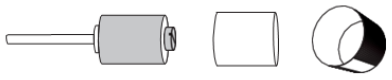
G



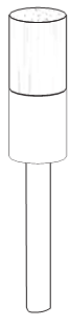
H



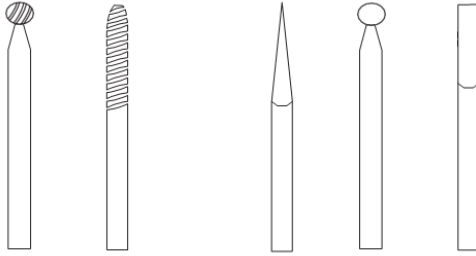
I



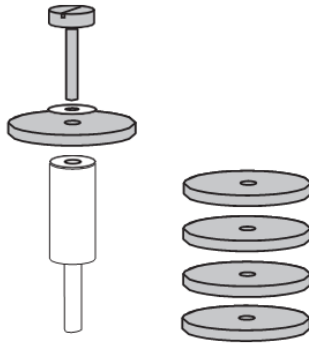
J



K



L



Lieferumfang/Geräteteile

- 1 Spannzange
- 2 Spindelverriegelung
- 3 Ladezustandanzeige / Anzeige der gewählten Geschwindigkeitsstufe
- 4 Ein-/Ausschalter & Drehzahleinstelltaste
- 5 Ladevorganganzeige-LED (ROT/GRÜN)
- 6 Ladekabel
- 7 25-teilige Zubehörbox

Bedienungsanleitung lesen und aufbewahren



WARNHINWEIS! Lesen Sie die Bedienungsanleitung sorgfältig durch, bevor Sie das Produkt verwenden. Achten Sie insbesondere auf die Sicherheitshinweise und Warnungen. Die Nichtbeachtung der Anweisungen in dieser Bedienungsanleitung kann zu schweren

Verletzungen oder zu Beschädigungen des Produkts führen.

Halten Sie die geltenden lokalen oder nationalen Bestimmungen zur Verwendung dieses Produkts ein. Bewahren Sie diese Bedienungsanleitung zur späteren Referenz an einem sicheren Ort auf. Wenn Sie das Produkt an Dritte weitergeben, geben Sie unbedingt diese Bedienungsanleitung mit.

Zeichenerklärung

In dieser Anleitung und/oder auf dem Gerät werden folgende Symbole verwendet:



Dieses Signalsymbol/-wort bezeichnet eine Gefährdung mit einem mittleren Risikograd, die, wenn sie nicht vermieden wird, den Tod oder eine schwere Verletzung zur Folge haben kann.

HINWEIS

Dieses Signalwort warnt vor möglichen Sachschäden.



Dieses Symbol gibt Ihnen nützliche Zusatzinformationen zum Betrieb.



Übereinstimmung mit den jeweils maßgeblichen Anforderungen der EU-Richtlinie(n).



Anweisungen vor dem Gebrauch des Geräts genau durchlesen.



Schutzbrille tragen.



Elektrowerkzeuge dürfen nicht im Hausmüll entsorgt werden.



Batterien dürfen nicht mit dem Hausmüll entsorgt werden.

Bestimmungsgemäßer Gebrauch

Das Präzisions-Multitool ist ausschließlich für den Privatanwender im Hobby- und Do-it-yourself-Bereich geeignet.

Es eignet sich zum Bohren, Fräsen, Gravieren, Polieren, Schneiden, Schleifen und Schmirgeln von Holz, Metall, Kunststoff und Stein.

Verwenden Sie immer das richtige Zubehör und die richtige Drehzahleinstellung.

Es ist ausschließlich für den Gebrauch durch Erwachsene bestimmt.

Alle weiteren Anwendungen sind ausdrücklich ausgeschlossen und gelten als nicht bestimmungsgemäße Verwendung.

Der Hersteller oder Händler übernimmt keine Haftung für Verletzungen, Verluste oder Schäden, die durch nicht bestimmungsgemäße oder falsche Verwendung entstanden sind.

Verzeichnis des Verpackungsinhalts

- Entfernen Sie das Verpackungsmaterial.
- Entfernen Sie die Verpackungs- / und Transportsicherungen (falls vorhanden).
- Überprüfen Sie, ob der Lieferumfang vollständig ist.
- Kontrollieren Sie das Gerät und die Zubehörteile auf Transportschäden.
- Bewahren Sie die Verpackung nach Möglichkeit bis zum Ablauf der Garantiezeit auf. Danach entsorgen Sie diese bitte umweltgerecht.



Verpackungsmaterial ist kein Kinderspielzeug! Kinder dürfen nicht mit Kunststoffbeuteln spielen! Es besteht Erstickungs-gefahr!

Die Verpackung enthält:

1 Präzisions-Multitool

1 USB-Ladekabel

1 Zubehörbox mit 25 Teilen:

- 6 Spannzangen (0,8 / 1 / 1,6 / 2 / 2,3 und 3,2 mm) (2,3 mm = vorinstalliert)
- 3 Bohrer (0,8 / 1 / 1,6 mm)
- 5 Schleifsteine Ø 2,3
- 3 Schleifbänder

- 2 Diamant-Schleifstifte (Ø 2,3 mm)

- 1 Schleifbanddorn

- 2 Polierpads (Filz) (12 und 25)

- 1 Dorn für Polierpads (Ø 3,2 mm)

- 1 Kreissägeblatt 20 mm

- 1 Sägeblattanschluss

1 x Bedienungsanleitung

1 x Garantiekarte



Wenn Teile fehlen oder beschädigt sind, wenden Sie sich bitte an Ihren Händler.

Verwenden Sie das Elektrowerkzeug nicht, wenn Teile fehlen oder defekt sind. Die betreffenden Teile müssen erst nachbestellt oder ersetzt werden.



Die Verwendung eines unvollständigen oder beschädigten Produkts kann zu Verletzungen und Sachschäden führen.

Allgemeine Sicherheitshinweise für Elektrowerkzeuge



Lesen Sie alle Sicherheitshinweise, Anweisungen, Bilderungen und technischen Daten, mit denen dieses Elektrowerkzeug versehen ist.

Versäumnisse bei der Einhaltung der nachfolgenden Anweisungen können elektrischen Schlag, Brand und/oder schwere Verletzungen verursachen.

Bewahren Sie alle Sicherheitshinweise und Anweisungen für die Zukunft auf.

Der in den Sicherheitshinweisen verwendete Begriff „Elektrowerkzeug“ bezieht sich auf netzbetriebene Elektrowerkzeuge (mit Netzleitung) oder auf akkubetriebene Elektrowerkzeuge (ohne Netzleitung).

Arbeitsplatzsicherheit

- a) Halten Sie Ihren Arbeitsbereich sauber und gut beleuchtet. *Unordnung oder unbeleuchtete Arbeitsbereiche können zu Unfällen führen.*
- b) Arbeiten Sie mit dem Elektrowerkzeug nicht in explosionsgefährdeter Umgebung, in der sich brennbare Flüssigkeiten, Gase oder Stäube befinden. *Elektrowerkzeuge erzeugen Funken, die den Staub oder die Dämpfe entzünden können.*
- c) Halten Sie Kinder und andere Personen während der Benutzung des Elektrowerkzeugs fern. *Bei Ablenkung können Sie die Kontrolle über das Elektrowerkzeug verlieren.*

Elektrische Sicherheit

- a) Der Anschlussstecker des Elektrowerkzeugs muss in die Steckdose passen. Der Stecker darf in keiner Weise verändert werden. Verwenden Sie keine Adapterstecker gemeinsam mit schutzgeerdeten Elektrowerkzeugen. *Unveränderte Stecker und passende Steckdosen verringern das Risiko eines elektrischen Schlages.*
- b) Vermeiden Sie Körperkontakt mit geerdeten Oberflächen wie von Rohren, Heizungen, Herden und Kühlschränken. *Es besteht ein erhöhtes Risiko durch elektrischen Schlag, wenn Ihr Körper geerdet ist.*
- c) Halten Sie Elektrowerkzeuge von Regen oder Nässe fern. *Das Eindringen von Wasser in ein Elektrowerkzeug erhöht das Risiko eines elektrischen Schlages.*
- d) Zweckentfremden Sie die Anschlussleitung nicht, um das Elektrowerkzeug zu tragen, aufzuhängen oder um den Stecker aus der Steckdose zu ziehen. Halten Sie die Anschlussleitung fern von Hitze, Öl, scharfen Kanten oder sich bewegenden Teilen. *Beschädigte oder verwickelte Anschlussleitungen erhöhen das Risiko eines elektrischen Schlages.*
- e) Wenn Sie mit einem Elektrowerkzeug im Freien arbeiten, verwenden Sie nur Verlängerungsleitungen, die auch für den Außenbereich geeignet sind. *Die*

Anwendung einer für den Außenbereich geeigneten Verlängerungsleitung verringert das Risiko eines elektrischen Schlages.

- f) **Wenn der Betrieb des Elektrowerkzeugs in feuchter Umgebung nicht vermeidbar ist, verwenden Sie einen Fehlerstromschutzschalter.** *Der Einsatz eines Fehlerstromschutzschalters vermindert das Risiko eines elektrischen Schlages.*

Sicherheit von Personen

- a) **Seien Sie aufmerksam, achten Sie darauf, was Sie tun, und gehen Sie mit Vernunft an die Arbeit mit einem Elektrowerkzeug. Benutzen Sie kein Elektrowerkzeug, wenn Sie müde sind oder unter dem Einfluss von Drogen, Alkohol oder Medikamenten stehen.** *Ein Moment der Unachtsamkeit beim Gebrauch des Elektrowerkzeugs kann zu ernsthaften Verletzungen führen.*
- b) **Tragen Sie persönliche Schutzausrüstung und immer eine Schutzbrille.** *Das Tragen persönlicher Schutzausrüstung, wie Staubmaske, rutschfeste Sicherheitsschuhe, Schutzhelm oder Gehörschutz, je nach Art und Einsatz des Elektrowerkzeugs, verringert das Risiko von Verletzungen.*
- c) **Vermeiden Sie eine unbeabsichtigte Inbetriebnahme. Vergewissern Sie sich, dass das Elektrowerkzeug ausgeschaltet ist, bevor Sie es an die Stromversorgung und/oder den Akku anschließen, es aufnehmen oder tragen.** *Wenn Sie beim Tragen des Elektrowerkzeugs den Finger am Schalter haben oder das Elektrowerkzeug eingeschaltet an die Stromversorgung anschließen, kann dies zu Unfällen führen.*
- d) **Entfernen Sie Einstellwerkzeuge oder Schraubenschlüssel, bevor Sie das Elektrowerkzeug einschalten.** *Ein Werkzeug oder Schlüssel, der sich in einem drehenden Teil des Elektrowerkzeugs befindet, kann zu Verletzungen führen.*
- e) **Vermeiden Sie eine abnormale Körperhaltung. Sorgen Sie für einen sicheren Stand und halten Sie jederzeit das Gleichgewicht.** *Dadurch können Sie das Elektrowerkzeug in unerwarteten Situationen besser kontrollieren.*
- f) **Tragen Sie geeignete Kleidung. Tragen Sie keine weite Kleidung oder Schmuck. Halten Sie Haare und Kleidung fern von sich bewegenden Teilen.** *Lockere Kleidung, Schmuck oder lange Haare können von sich bewegenden Teilen erfasst werden.*
- g) **Wenn Staubabsaug- und -Auffangeinrichtungen montiert werden können, sind diese anzuschließen und richtig zu verwenden.** *Verwendung einer Staubabsaugung kann Gefährdungen durch Staub verringern.*
- h) **Wiegen Sie sich nicht in falscher Sicherheit und setzen Sie sich nicht über die Sicherheitsregeln für Elektrowerkzeuge hinweg, auch wenn Sie nach vielfachem Gebrauch mit dem Elektrowerkzeug vertraut sind.** *Achtloses Handeln kann binnen Sekundenbruchteilen zu schweren Verletzungen führen.*

Verwendung und Behandlung des Elektrowerkzeugs

- a) Überlasten Sie das Elektrowerkzeug nicht. Verwenden Sie für Ihre Arbeit das dafür bestimmte Elektrowerkzeug. *Mit dem passenden Elektrowerkzeug arbeiten Sie besser und sicherer im angegebenen Leistungsbereich.*
- b) Benutzen Sie kein Elektrowerkzeug, dessen Schalter defekt ist. *Ein Elektrowerkzeug, das sich nicht mehr ein- oder ausschalten lässt, ist gefährlich und muss repariert werden.*
- c) Ziehen Sie den Stecker aus der Steckdose und/oder entfernen Sie einen abnehmbaren Akku, bevor Sie Geräteeinstellungen vornehmen, Einsatzwerkzeugteile wechseln oder das Elektrowerkzeug weglegen. *Diese Vorsichtsmaßnahme verhindert den unbeabsichtigten Start des Elektrowerkzeugs.*
- d) Bewahren Sie unbenutzte Elektrowerkzeuge außerhalb der Reichweite von Kindern auf. Lassen Sie keine Personen das Elektrowerkzeug benutzen, die mit diesem nicht vertraut sind oder diese Anweisungen nicht gelesen haben. *Elektrowerkzeuge sind gefährlich, wenn sie von unerfahrenen Personen benutzt werden.*
- e) Pflegen Sie Elektrowerkzeuge und Einsatzwerkzeug mit Sorgfalt. Kontrollieren Sie, ob bewegliche Teile einwandfrei funktionieren und nicht klemmen, ob Teile gebrochen oder so beschädigt sind, dass die Funktion des Elektrowerkzeugs beeinträchtigt ist. Lassen Sie beschädigte Teile vor dem Einsatz des Elektrowerkzeugs reparieren. *Viele Unfälle haben ihre Ursache in schlecht gewarteten Elektrowerkzeugen.*
- f) Halten Sie Schneidwerkzeuge scharf und sauber. *Sorgfältig gepflegte Schneidwerkzeuge mit scharfen Schneidkanten verklemmen sich weniger und sind leichter zu führen.*
- g) Verwenden Sie Elektrowerkzeug, Einsatzwerkzeug, Einsatzwerkzeuge usw. entsprechend diesen Anweisungen. Berücksichtigen Sie dabei die Arbeitsbedingungen und die auszuführende Tätigkeit. *Der Gebrauch von Elektrowerkzeugen für andere als die vorgesehenen Anwendungen kann zu gefährlichen Situationen führen.*
- h) Halten Sie Griffe und Griffflächen trocken, sauber und frei von Öl und Fett. *Rutschige Griffe und Griffflächen erlauben keine sichere Bedienung und Kontrolle des Elektrowerkzeugs in unvorhergesehenen Situationen.*

Verwendung und Behandlung des Akkuwerkzeugs

- a) Laden Sie die Akkus nur mit Ladegeräten auf, die vom Hersteller empfohlen werden. *Durch ein Ladegerät, das für eine bestimmte Art von Akkus geeignet ist, besteht Brandgefahr, wenn es mit anderen Akkus verwendet wird.*
- b) Verwenden Sie nur die dafür vorgesehenen Akkus in den Elektrowerkzeugen. *Der Gebrauch von anderen Akkus kann zu Verletzungen und Brandgefahr führen.*
- c) Halten Sie den nicht benutzten Akku fern von Büroklammern, Münzen, Schlüsseln, Nägeln, Schrauben oder anderen kleinen Metallgegenständen, die eine Überbrückung der Kontakte verursachen könnten. *Ein Kurzschluss zwischen den Akkukontakten kann Verbrennungen oder Feuer zur Folge haben.*

- d) Bei falscher Anwendung kann Flüssigkeit aus dem Akku austreten. Vermeiden Sie den Kontakt damit. Bei zufälligem Kontakt mit Wasser abspülen. Wenn die Flüssigkeit in die Augen kommt, nehmen Sie zusätzlich ärztliche Hilfe in Anspruch. *Austretende Akkufflüssigkeit kann zu Hautreizungen oder Verbrennungen führen.*
- e) Benutzen Sie keinen beschädigten oder veränderten Akku. *Beschädigte oder veränderte Akkus können sich unvorhersehbar verhalten und zu Feuer, Explosion oder Verletzungsgefahr führen.*
- f) Setzen Sie einen Akku keinem Feuer oder zu hohen Temperaturen aus. *Feuer oder Temperaturen über 130 °C können eine Explosion hervorrufen.*
- g) Befolgen Sie alle Anweisungen zum Laden und laden Sie den Akku oder das Akkuwerkzeug niemals außerhalb des in der Betriebsanleitung angegebenen Temperaturbereichs. *Falsches Laden oder Laden außerhalb des zugelassenen Temperaturbereichs kann den Akku zerstören und die Brandgefahr erhöhen.*

Service

- a) Lassen Sie Ihr Elektrowerkzeug nur von qualifiziertem Fachpersonal und nur mit Original-Ersatzteilen reparieren. *Damit wird sichergestellt, dass die Sicherheit des Elektrowerkzeugs erhalten bleibt.*
- b) Warten Sie niemals beschädigte Akkus. Sämtliche Wartung von Akkus sollte nur durch den Hersteller oder bevollmächtigte Kundendienststellen erfolgen.

Zusätzliche Sicherheitsvorschriften / Sicherheitshinweise für alle Arbeiten

- a) Dieses Elektrowerkzeug ist zur Verwendung als Schleifmaschine, Sandschleifer, Drahtbürste, Poliermaschine, Schnitz oder Schneidwerkzeug vorgesehen. Beachten Sie alle Sicherheitshinweise, Anweisungen, Abbildungen und technischen Angaben, die zu diesem Elektrowerkzeug zur Verfügung gestellt werden. Die Nichtbeachtung der folgenden Anweisungen kann einen elektrischen Schlag, Brand und/oder schwere Verletzungen zur Folge haben.
- b) Verwenden Sie nur Zubehörteile, die den Spezifikationen entsprechen und vom Werkzeughersteller empfohlen wurden. Die Tatsache, dass ein Zubehörteil an dem Elektrowerkzeug angebracht werden KANN, gewährleistet noch keinen sicheren Betrieb.
- c) Die Nenndrehzahl von Schleifzubehör muss mindestens gleich der maximalen Drehzahl sein, die auf dem Elektrowerkzeug angegeben ist. Schleifzubehör, das mit einer höheren Drehzahl als seiner Nenndrehzahl betrieben wird, kann auseinanderbrechen und die Teile können umherfliegen.
- d) Der Außendurchmesser und die Dicke von Zubehörteilen müssen innerhalb der Nennwerte Ihres Elektrowerkzeugs liegen. Zubehör in der falschen Größe wird möglicherweise nicht ausreichend kontrolliert.
- e) Die Dorngröße von Schleifscheiben oder walzen und von jeglichem anderen Zubehör muss genau derjenigen der Spindel und der Spannzange des Elektrowerkzeugs entsprechen. Zubehör, dessen Größe nicht genau den

Zusätzliche Sicherheitsvorschriften / Sicherheitshinweise für alle Arbeiten

Befestigungsvorrichtungen des Elektrowerkzeugs entspricht, läuft unrund, vibriert übermäßig und kann zum Verlust der Kontrolle über das Werkzeug führen.

- f) **Auf einem Dorn montierte Schleifscheiben oder walzen, Fräser oder anderes Zubehör muss vollständig in die Spannzange oder das Spannfutter eingesetzt werden.** Wenn der Dorn nur unzureichend befestigt ist und/oder der Überhang des Zubehöerteils zu lang ist, kann es sich lösen und mit hoher Geschwindigkeit weggeschleudert werden.
- g) **Verwenden Sie kein beschädigtes Zubehör. Überprüfen Sie das Zubehör vor jedem Gebrauch: z.B. Schleifscheiben auf Splitter und Risse, Schleifwalzen auf Risse oder übermäßigen Verschleiß, Drahtbürsten auf lose oder gebrochene Drahte. Wenn ein Elektrowerkzeug oder Zubehöerteil fallen gelassen wurde, untersuchen Sie es auf Schaden oder bringen Sie ein unbeschädigtes Zubehöerteil an. Nach der Überprüfung und der Befestigung von Zubehöerteilen achten Sie darauf, dass Sie und andere Personen nicht im Bereich des rotierenden Zubehöers stehen, und lassen Sie das Elektrowerkzeug bei maximaler Leerlaufdrehzahl für eine Minute laufen.** Beschädigte Zubehöerteile werden in der Regel während dieses Testlaufs auseinanderbrechen.
- h) **Tragen Sie persönliche Schutz Ausrüstung. Je nach Anwendung sind Gesichtsschutz oder Schutzbrille zu tragen. Je nach Anwendung sind Staubmaske, Gehörschutz, Handschuhe und Arbeitsschurze zu tragen, die Schleifpartikel oder Werkstückfragmente vom Benutzer fernhalten.** Der Augenschutz muss dazu geeignet sein, umherfliegende Teilchen abzuhalten, die bei verschiedenen Arbeitsverfahren erzeugt werden. Die Staubmaske oder das Atemgerät muss Teilchen filtern können, die durch die Arbeit erzeugt werden. Eine längere Belastung durch laute Geräusche kann zu Gehörschaden führen.
- i) **Andere Personen müssen einen sicheren Abstand zum Arbeitsbereich einhalten. Jede Person, die den Arbeitsbereich betritt, muss persönliche Schutzausrüstung tragen.** Splitter von Werkstücken oder von gebrochenen Zubehöerteilen können weggeschleudert werden und daher auch außerhalb des eigentlichen Arbeitsbereichs Verletzungen verursachen.
- j) **Halten Sie das Gerät nur an den isolierten Griffflächen fest, wenn eine Arbeit durchgeführt wird, bei denen das Schneidwerkzeug eine verborgene Stromleitung berühren konnte.** Schneidzubehör, das ein "spannungsführendes" Kabel berührt, kann die freiliegenden Metallteile des Elektrowerkzeugs "spannungsführend" machen, wodurch der Benutzer einen Stromschlag erleiden kann.
- k) **Halten Sie das Werkzeug beim Anlaufen immer fest in der Hand bzw. in den Händen.** Das Reaktionsmoment des Motors, während dieser auf volle Geschwindigkeit beschleunigt, kann dazu führen, dass sich das Werkzeug verdreht.
- l) **Verwenden Sie wann immer möglich Klammern, um das Werkstück zu unterstützen. Halten Sie während der Arbeit niemals ein kleines Werkstück mit der einen Hand und das Werkzeug mit der anderen Hand fest.** Wenn Sie kleine Werkstücke einspannen, können Sie das Werkzeug mit den Händen steuern. Runde Werkstücke wie Dubelstangen, Rohre oder Schlauche neigen beim Schneiden zum Wegrollen, wodurch sich das Bit festsetzen oder wegspringen kann.

- m) **Halten Sie das Netzkabel von dem rotierenden Zubehör fern.** Wenn Sie die Kontrolle verlieren, kann das Kabel sonst von der Maschine durchtrennt oder erfasst werden, wodurch Ihre Hand oder Ihr Arm in das sich drehende Zubehör gezogen werden.
- n) **Legen Sie das Elektrowerkzeug niemals ab, bevor das Zubehör nicht zum Stillstand gekommen ist.** Das rotierende Zubehör kann sonst in die jeweilige Oberfläche eindringen und Sie verlieren die Kontrolle über das Elektrowerkzeug.
- o) **Nach dem Austauschen von Bits oder dem Vornehmen von Einstellungen ist sicherzustellen, dass die Spannzangenmutter, das Spannfutter und jede andere Justiervorrichtung fest angezogen ist.** Lockere Justiervorrichtungen können sich unerwartet verschieben, was zu Kontrollverlust führen kann, sowie dazu, dass gelockerte rotierende Komponenten umhergeschleudert werden.
- p) **Lassen Sie das Elektrowerkzeug nicht laufen, während Sie es tragen.** Bei versehentlichem Kontakt mit rotierendem Zubehör konnte Ihre Kleidung daran hängen bleiben, wodurch das Zubehöerteil in Richtung Ihres Körper gezogen wird, was zu Verletzungen führen kann.
- q) **Reinigen Sie regelmäßig die Luftdüsen des Elektrowerkzeugs.** Der Lüfter des Motors zieht Staub in das Innere des Gehäuses, und eine übermäßige Ansammlung von Metallpulver kann elektrische Gefahren verursachen.
- r) **Betreiben Sie das Elektrowerkzeug nicht in der Nähe brennbarer Materialien.** Funken können diese Materialien entzünden.
- s) **Verwenden Sie keine Zubehöerteile, für die flüssige Kühlmittel erforderlich sind.** Die Verwendung von Wasser oder anderen flüssigen Kühlmitteln kann zu einem Stromschlag führen.

Ruckschlag und damit verbundene Warnhinweise

Ein Ruckschlag ist die plötzliche Reaktion auf eine rotierende Schleifscheibe, ein Schleifband, eine Bürste oder anderes Zubehör, das eingeklemmt wird oder stecken bleibt.

Das Verkleben oder Steckenbleiben bewirkt ein schnelles Stehenbleiben des rotierenden Zubehörs, was wiederum bewirkt, dass sich das Elektrowerkzeug unkontrolliert entgegen der Drehrichtung des Zubehöerteils bewegt.

Wenn beispielsweise eine Schleifscheibe im Werkstück eingeklemmt wird oder stecken bleibt, grabt sich der Rand der Scheibe, der in den Klemmpunkt eindringt, praktisch in die Oberfläche des Werkstücks ein, was dazu führt, dass sich die Scheibe ungewollt plötzlich wieder herausbewegt.

Die Scheibe springt dann entweder in Richtung Bediener oder von ihm weg, abhängig davon, in welche Richtung sie sich zum Zeitpunkt des Einklemmens gerade bewegt hat. Schleifscheiben können unter solchen Bedingungen auch zerbrechen.

Ein Ruckschlag ist das Ergebnis davon, dass ein Elektrowerkzeug falsch verwendet wurde bzw. dass mit falschen Arbeitsverfahren oder unter falschen Bedingungen gearbeitet wurde, die wie nachfolgend erläutert durch geeignete Vorsichtsmaßnahmen vermeidbar sind.

- a) **Halten Sie das Elektrowerkzeug immer gut fest und halten Sie Körper und Arm so, dass Sie Ruckschläge standhalten können.** Der Bediener kann die

Zusätzliche Sicherheitshinweise beim Schleifen und Trennen.

- Rückschlagkräfte kontrollieren, wenn entsprechende Vorsichtsmaßnahmen getroffen wurden.
- b) **Besondere Vorsicht gilt an Ecken, scharfen Kanten usw. Vermeiden Sie, dass das Zubehör plötzlich abprallt oder stecken bleibt.** An Ecken, scharfen Kanten oder beim Abprallen kann das rotierende Zubehör stecken bleiben, was zu Kontrollverlust oder Rückschlag führt.
 - c) **Verwenden Sie keine gezahnten Sägeblätter.** Solche Klingen erzeugen häufig einen Rückschlag und den Verlust der Kontrolle.
 - d) **Führen Sie das Bit immer in die gleiche Richtung durch das Material, in der die Schneidkante aus dem Material austritt (d.h. in die gleiche Richtung, in die dann die Späne ausgeworfen werden).** Wird das Werkzeug in die falsche Richtung bewegt, "klettert" die Schneidkante des Bits aus dem Werkstück heraus und zieht das Werkzeug in Richtung dieser Bewegung.
 - e) **Sorgen Sie bei Verwendung von rotierenden Feilen, Trennscheiben, Hochgeschwindigkeits- oder Wolframcarbid-Scheiben dafür, dass das Werkstück immer sicher eingespannt ist.** Solche Scheiben fressen sich fest, wenn sie sich in der Schnittlinie leicht verkanten, was zu einem Rückschlag führen kann. Wenn eine Trennscheibe stecken bleibt, bricht die Scheibe in der Regel durch. Wenn eine rotierende Feile, eine Hochgeschwindigkeits- oder Wolframcarbid-Scheibe stecken bleibt, kann sie aus der Schnittlinie springen und Sie können die Kontrolle über das Werkzeug verlieren.

Zusätzliche Sicherheitshinweise beim Schleifen und Trennen.

- a) **Verwenden Sie nur Schleifscheibentypen, die für Ihr Elektrowerkzeug empfohlen werden und nur solche, die für Ihre Anwendung empfohlen wurden. Zum Beispiel:** Schleifen Sie nicht mit der Seite einer Trennscheibe. Scheiben zum Trennschleifen sind zum Umfangsschleifen vorgesehen, wenn auf sie Seitenkräfte angewandt werden, können diese Scheiben zerbrechen.
- b) **Verwenden Sie für Gewindeschleifkegel und Einsätze nur unbeschädigte Dorne mit einem einförmigen Schulterflansch in der richtigen Größe und Länge.** Die richtigen Dorne reduzieren die Möglichkeit eines Bruchs.
- c) **Achten Sie darauf, auf eine Trennscheibe keinen übermäßigen Druck anzuwenden. Versuchen Sie nicht, eine übermäßige Schnitttiefe zu erreichen.** Eine Überlastung der Scheibe erhöht die Beanspruchung und die Möglichkeit, dass sie sich verdreht oder in der Schnittlinie hängen bleibt, was einen Rückschlag oder einen Bruch der Scheibe zur Folge haben kann.
- d) **Halten Sie Ihre Hand nicht in einer Linie mit und hinter der sich drehenden Scheibe.** Wenn die Scheibe sich während der Arbeit von Ihrer Hand wegbewegt, kann der Mögliche Rückschlag die rotierende Scheibe und das Elektrowerkzeug direkt in Richtung des Bedieners treiben.
- e) **Wenn eine Scheibe eingeklemmt oder stecken geblieben ist oder der Schnitt aus irgendeinem Grund unterbrochen wird, schalten Sie das Elektrowerkzeug aus und halten Sie es bewegungslos, bis die Scheibe vollständig stillsteht.**

Versuchen Sie niemals, die Trennscheibe aus dem Schnitt zu entfernen, während sie sich noch bewegt, da es ansonsten zu einem Ruckschlag kommen kann. Untersuchen Sie die Situation und ergreifen Sie Korrekturmaßnahmen, um die Ursache für das Einklemmen oder Steckenbleiben zu beseitigen.

- f) **Starten Sie den Schneidvorgang nicht neu, während sich die Scheibe noch im Werkstück befindet. Lassen Sie die Scheibe erst volle Geschwindigkeit erreichen und setzen Sie sie dann vorsichtig wieder in die Schnittlinie ein.** Die Scheibe kann stecken bleiben, sich nach oben bewegen oder zu einem Ruckschlag führen, wenn das Elektrowerkzeug neu gestartet wird, während die Scheibe noch im Werkstück steckt.
- g) **Stutzen Sie Platten oder große Werkstücke ab, um das Risiko zu minimieren, dass die Scheibe eingeklemmt wird und einen Ruckschlag verursacht.** Große Werkstücke können unter ihrem eigenen Gewicht durchhängen. Daher müssen unter dem Werkstück in der Nähe der Schnittlinie und in der Nähe der Werkstückkante auf beiden Seiten der Scheibe Stutzen angebracht werden.
- h) **Seien Sie besonders vorsichtig, wenn Sie einen "Taschen Schnitt" in bestehende Wände oder andere nicht einsehbare Bereiche vornehmen wollen.** Die vorstehende Scheibe kann Gas-, Wasser- oder Stromleitungen durchtrennen oder andere Objekte berühren, die zu einem Ruckschlag führen können.

Zusätzliche Sicherheitshinweise für das Abbürsten mit Drahtbürste

- a) **Achten Sie darauf, dass die Drahtborsten sogar während des Normalbetriebs durch die Bürste gedreht werden. Überbeanspruchen Sie die Drahte nicht, indem Sie übermäßige Kraft auf die Bürste ausüben.** Die Drahtborsten können leichte Kleidung und/oder die Haut problemlos durchdringen.
- b) **Lassen Sie die Bürsten mindestens eine Minute vor deren Nutzung bei Betriebsdrehzahl laufen. Während dieser Zeit darf niemand vor oder neben der Bürste stehen.** Lose Borsten oder Drahte werden während der Einlaufzeit entladen.
- c) **Richten Sie die Entladung der drehenden Drahtbürste von Ihrem Körper weg.** Kleine Partikel und winzige Drahtfragmente können bei hoher Geschwindigkeit während der Nutzung dieser Bürsten entladen und in Ihrer Haut eingeschlossen werden.

Montage



Stellen Sie immer sicher, dass die Maschine ausgeschaltet ist, bevor Sie ein Zubehörteil befestigen.

Vorbereitung

Wechseln Sie Zusatzgeräte, indem Sie ein Zusatzgerät in den Einspannring (oder das Futter) so weit wie möglich einführen, um ungleichmäßigen Lauf oder ein Herausrutschen zu verhindern.

Montage des Zubehörs (Abb. C)

- Halten Sie die Spindelverriegelungstaste (2) gedrückt.
- Schrauben Sie das Spannanzengfutter (1) von Hand ab.
- Platzieren Sie das Zubehör. Drücken Sie die Spindelverriegelungstaste (2), während das Spannanzengfutter (1) befestigt wird.



Nicht auf den Spindelarretierknopf drücken, während der Motor läuft.

Vorbereitung

Akku-Ladezustand überprüfen

- Halten Sie den Ein-/Ausschalter (4) gedrückt (etwa 2-3 Sekunden lang) bis eine oder mehrere LEDs blinken, die den Akku-Ladezustand anzeigen:
 - 1 LED blinkt Akku-Ladezustand < 20 %
 - 2 LEDs blinken Akku-Ladezustand 20 % - 80 %
 - 3 LEDs blinken Akku-Ladezustand > 80 %

Der Akku-Ladezustand kann auch während des Gebrauchs wie oben beschrieben überprüft werden.

Akku des Geräts aufladen (Abb. D)

(Charging = Aufladen)

- Stecken Sie den USB-C Stecker des Ladekabels (6) in die Maschine.
- Stecken Sie den USB-Stecker des Ladekabels (6) in eine USB-Buchse.
- LED Nummer 1 (5) leuchtet ROT.
- Wenn diese LED GRÜN leuchtet, ist der Akku vollständig geladen.
- Ziehen Sie das Kabel vom Gerät und von der USB-Ladebuchse ab.

Mit dem Gerät arbeiten

Ein- und Ausschalten (Abb. E)

Der Akku muss vor der erstmaligen Benutzung aufgeladen werden.

Gerät einschalten:

- Halten Sie den Ein-/Ausschalter (4) gedrückt (etwa 2-3 Sekunden lang), der Akku-Ladezustand wird angezeigt (wie oben beschrieben).

- Sobald die LED(s) nicht mehr blinkt/blinken, drücken Sie noch einmal kurz den Ein-/Ausschalter, um die erste (niedrigste) Drehzahl 5000 U/min. auszuwählen (1 LED leuchtet).

HINWEIS : Wenn der Ein-/Ausschalter 15 Sekunden lang nicht betätigt wird, lässt sich das Gerät nicht mehr durch kurzes Drücken des Ein-/Ausschalters einschalten. Es muss dann erneut so eingeschaltet werden wie oben im Punkt „Gerät einschalten“ beschrieben.

Drehzahl erhöhen:

- Ein-/Ausschalter (4) wieder kurz drücken. Das Gerät schaltet auf Stufe 2 : 10000 U/min. (2 LEDs leuchten).
- Wenn Sie den Ein-/Ausschalter (4) noch einmal kurz drücken, schaltet das Gerät auf Stufe 3 : 15000 U/min. (3 LEDs leuchten).

Gerät ausschalten:

- Wenn das Gerät auf Stufe 3 läuft (3 LEDs leuchten), drücken Sie zum Ausschalten des Geräts kurz den Ein-/Ausschalter (4).

HINWEIS: Wenn Sie den Akku-Ladezustand während des Gerätegebrauchs überprüfen, schaltet das Gerät nach Anzeige des Ladezustands automatisch ab.

Blockieren

Wenn das Gerät auf der dritten (höchsten) Drehzahl läuft und 2 Sekunden lang blockiert wird, hält der Motor an, die LEDs blinken zur Anzeige des Ladezustands und das Gerät wird ausgeschaltet.



Legen Sie die Maschine nicht hin, wenn der Motor noch läuft.

Legen Sie die Maschine nicht auf staubigen Oberflächen ab. Anderenfalls können Staubteilchen in den Mechanismus gelangen.

Üben Sie nicht zu viel Druck auf Ihr Werkzeug aus! Zu hohe Belastung bei zu niedriger Geschwindigkeit des Präzisions-Multitool kann zum Verschmoren des Motors führen.

Halten und Führen des Werkzeugs (Abb. F)

- Für Präzisionsarbeit (Gravur): Bleistiftgriff (Abb. F-a)
- Für grobe Arbeit (Schleifen): Handgriff des Schalmessers (Abb. F-b)
- Wenn Sie das Werkzeug parallel zur Arbeitsfläche halten müssen (z. B. mit einer Trennscheibe): Zweihändiger Golfgriff (Abb. F-c)

Optimale Nutzung des Präzisions-Multitool und seines Zubehörs

Verwenden Sie zur optimalen Nutzung des Zubehörs die richtige Drehzahl. Sie können Bezug auf die Übersicht „Empfohlene Drehzahl Einstellung“ unten nehmen, um die

Mit dem Gerät arbeiten

richtige Drehzahl basierend auf dem zu bearbeitenden Material und dem zu verwendenden Zubehörtyp zu bestimmen. Diese Übersicht ermöglicht Ihnen sowohl die richtige Auswahl des Zubehörs als auch der optimalen Drehzahl.

Die 3 Drehzahlanzeige-LEDs (3) entsprechen den Ziffern, 1, 2 und 3 in der Übersicht „Empfohlene Drehzahleinstellung“. Letztlich ist die beste Möglichkeit zur Bestimmung der richtigen Drehzahl für die Arbeit an einem Material die Übung an einem Abfallstück.

Empfohlene Drehzahl Einstellung

Schleifsteine (Abb. G)

Material	Geschwindigkeit
Stein, Kalkstein	1-2
Stahl	2-3
Aluminium, Messing	2
Kunststoff	1-2

Filzscheiben und Tipp (Abb. H)

Die Filzscheibe oder Spitze muss auf den Dorn geschraubt werden.

Material	Geschwindigkeit
Stahl	2-3
Aluminium, Messing	2
Kunststoff	2-3

Schleifringe und -scheiben (Schleifscheibe nicht im Lieferumfang enthalten) (Abb. I)

Material	Geschwindigkeit
Holz	3
Stahl	1-2
Aluminium, Messing	2
Kunststoff	1-2

Borstenpinsel (Abb. J)

Material	Geschwindigkeit
Stein, Kalkstein	2
Aluminium, Messing	2

Fräser, Gravierpunkt und Bohrer (Abb. K)

Material	Geschwindigkeit
Stein, Kalkstein	3
Stahl	2
Aluminium, Messing	3
Kunststoff	1-2

Schleifscheibe (nicht im Lieferumfang enthalten) (Abb. . L)

Material	Geschwindigkeit
Stahl	2-3
Aluminium, Messing	2
Kunststoff	1-2

Technische Daten

Modell	XYZ677
Aldi Artikelnummer	1019650
Lehrlaufdrehzahl (I, II, III)	5000, 10000, 15000 U/min.
Maximaler Scheibendurchmesser	Ø 25 mm
Maximaler Bohrer Durchmesser	Ø 1,6 mm
Kapazität Spannzange	2,3 mm
Akku (eingebaut)	Aufladbar 3,7 V Li-Ionen 700 mAh
Ladezeit Akku	2 Stunden
Nennspannung	3,7 V d.c.
USB-C Eingang	
Spannung	5 V
max. Strom	2 A
Gewicht	0,1 kg

Geräusch-/Vibrationsinformation

Geräuschemission

Gemessen gemäß EN60745-1 und EN60745-2-23.



Gesundheitsgefahr!

Das Geräusch am Arbeitsplatz kann 85 dB(A) überschreiten, in diesem Fall sind Schutzmaßnahmen für den Benutzer erforderlich (geeigneten Gehörschutz tragen). Das Arbeiten ohne Gehörschutz oder Schutzkleidung kann zu Gesundheits-schäden führen.

- Tragen Sie bei der Arbeit einen Gehörschutz und angemessene Schutzkleidung.

Schalldruckpegel - L_{pA}	51 dB(A)
Schallleistungspegel - L_{WA}	62 dB(A)
Unsicherheit - K	3 dB

Schwingungswerte

Vibration - a_{hw}	0,442 m/s ²
Unsicherheit - K	1,5 m/s ²

Der angegebene Schwingungsgesamtwert und die angegebenen Geräuschemissionswerte sind nach einem genormten Prüfverfahren (EN 60745-1 und EN 60745-2-23) gemessen worden und können zum Vergleich eines Elektrowerkzeugs mit einem anderen verwendet werden. Sie können auch zu einer vorläufigen Einschätzung der Belastung verwendet werden.



Die Schwingungs- und Geräuschemissionen können während der tatsächlichen Benutzung des Elektrowerkzeugs von den Angabewerten abweichen, abhängig von der Art und Weise, in der das Elektrowerkzeug verwendet wird, insbesondere, welche Art von Werkstück bearbeitet wird.

Es ist notwendig, Sicherheitsmaßnahmen zum Schutz des Bedieners festzulegen, die auf einer Abschätzung der Schwingungsbelastung während der tatsächlichen

Benutzungsbedingungen beruhen (hierbei sind alle Anteile des Betriebszyklus zu berücksichtigen, beispielsweise Zeiten, in denen das Elektrowerkzeug abgeschaltet ist, und solche, in denen es zwar eingeschaltet ist, aber ohne Belastung läuft).

Versuchen Sie, die Belastung durch Vibrationen und Geräusche so gering wie möglich zu halten. Beispielhafte Maßnahmen zur Verringerung der Vibrationsbelastung sind das Tragen von Handschuhen beim Gebrauch des Werkzeugs, die Begrenzung der Arbeitszeit und der Einsatz von Zubehören in gutem Zustand.

Eine nicht angemessene Anwendung des Geräts kann vibrationsbedingte Erkrankungen verursachen.

ACHTUNG!

Je nach Art der Anwendung bzw. der Benutzungsbedingungen, müssen zum Schutz des Anwenders folgende Sicherheitsmaßnahmen beachtet werden:

- Versuchen Sie die Vibration so gut wie möglich zu vermeiden.
- Verwenden Sie nur einwandfreies Zubehör.
- Verwenden Sie vibrationsgedämpfte Handschuhe, wenn Sie das Gerät benutzen.
- Pflegen und warten Sie das Gerät entsprechend dieser Bedienungsanleitung.
- Planen Sie Ihre Arbeitsschritte so, dass Sie stark vibrierende Werkzeuge nicht über mehrere Tage hinweg benutzen müssen.

Reinigung und Wartung



Vor allen Arbeiten das Gerät ausschalten.

Reinigung

- Halten Sie die Lüftungsschlitze des Geräts von Staub und Schmutz frei um eine Überhitzung des Motors zu vermeiden.
- Das Gehäuse des Geräts regelmäßig mit einem weichen Tuch reinigen, möglichst nach jedem Einsatz.
- Wenn der Schmutz nicht abgeht, verwenden Sie bitte ein mit Seifenwasser befeuchtetes weiches Tuch.

HINWEIS

Lösemittel wie z.B. Benzin, Alkohol, Ammoniakwasser usw. nie benutzen! Diese Lösemittel können die Kunststoffteile beschädigen.

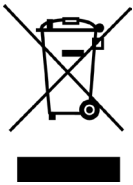
Garantie

- Siehe Garantiekarte anbei.

Umwelt

Maschine entsorgen

(Anwendbar in der Europäischen Union und anderen europäischen Staaten mit Systemen zur getrennten Sammlung von Wertstoffen)



Das Symbol mit der durchgestrichenen Mülltonne bedeutet, dass Elektro- und Elektronikgeräte nicht zusammen mit dem Hausmüll entsorgt werden dürfen. Verbraucher sind gesetzlich dazu verpflichtet, Elektro- und Elektronikgeräte am Ende ihrer Lebensdauer einer vom unsortierten Siedlungsabfall getrennten Erfassung zuzuführen. Auf diese Weise wird eine umwelt- und ressourcenschonende Verwertung sichergestellt. Batterien und Akkumulatoren, die nicht fest vom Elektro- oder

Elektronikgerät umschlossen sind und zerstörungsfrei entnommen werden können, sind vor der Abgabe des Geräts an einer Erfassungsstelle von diesem zu trennen und einer vorgesehenen Entsorgung zuzuführen. Das Gleiche gilt für Lampen, die zerstörungsfrei aus dem Gerät entnommen werden können. Elektro- und Elektronikgerätebesitzer aus privaten Haushalten können diese bei den Sammelstellen der öffentlich-rechtlichen Entsorgungsträger oder bei den von den Herstellern bzw. Vertreibern im Sinne des Elektrogeräts eingerichteten Sammelstellen abgeben. Die Abgabe von Altgeräten ist unentgeltlich. Rücknahmepflichtig sind Händler mit einer Verkaufsfläche von mindestens 400m² für Elektro- und Elektronikgeräte. Das Gleiche gilt für Lebensmittelhändler mit einer Gesamtverkaufsfläche von mindestens 800 m², sofern sie dauerhaft oder zumindest mehrmals im Jahr Elektro und Elektronikgeräte anbieten. Ebenso rücknahmepflichtig sind Fernabsatzhändler mit einer Lagerfläche von mindestens 400 m² für Elektro- und Elektronikgeräte oder einer Gesamtlagerfläche von mindestens 800 m². Generell haben Vertreter die Pflicht, die unentgeltliche Rücknahme von Altgeräten durch geeignete Rücknahmemöglichkeiten in zumutbarer Entfernung zu gewährleisten. Verbraucher haben die Möglichkeit zur unentgeltlichen Abgabe eines Altgeräts bei einem rücknahmepflichtigen Vertreter, wenn sie ein gleichwertiges Neugerät mit einer im Wesentlichen gleichen Funktion erwerben. Diese Möglichkeit besteht auch bei Lieferungen an einen privaten Haushalt. Im Fernabsatzhandel beschränkt sich die Möglichkeit einer unentgeltlichen Abholung bei Erwerb eines Neugeräts auf Wärmeüberträger, Bildschirmgeräte und Großgeräte, die mindestens eine Außenkante mit einer Länge von mehr als 50 cm besitzen. Der Vertreter hat den Verbraucher bei Abschluss des Kaufvertrags bezüglich einer entsprechenden Rückgabeabsicht zu befragen. Abgesehen davon können Verbraucher bis zu drei Altgeräte einer Geräteart bei einer Sammelstelle eines Vertreibers unentgeltlich abgeben, ohne dass dies an den Erwerb eines Neugeräts geknüpft ist. Allerdings dürfen die Kantenlängen der jeweiligen Geräte 25 cm nicht überschreiten.

Verpackung entsorgen



Entsorgen Sie die Verpackung sortenrein.

Geben Sie Pappe und Karton zum Altpapier, Folien in die Wertstoffsammlung.

Akku entsorgen

Batterien und Akkus dürfen nicht in den Hausmüll!



Der Akku dieses Geräts enthält Lithium-Ion. Um die Umwelt zu schonen, müssen diese Akkus ordnungsgemäß entsorgt werden. In den meisten Fällen verbieten lokale, regionale oder nationale Regelungen, dass Lithium-Ion Akkus mit dem normalen Hausmüll entsorgt werden dürfen. Die örtlichen Behörden erteilen Auskunft über die Möglichkeit der

richtigen Entsorgung oder des fachgerechten Recyclings.

Batterien und Akkus dürfen nicht zusammen mit dem Hausmüll entsorgt werden. Verbraucher sind gesetzlich dazu verpflichtet, Batterien und Akkus einer getrennten Sammlung zuzuführen. Batterien und Akkus können unentgeltlich bei einer Sammelstelle Ihrer Gemeinde/Ihres Stadtteils oder im Handel abgegeben werden, damit sie einer umweltschonenden Entsorgung sowie einer Wiedergewinnung von wertvollen Rohstoffen zugeführt werden können. Bei einer unsachgemäßen Entsorgung können giftige Inhaltsstoffe in die Umwelt gelangen, die gesundheitsschädigende Wirkungen auf Menschen, Tiere und Pflanzen haben. In Elektrogeräten enthaltene Batterien und Akkus müssen nach Möglichkeit getrennt von ihnen entsorgt werden. Geben Sie Batterien und Akkus nur in entladene Zustand ab. Verwenden Sie wenn möglich wiederaufladbare Batterien anstelle von Einwegbatterien. Kleben Sie bei lithiumhaltigen Batterien und Akkus vor der Entsorgung die Pole ab, um einen äußeren Kurzschluss zu vermeiden. Ein Kurzschluss kann zu einem Brand oder einer Explosion führen.

Batterien mit erhöhtem Schadstoffgehalt sind zudem mit den folgenden Zeichen gekennzeichnet: Cd = Cadmium, Hg = Quecksilber, Pb = Blei

Konformitätserklärung



Hiermit erklären wir, **VARO – Vic Van Rompuy N.V.**, Joseph Van Instraat 9, B-2500 Lier, Belgien, in alleiniger Verantwortung, dass das nachfolgend bezeichnete Gerät

Bezeichnung des Geräts: Präzisions-Multitool 3,7 V
Marke: Ferrex®
Modell-Nr.: XYZ677

den grundlegenden Anforderungen und anderen einschlägigen Bestimmungen der entsprechenden EU-Richtlinien auf der Grundlage der harmonisierten EU-Normen entspricht. Bei einer nicht mit uns abgestimmten Änderung des Geräts verliert diese Erklärung ihre Gültigkeit.

EU-Richtlinien (einschließlich ihrer etwaigen Änderungen, bis zum Datum der Unterschrift):

2011/65/EU
2006/42/EG
2014/30/EU

Harmonisierte EU-Normen (einschließlich ihrer etwaigen Änderungen, bis zum Datum der Unterschrift):

EN 60745-1 : 2009
EN 60745-2-23 : 2013
EN IEC 55014-1 : 2021
EN IEC 55014-2 : 2021

Halter der technischen Dokumentation:

Philippe Vankerkhove, VARO – Vic. Van Rompuy N.V.

Der Unterzeichner handelt im Namen der Geschäftsführung des Unternehmens,

Ludo Mertens

Zulassungsabteilung – Compliance Manager

28/07/2023



Importiert durch:
VARO - VIC. VAN ROMPUY nv
JOSEPH VAN INSTRAAT 9 - 2500 LIER - BELGIEN